

ROČNÍ ZPRÁVA 2018



PSYCHIATRICKÁ LÉČEBNA

ČERVENÝ DVŮR

Obsah roční zprávy:

1. Základní informace	str. 3
2. Organizační struktura	str. 4-5
3. Personální údaje	str. 5-6
3.1. Struktura zaměstnanců dle věku a pohlaví	
3.2. Struktura zaměstnanců podle vzdělání	
3.3. Celkový údaj o průměrném platu	
3.4. Informace o nových a ukončených PP v aktuálním roce	
3.5. Trvání PP v organizaci	
4. Majetkové údaje	str.6-7
4.1. Členění majetku	
4.2. Způsob odepisování a průměrné stáří	
4.3. Pohledávky a závazky v členění	
5. Rozpočtové údaje	str. 7
6. Ekonomické údaje	str. 7
7. Analýza a hodnocení vybraných údajů	str. 7-10
7.1. Rozpočtová opatření	
7.2. Vyhodnocení údajů o nákladech a výnosech	
7.3. Údaje o podílu SR na financování činnosti organizace	
7.4. Rozbor čerpání mzdových prostředků	
7.5. Náklady na výzkum a vývoj	
7.6. Investiční činnost PL, účelově určené výdaje na financování programů reprodukce majetku	
7.7. Poskytnutí návratné finanční výpomoci	
7.8. Prostředky z EU	
7.9. Členství v mezinárodních organizacích	
7.10. Výdaje na mezinárodní konference a zahraniční pracovní cesty	
7.11. Převod prostředků do fondů	
7.12. Přehled hospodářských činností	
7.13. Hodnocení HV	
8. Údaje o hlavních skupinách příjemců, obložnosti	str.10-12

1. Základní informace:

Zpracovatel: **Psychiatrická léčebna Červený Dvůr**

Adresa zpracovatele: **Červený Dvůr 1
Český Krumlov
381 01**

telefon, fax: **+420380739131-4,**

email: [**reditel@cervenydvur.cz**](mailto:reditel@cervenydvur.cz)

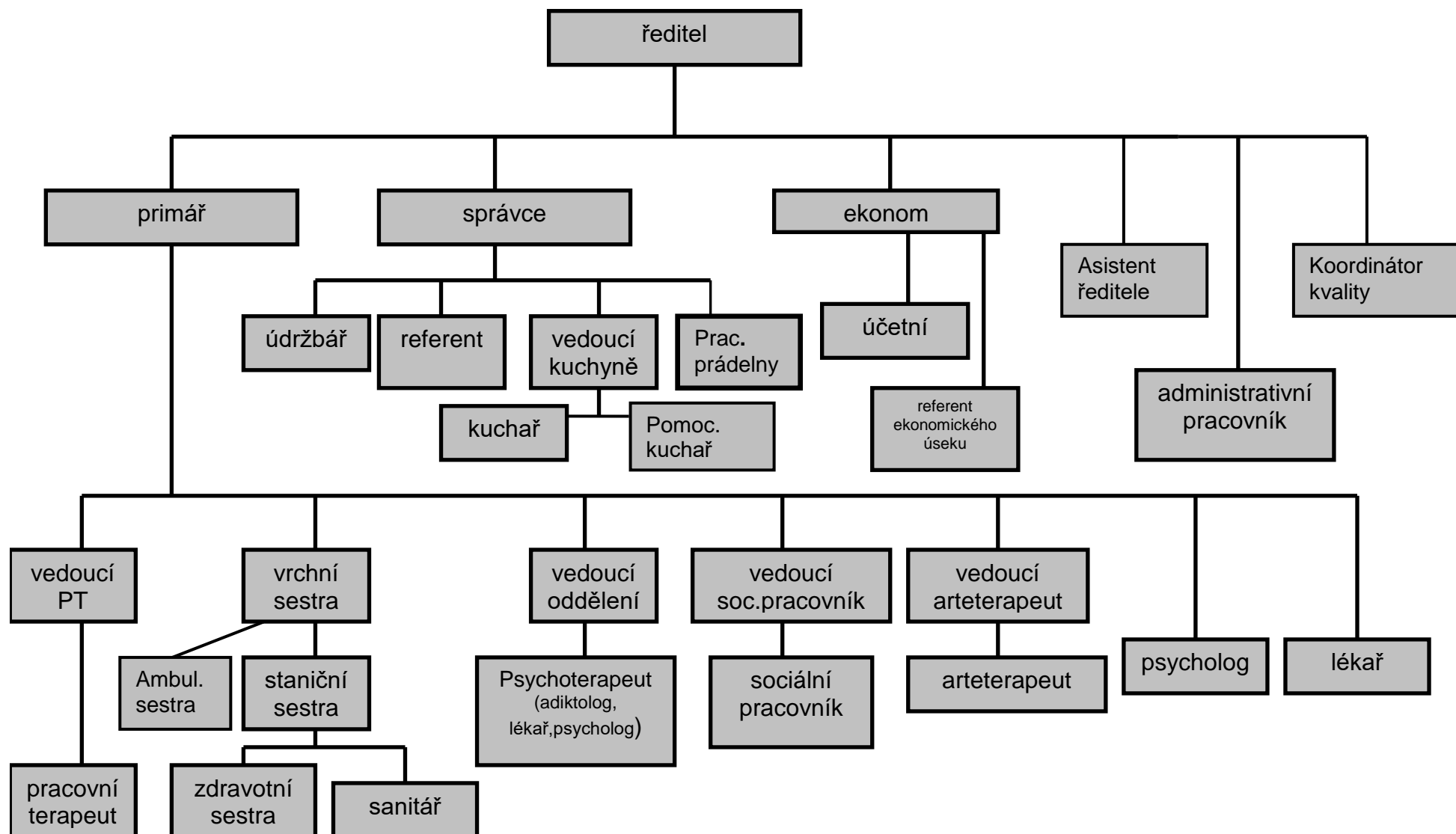
webové stránky: [**www.cervenydvur.cz**](http://www.cervenydvur.cz)

IČO: **00583600**

Právní forma: **státní příspěvková organizace**

Zřizovatel: **Ministerstvo zdravotnictví ČR
Palackého nám. 4
Praha 2
121 04**

2. Organizační struktura zpracovatele:



Organizační struktura PL Červený Dvůr plyne z Organizačního řádu. Základní struktura je tvořena 3 úseky rozdělenými dále na podúseky:

- Úsek zdravotnicko - psychoterapeutický: oddělení A, B, C, D
 podúsek SZP a sanitáři
 podúsek pracovní terapie
 podúsek sociální práce
 ateliér arteterapie
- Úsek provozně - technický: podúsek údržby
 podúsek materiálně technického zabezpečení
 podúsek stravovací
 podúsek prádelny
- Úsek ekonomicko - mzdový: podúsek mzdový
 podúsek ekonomický

+ administrativa, koordinátor kvality

3. Základní personální údaje:

3.1. Struktura zaměstnanců dle věku a pohlaví – stav k 31. 12. 2018

Strukturu zaměstnanců podle věku a pohlaví v roce 2018 ukazuje následující tabulka:

Věk	muži	ženy	celkem
21-30 (1997-1988)	4	1	5
31-40 (1987-1978)	8	15	23
41-50 (1977-1968)	10	22	32
51-60 (1967-1958)	6	17	23
61 a více (1957)	6	4	10
Celkem	34	59	93

3.2. Struktura zaměstnanců podle vzdělání a pohlaví – stav k 31. 12. 2018

Strukturu zaměstnanců podle vzdělání a pohlaví ukazuje následující tabulka:

Dosažené vzdělání	muži	ženy	celkem
Základní	4	1	5
nižší stř. odb. vzd.	1	1	2
stř. odbor. s vyuč. list	9	2	11
úplné střední odborné	6	33	39
vyšší odborné	1	13	14
Vysokoškolské	9	7	16
doktorské vzděl.	4	2	6
Celkem	34	59	93

3.3. Celkový údaj o průměrném platu k 31. 12. 2018 (v Kč)

	Průměrný plat
Prům.celk.	40 492,96

3.4. Informace o nových a ukončených pracovních poměrech (PP) v aktuálním roce

V roce 2018 bylo uzavřeno 14 nových PP (z toho 2 ženy, 12 muži) a ukončeno bylo 9 PP (2 ženy, 7 muži).

3.5. Trvání pracovního poměru v organizaci

Trvání pracovního poměru v PL Červený Dvůr ukazuje následující tabulka:

Doba trvání zaměstnání	muži	ženy	celkem
do 5 let	23	15	38
do 10 let	4	17	21
do 15 let	2	16	18
do 20 let	1	6	7
nad 20 let	4	5	9
celkem	34	59	93

4. Majetkové údaje

4.1. Členění majetku

Organizace člení majetek v souladu se zákonem o účetnictví č. 563/1991 Sb. v platném znění a v souladu s Účetními standardy pro příspěvkové organizace.

- Software /013/ -190 372,- Kč
- Dlouhodobý nehmotný majetek /018/- 77 801,2 Kč
- Drobný dlouhodobý hmotný majetek /028/ - 13 634 768,12 Kč
- Dlouhodobý hmotný majetek (netto) - 157 386 288,07 Kč (viz tab.)

Pozemky /031/	14 211 511,28 Kč
Stavby /021/	130 818 852,68 Kč
Samostatné hmotné movité věci/022/	8 469 280,19 Kč
Nedokončený dlouhod.hmotný majetek/042/	3 886 643,92 Kč
Celkem	157 386 288,07 Kč

4.2. Způsob odepisování

Majetek je evidován v pořizovacích cenách a jeho opotřebení je vyjádřené oprávkami, které činí 39,68 % pořizovacích cen, pozemky se neodepisují. Veškerý majetek, který organizace využívá je, používán výhradně k hlavní činnosti, byty jsou pronajaty zaměstnancům.

4.3. Pohledávky a závazky v členění k 31.12.2018

Pohledávky za odběrateli úč. 311 - (v Kč) :

odběratel	Kč
VZP	3 799 274,12
OZP	455 037,10
ZP ŠKODA	0
ZP MV	448 195,38
ČPZP	455 721,24
VoZP	668 415,01
ostatní	22 156,0
samoplátci	0
celkem	5 848 798,85

Ostatní a jiné pohledávky (v Kč):

Náhrada škody UZ 93514(úč. 377)	17 343
Regulační poplatky pacienti (úč.315)	0
celkem	0

Pohledávky za zaměstnanci úč. 335 (v Kč): 45 000,- Kč

Přechodné a dohadné účty aktivní a pasivní (dle Rozvahy v Kč)

Dohadné účty aktivní 388	30 132,00
Dohadné účty pasivní 389	125 557,41
Náklady příštích obd. 381	336,00
Příjmy příštích obd. 385	0
Výdaje příštích obd.383	0
Výnosy příštích obd.384	0

Dohadné účty aktivní /388/

- očekáv.dobropisy – 6 000,- Kč
- příspěvek krizová připravenost – 24 132,-Kč

Dohadné účty pasivní /389/

- silniční daň – 10 350,- Kč
- očekáv. platby ZP- 29 937,41Kč
- dohad na vyúčtování zálohy – 12 000,- Kč (el. byt č. 10), 60 390,- Kč (el.-keram.dílny), 9 880,- Kč (plyn – byt č. 10), 3 000,- Kč (el- byt č. 1)

Náklady příštích obd. /381/ 336,- Kč - předplatné odborné časopisy

Závazky vůči dodavatelům k 31. 12. 2018 (v Kč)

Závazky celkem	2 401 368,30
Z toho: investiční	465 128,00
 provozní	1 936 240,30
 závazky z fondů	0

5. Rozpočtové údaje

Rozpočet roku 2018

Viz příloha (rozpočet z MÚZO).

6. Ekonomické údaje

Výkazy za rok 2018 (výsledovka, rozvaha)

Viz příloha – údaje v rozsahu roční uzávěrky (MÚZO).

7. Hodnocení a analýza vybraných oblastí

7.1. Rozpočtová opatření

Žádná rozpočtová opatření v roce 2018 nebyla.

7.2. Vyhodnocení údajů o nákladech a výnosech

Reálné nastavení nákladových položek provádíme až po realitě výnosové části - rozpočet pro daný rok je sestavován na rovní 95% obloženosti - realita výnosů na úrovni 109,6% rozpočtu nám umožnila čerpat některá nákladové skupiny na úrovni vyšší než 100%.

Náklady roku 2018 byly ve výši 107,4 % rozpočtu.

Relativně nízké náklady na energie – náklady na energie byly na 90,7% rozpočtu. Na výši nákladů na energie má kromě neustálého důrazu na úspornost provozu zejména centrální soutěžení elektřiny a plynu (zima konce roku 2018 byla mírnější, ale počátek roku 2018 byl naopak velmi mrazivý, i tak náklady na plyn jsou na úrovni 90,7% rozpočtu).

Náklady na potraviny držíme již několik let na přibližně stejné úrovni bez újmy na kvalitě. Je to způsobeno způsobem nákupu potravin (např. operativní nákup cenově výhodnějších potravin mimo uzavřené rámcové smlouvy a pečlivé plánování počtu jídel) a úsporně organizovaným stravovacím provozem. Náklady roku 2018 byly na 93,4% procent rozpočtu (při vyšším počtu pacientů).

Mzdové náklady činily 102,6% původního rozpočtu - v roce 2018 jsme bez komplikací zvládli zvyšování různých částí a skupin mezd i rozšíření týmu o nové pracovníky.

Náklady na léky se v roce 2018 zvýšily. Dodavatele soutěžíme podle procenta obchodní přírážky, farmakoterapii máme velmi racionálně nastavenou. Spotřeba léků byla sice na úrovni 105,2% rozpočtu, v absolutní výši jde o částku velmi přijatelnou – 946 578,60 Kč. Vyšší náklady na léky oproti rozpočtu jsou zčásti způsobeny zvyšováním cen, ale zejména tím, že nadále přijímáme komplikovanější pacienty s náročnější farmakoterapií (typicky - duální diagnózy mají náročné např. antipsychotické léky).

Náklady na zdravotní materiál jsou nízké – 104 506,98 Kč. To odpovídá plně charakteru námi poskytované zdravotní péče.

Relativně vysokou položkou byly opravy – 3 501 942,46 Kč. Byla dokončena akce – I. etapa Oprava cestního systému v parku (nedočerpáno 248 235,58,- Kč - na tuto akci jsme předchozí roky vytvářeli rezervu v celkové výši 2 658 850,- Kč

PL Červený Dvůr pracuje jako jediné zařízení s elektronickou zdravotní dokumentací, tomu odpovídají náklady na kvalitní správu sítě 481 218,11 (při absenci nákladů na vlastní profesionální IT oddělení!).

Dobrá stav hospodaření nám umožnil bez potíží vytvořit rezervu na provedení II. etapy Opravy cestního systému v parku v roční výši 1 361 363,- Kč (rokem realizace akce by měl být rok 2019).

Výnosy

Výnosy v roce 2018 byly na úrovni 109,6% rozpočtu.

Klíčové jsou samozřejmě úhrady od zdravotních pojišťoven, základní faktory již byly zmíněny výše – 107,9% rozpočtu.

Důležité jsou i výnosy z pronájmů bytů a některých pozemků.

7.3. Údaje o podílu státního rozpočtu (SR) na financování činností organizace

PL Červený Dvůr obdržela od zřizovatele neinvestiční účelově vázaný příspěvek na akci „Financování krizové připravenosti v roce 2018“ ve výši 28 600,- Kč.

Ministerstvo zdravotnictví poskytlo dotaci ve výši 14 000 000,- Kč na klíčovou investiční akci „PL Červený Dvůr - rekonstrukce pavilonu D – vybudování zázemí údržby, dílen a garáží“. Celkové náklady akce byly 19 290 153,- Kč. Akce byla řádně zrealizována s dodržением všech závazných parametrů.

7.4. Rozbor čerpání prostředků na platy

Rozpočet prostředků na platy činil pro rok 2018 36 410 000,-Kč. Dosažená skutečnost činila 37 359 785,- Kč (představuje 102,6 % rozpočtu). V roce 2018 jsme bez komplikací zvládli zvyšování vybraných složek a skupin mezd i rozšíření týmu o nové pracovníky.

7.5. Náklady (výdaje) na vývoj a výzkum

V roce 2018 neměla PL Červený Dvůr žádné tyto náklady.

7.6. Investiční činnost PL v r. 2018, účelově určené výdaje na financování programů reprodukce majetku

Investiční byla v roce 2018 relativně bohatá, investiční plán roku jsme naplnili dle našeho hodnocení velmi dobře.

- Klíčovou akcí roku byla akce PL Červený Dvůr - rekonstrukce pavilonu D – vybudování zázemí údržby, dílen a garáží Celkové náklady akce byly 19 290 153,- Kč, z toho 14 000 000,- Kč bylo pokryta dotací z MZ. Akce byla řádně zrealizována s dodržáním všech závazných parametrů.
- Další důležitou investiční akcí byla II. etapa Instalace systému měření a regulace a napojení kondenzačního kotle na rozvod teplé vody pro pavilon A ve výši 1 868 967,- Kč. - jednalo se o realizaci posledního velkého doporučení z energetického auditu.
- Dále byla provedena investiční akce Rozšíření EZD o biometrický podpis-náklady činily 290 400,- Kč a dále byla dokončena akce Dodávka HW pro elektronický archiv a serverů, jejíž náklady představovaly částku 587 213,- Kč.
- Z dalších investičních akcí: Modernizace elektronického archivu a spisové služby ve výši 193 600,-Kč, započata Rekonstrukce pavilonu C,- Kč (projektová dokumentace) a Nákup myčky v celkové výši 211 883,-Kč,

7.7. Poskytnutí návratných finančních výpomocí, dotací

PL Červený Dvůr obdržela od zřizovatele neinvestiční účelově vázaný příspěvek na akci „Financování krizové připravenosti v roce 2018“ ve výši 28 600,- Kč.

Ministerstvo zdravotnictví poskytlo dotaci ve výši 14 000 000,- Kč na klíčovou investiční akci „PL Červený Dvůr - rekonstrukce pavilonu D – vybudování zázemí údržby, dílen a garáží“. Celkové náklady akce byly 19 290 153,- Kč. Akce byla řádně zrealizována s dodržáním všech závazných parametrů.

7.8. Prostředky z rozpočtu Evropské unie

Nebyly poskytnuty.

7.9. Členství v mezinárodních organizacích

PL Červený Dvůr nebyla v roce 2018 členem žádné mezinárodní organizace.

7.10. Výdaje na mezinárodní konference a zahraniční pracovní cesty

V r. 2018 nevykazuje PL Červený Dvůr účast zaměstnanců na zahraniční pracovní cestě.

7.11. Tvorba a čerpání fondů

PL Červený Dvůr v roce 2018 převedla do rezervního fondu ze zlepšeného HV r. 2017 částku 597 046,97 Kč.

Do fondu reprodukce majetku bylo v r. 2018 převedeno ze zlepš. HV 315 682,33, tvorba z odpisů činila 5 166 905,00 Kč, čerpání fondu představovalo částku 8 708 116, Kč.

Fond odměn byl v r. 2018 navýšen částkou 350 000,00 Kč ze zlepš. HV.

Fond kulturních a sociálních potřeb se navýšil přidělem 2% z platu částkou 684 295,86Kč, během roku byl čerpán na příspěvek na stravné 73 790,- Kč, příspěvek na rekreace 118 900,- Kč, kulturní a sportovní akce a dary, výročí v celkové výši 7 000,- Kč

7.12. Přehled hospodářských činností

PL v souladu se zřizovací listinou vykazovala převážně tyto činnosti: prodej přebytků ze zahrady, praní prádla, stravování cizích strážníků a prodej výrobků z výtvarných klubů. Vedlejší činnost skončila kladným HV ve výši 261 tis. Kč.

7.13. Informace o podaných daňových přiznáních

Daň z nemovitých věcí za rok 2018– 5 171,- Kč

Daň z příjmu za rok 2018

- zálohy čtvrtletně ve výši 75 900 ,- Kč
- k 31.03.2019 daňové přiznání –vypočtena daň za r. 2018 ve výši 28 240,- Kč.

Daň silniční – záloha placena jednorázově ve výši 10 350,-Kč

7.14. Hodnocení a vývoj HV

Rok 2018 byl dobrým hospodářským rokem s dobrým rozvojem zařízení. Hospodářský výsledek roku činí 1 482 674,16 Kč.

Výsledek je velmi dobrý díky několika následujícím faktorům:

a) Základem dobrých hospodářských výsledků v posledních letech je plné využití lůžkového fondu. Obložnost (počítaná podle vykázaných ošetrovacích dní, tedy při nepočítání posledního dne hospitalizace) činí 96,13% nové kapacity. Obložnost není držena uměla - o léčbu v našem zařízení je nadále velký zájem, individualizovaný program umožňuje se léčit i lidem s odlišnými potřebami, zájem o léčbu u nás je větší, než umožňuje naše kapacita. Plné využití lůžkového fondu není výsledkem prodlužování hospitalizace - lepší párování programu s možnostmi a potřebami pacientů hospitalizaci naopak zkracuje.

b) I díky výše uvedenému má náš program aktuálně důvěru zdravotních pojišťoven - i tento moment bezesporu přispívá k finanční stabilitě (podpora pojišťoven je zřetelně vyjádřena například nasmlouváním dvou ambulancí - adiktologická ambulance byla nasmlouvána dokonce mimo pilotní projekt, nebo rozšířením počtu lůžek o 6).

c) Úhrady od zdravotních pojišťoven byly vyhláškou nastaveny pro rok 2018 nadále dobře - navýšení úhrad přiměřeně kompenzovalo nárůsty některých cen, zejména nárůst mzdových nákladů.

d) Podstatným faktorem je i dobrý technický stav areálu. Všechny prostory pro poskytování zdravotní péče jsou již rekonstruovány a opraveny, jejich údržba je tak méně nákladná, je dlouhodobě prováděna průběžně (náklady jednoho roku tak nejsou odkládány na roky další) a spotřeba energií je šetrnější. V roce 2018 byl zrekonstruován pavilon D - poslední z velkých budov ve špatném technickém stavu.

8. Údaje o hlavních skupinách příjemců

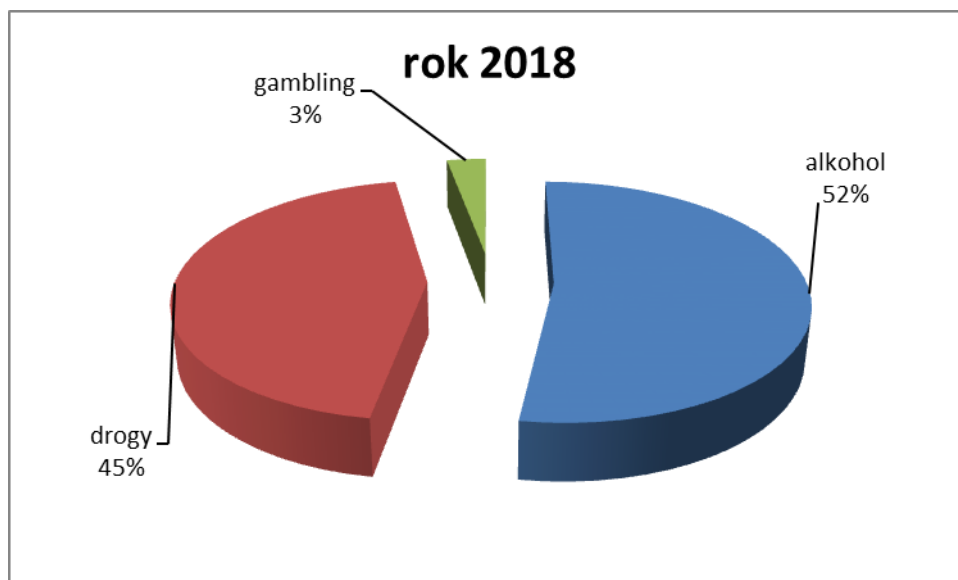
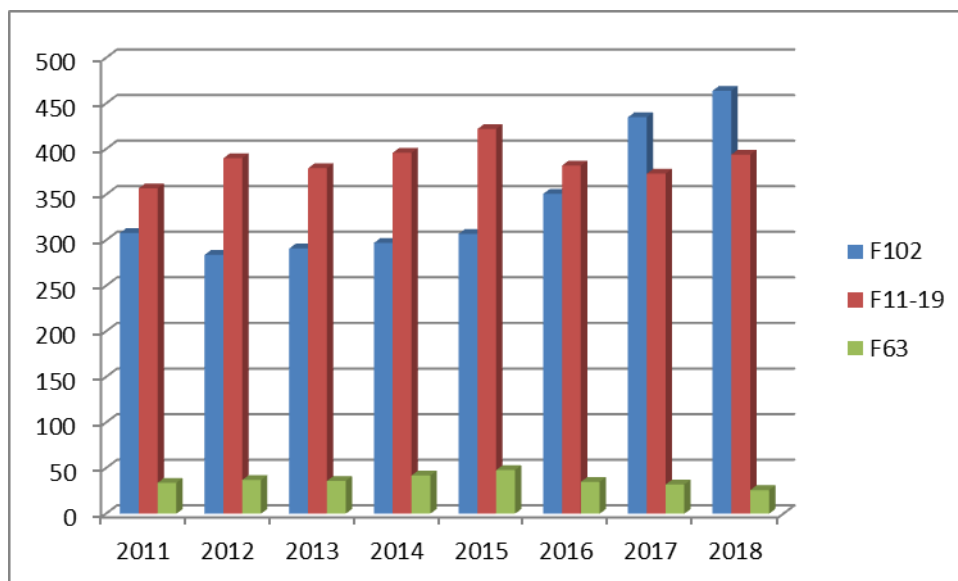
Hlavní činnost organizace (poskytování zdravotní péče - ústavní léčby závislosti) byla v roce 2018 beze změny cílové skupiny oproti rokům předchozím. Hlavními příjemci služeb jsou tak pacienti s následujícími diagnózami:

- Syndrom závislosti na alkoholu F 10.2
- Syndrom závislosti na heroinu (případně Subutexu) F 11.2
- Syndrom závislosti na pervitinu F 15.2
- Syndrom patologického hráčství F 63.0
- Syndrom polymorfní závislosti F 19.2

Základní rozdělení diagnóz v PL Červený Dvůr je do 3 hlavních skupin: závislí na alkoholu, závislí na nealkoholových drogách a patologičtí hráči.

Tabulka a graf ukazují vývoj počtu pacientů v základních diagnostických skupinách v letech 2011 - 2018

Diagnóza	2011	2012	2013	2014	2015	2016	2017	2018
F102	308	284	291	297	307	351	435	464
F11-19	357	390	379	396	422	382	373	394
F63	34	37	36	42	48	35	32	26



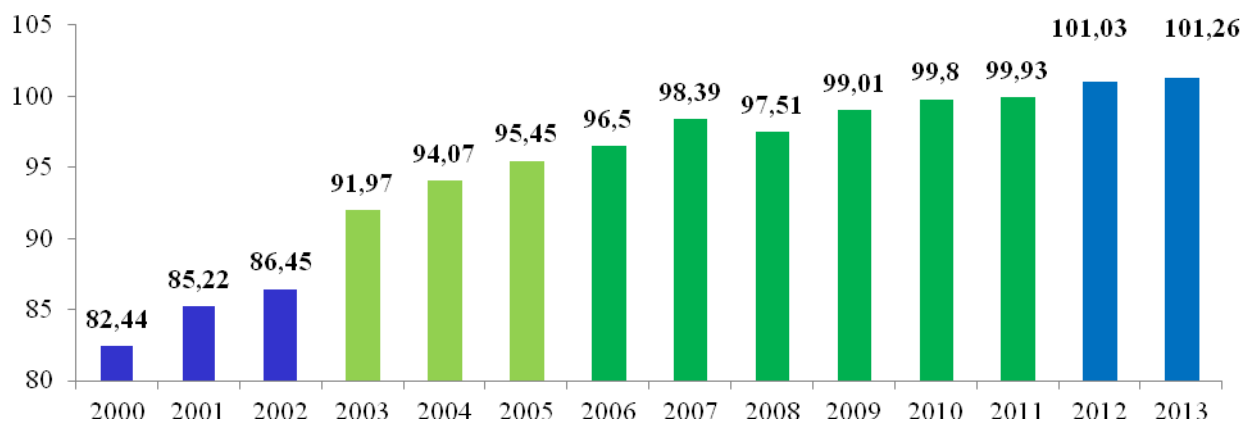
Detailnější skladbu našich základních diagnóz, včetně rodinných terapií (F432), ukazuje následující **tabulka a graf**.

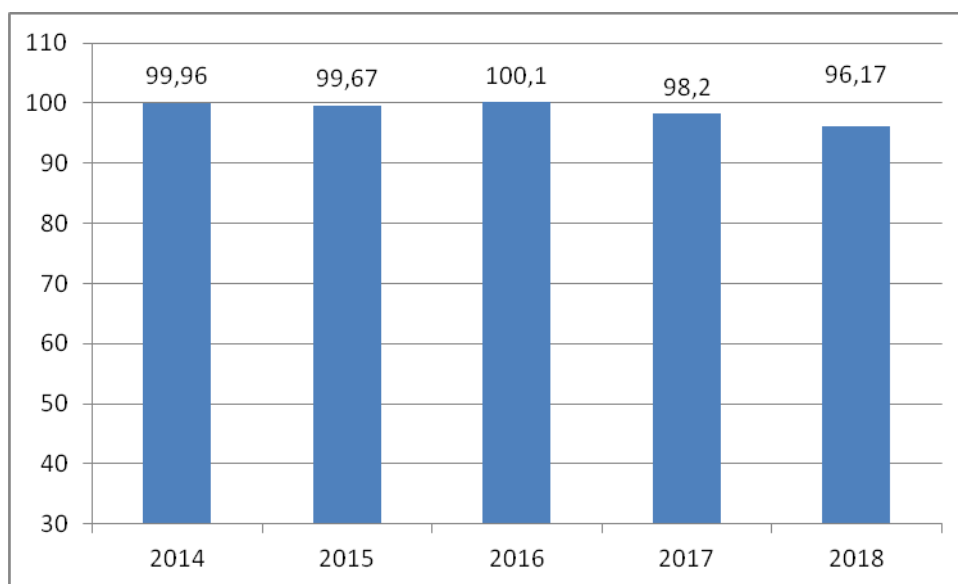
Dg.	Počet	muži	ženy
F102	464	298	166
F112	36	28	8
F122	12	11	1
F132	19	8	11
F152	205	123	82
F192	122	85	37
F432	53	20	33
F630	26	24	2
Celkový součet	937	597	340

Tabulka ukazuje počet pacientů v jednotlivých letech, počet vykázaných OD a průměrnou délkou hospitalizace:

	Rok 2005	Rok 2006	Rok 2007	Rok 2008	Rok 2009	Rok 2010	Rok 2011	Rok 2012	Rok 2013	Rok 2014	Rok 2015	Rok 2016	ROK 2017	ROK 2018
Počet pacientů v roce	709	749	833	767	734	677	752	762	740	782	777	809	891	937
Počet vykázaných ošetrovacích dnů	35 886	36 278	3698 9	3676 1	3732 3	3762 2	3767 1	3808 5	3817 4	3638 6	3747 3	3765 5	3907 8	3826 2
Průměrná délka hospitalizace na 1 pacienta (dny)	50,61	48,44	44,40	47,93	50,85	55,57	50,09	49,98	51,58	46,53	48,22	46,55	43,85	40,83

Graf ukazuje vývoj průměrné obložnosti v letech 2000 – 2018





Pozn. rok 2017 a 2018 je vztažen k navýšené kapacitě (ze 103 na 109).

Graf: Podíl pacientů v léčbě podle jednotlivých krajů v roce 2018

