

# ROČNÍ ZPRÁVA 2019



PSYCHIATRICKÁ LÉČEBNA

ČERVENÝ DVŮR

## **Obsah roční zprávy:**

|  |           |
|--|-----------|
| 1. Základní informace  | str. 3    |
| 2. Organizační struktura   | str. 4-5  |
| 3. Personální údaje  | str. 5-6  |
| 3.1. Struktura zaměstnanců dle věku a pohlaví  |           |
| 3.2. Struktura zaměstnanců podle vzdělání  |           |
| 3.3. Celkový údaj o průměrném platu  |           |
| 3.4. Informace o nových a ukončených PP v aktuálním roce                                     |           |
| 3.5. Trvání PP v organizaci  |           |
| 4. Majetkové údaje   | str.6-7   |
| 4.1. Členění majetku   |           |
| 4.2. Způsob odepisování a průměrné stáří   |           |
| 4.3. Pohledávky a závazky v členění  |           |
| 5. Rozpočtové údaje  | str. 7    |
| 6. Ekonomické údaje  | str. 7    |
| 7. Analýza a hodnocení vybraných údajů   | str. 7-10 |
| 7.1. Rozpočtová opatření   |           |
| 7.2. Vyhodnocení údajů o nákladech a výnosech  |           |
| 7.3. Údaje o podílu SR na financování činnosti organizace                                    |           |
| 7.4. Rozbor čerpání mzdových prostředků  |           |
| 7.5. Náklady na výzkum a vývoj   |           |
| 7.6. Investiční činnost PL, účelově určené výdaje na financování programů reprodukce majetku |           |
| 7.7. Poskytnutí návratné finanční výpomoci   |           |
| 7.8. Prostředky z EU   |           |
| 7.9. Členství v mezinárodních organizacích   |           |
| 7.10. Výdaje na mezinárodní konference a zahraniční pracovní cesty                           |           |
| 7.11. Převod prostředků do fondů   |           |
| 7.12. Přehled hospodářských činností   |           |
| 7.13. Hodnocení HV   |           |
| 8. Údaje o hlavních skupinách příjemců, obložnosti   | str.10-12 |

## **1. Základní informace:**

Zpracovatel: **Psychiatrická léčebna Červený Dvůr**

Adresa zpracovatele: **Červený Dvůr 1  
Český Krumlov  
381 01**

telefon, fax: **+420 380 309 130**

email: [\*\*reditel@cervenydvur.cz\*\*](mailto:reditel@cervenydvur.cz)

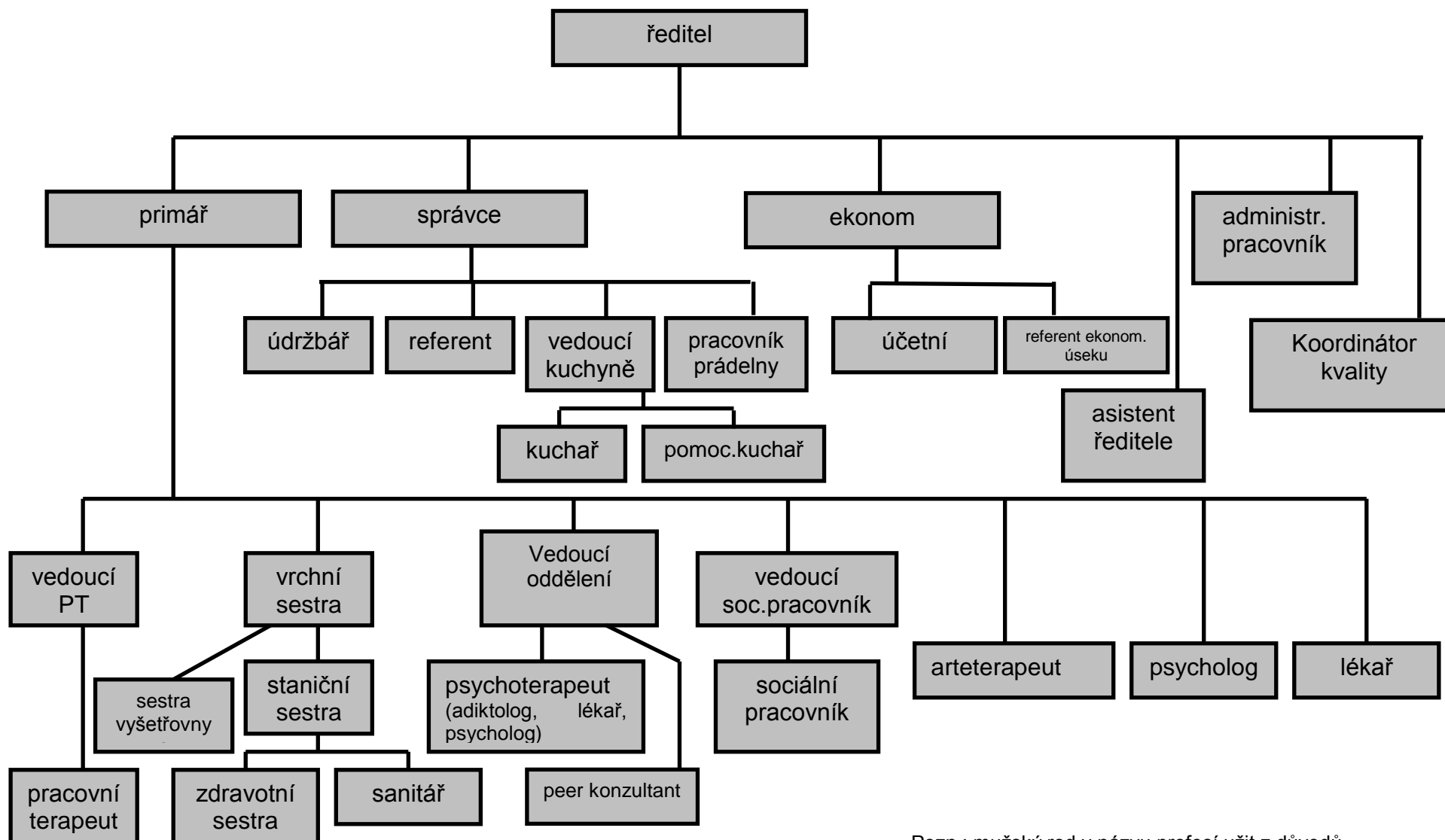
webové stránky: [\*\*www.cervenydvur.cz\*\*](http://www.cervenydvur.cz)

IČO: **00583600**

Právní forma: **státní příspěvková organizace**

Zřizovatel: **Ministerstvo zdravotnictví ČR  
Palackého nám. 4  
Praha 2  
121 04**

## 2. Organizační struktura



Pozn.: mužský rod v názvu profesí užít z důvodů prostorové úspornosti

Organizační struktura PL Červený Dvůr plyne z Organizačního řádu. Základní struktura je tvořena 3 úseky rozdělenými dále na podúseky:

- Úsek zdravotnicko - psychoterapeutický: oddělení A, B, C, D  
     podúsek SZP a sanitáři  
     podúsek pracovní terapie  
     podúsek sociální práce  
     ateliér arteterapie
  - Úsek provozně - technický: podúsek údržby  
     podúsek materiálně technického zabezpečení  
     podúsek stravovací  
     podúsek prádelny
  - Úsek ekonomicko - mzdový: podúsek mzdový  
     podúsek ekonomický
- + administrativa, koordinátor kvality

### **3. Základní personální údaje:**

#### **3.1. Struktura zaměstnanců dle věku a pohlaví – stav k 31. 12. 2019**

Strukturu zaměstnanců podle věku a pohlaví v roce 2019 ukazuje následující tabulka:

| <b>Věk</b>        | <b>muži</b> | <b>ženy</b> | <b>celkem</b> |
|-------------------|-------------|-------------|---------------|
| 21-30 (1997-1988) | 1           | 4           | 5             |
| 31-40 (1987-1978) | 5           | 12          | 17            |
| 41-50 (1977-1968) | 10          | 21          | 31            |
| 51-60 (1967-1958) | 5           | 16          | 21            |
| 61 a více (1957)  | 5           | 5           | 10            |
| <b>Celkem</b>     | <b>26</b>   | <b>58</b>   | <b>84</b>     |

#### **3.2. Struktura zaměstnanců podle vzdělání a pohlaví – stav k 31. 12. 2019**

Strukturu zaměstnanců podle vzdělání a pohlaví ukazuje následující tabulka:

| <b>Dosažené vzdělání</b> | <b>muži</b> | <b>ženy</b> | <b>celkem</b> |
|--------------------------|-------------|-------------|---------------|
| Základní                 | 1           | 2           | 3             |
| nižší stř. odb. vzd.     | 1           | 1           | 1             |
| stř. odbor. s vyuč. list | 9           | 2           | 11            |
| úplné střední odborné    | 5           | 26          | 31            |
| vyšší odborné            | 1           | 17          | 18            |
| Vysokoškolské            | 5           | 8           | 13            |
| doktorské vzděl.         | 4           | 2           | 6             |
| <b>Celkem</b>            | <b>26</b>   | <b>58</b>   | <b>84</b>     |

### **3.3. Celkový údaj o průměrném platu k 31. 12. 2019 (v Kč)**

|                   |                      |
|-------------------|----------------------|
|                   | <b>Průměrný plat</b> |
| <b>Prům.celk.</b> | <b>41 344,-</b>      |

### **3.4. Informace o nových a ukončených pracovních poměrech (PP) v aktuálním roce**

V roce 2019 bylo uzavřeno 10 nových PP (z toho 3 ženy, 7 muži) a ukončeno bylo 12 PP (1 žena, 11 muži).

### **3.5. Trvání pracovního poměru v organizaci**

Trvání pracovního poměru v PL Červený Dvůr ukazuje následující tabulka:

| <b>Doba trvání zaměstnání</b> | <b>muži</b> | <b>ženy</b> | <b>celkem</b> |
|-------------------------------|-------------|-------------|---------------|
| do 5 let                      | 17          | 13          | 30            |
| do 10 let                     | 5           | 19          | 24            |
| do 15 let                     | 1           | 15          | 16            |
| do 20 let                     | 0           | 8           | 8             |
| nad 20 let                    | 3           | 3           | 6             |
| <b>celkem</b>                 | <b>26</b>   | <b>58</b>   | <b>84</b>     |

## **4. Majetkové údaje**

### **4.1. Členění majetku**

Organizace člení majetek v souladu se zákonem o účetnictví č. 563/1991 Sb. v platném znění a v souladu s Účetními standardy pro příspěvkové organizace.

- Software /013/ -171 004,- Kč
- Dlouhodobý nehmotný majetek /018/- 77 801,2 Kč
- Drobný dlouhodobý hmotný majetek /028/ - 14 426 003,22 Kč
- Dlouhodobý hmotný majetek (netto) - 152 638 495,07 Kč (viz tab.)

|   |                          |
|---|--------------------------|
| Pozemky /031/                           | 14 211 511,28 Kč         |
| Stavby /021/                            | 126 356 030,76 Kč        |
| Samostatné hmotné movité věci/022/      | 7 777 169,19 Kč          |
| Nedokončený dlouhod.hmotný majetek/042/ | 4 293 783,84 Kč          |
| <b>Celkem</b>                           | <b>152 638 495,07 Kč</b> |

#### **4.2. Způsob odepisování**

Majetek je evidován v pořizovacích cenách a jeho opotřebení je vyjádřené oprávkami, které činí 39,74 % pořizovacích cen, pozemky se neodepisují. Veškerý majetek, který organizace využívá je, používán výhradně k hlavní činnosti, byty jsou pronajaty zaměstnancům.

#### **4.3. Pohledávky a závazky v členění k 31. 12. 2019**

**Pohledávky za odběrateli úč. 311 - (v Kč) :**

| odběratel     | Kč                  |
|---------------|---------------------|
| VZP           | 4 004 829,88        |
| OZP           | 400 951,17          |
| ZP ŠKODA      | 73 043,20           |
| ZP MV         | 679 072,22          |
| ČPZP          | 538 559,03          |
| VoZP          | 726 349 83          |
| ostatní       | 41 420              |
| samoplátci    | 9 649               |
| <b>celkem</b> | <b>6 473 874,33</b> |

**Ostatní a jiné pohledávky (v Kč):**

|                                      |          |
|--------------------------------------|----------|
| Náhrada škody (úč. 377)              | 19 314   |
| Regulační poplatky pacienti (úč.315) | 0        |
| <b>celkem</b>                        | <b>0</b> |

**Pohledávky za zaměstnanci úč. 335 ( v Kč): 30 000,- Kč**

#### **Přechodné a dohadné účty aktivní a pasivní (dle Rozvahy v Kč)**

|                           |            |
|---------------------------|------------|
| Dohadné účty aktivní 388  | 0          |
| Dohadné účty pasivní 389  | 133 340,72 |
| Náklady příštích obd. 381 | 0          |
| Příjmy příštích obd. 385  | 0          |
| Výdaje příštích obd.383   | 0          |
| Výnosy příštích obd.384   | 0          |

Dohadné účty pasivní /389/

- silniční daň – 10 350,- Kč
- očekáv. platby ZP- 380,72Kč
- dohad na vyúčtování zálohy – 6 440,- Kč (el. byt č. 10), 70 490,- Kč (el.-keram.dílny), 7 720,- Kč (plyn – byt č. 10), 37 960,- Kč (el- byt č. 1)

### **Závazky vůči dodavatelům k 31. 12. 2019 (v Kč)**

|                            |                     |
|----------------------------|---------------------|
| <b>Závazky celkem</b>      | <b>1 740 703,36</b> |
| <b>Z toho: investiční</b>  | <b>0</b>            |
| <b>    provozní</b>        | <b>1 734 703,36</b> |
| <b>    závazky z fondů</b> | <b>6 000,00</b>     |

## **5. Rozpočtové údaje**

### **Rozpočet roku 2019**

Viz příloha (rozpočet z MÚZO).

## **6. Ekonomické údaje**

### **Výkazy za rok 2019 (výsledovka, rozvaha)**

Viz příloha – údaje v rozsahu roční uzávěrky (MÚZO).

## **7. Hodnocení a analýza vybraných oblastí**

### **7.1. Rozpočtová opatření**

Žádná rozpočtová opatření v roce 2019 nebyla.

### **7.2. Vyhodnocení údajů o nákladech a výnosech**

Reálné nastavení nákladových položek provádíme až po realitě výnosové části - rozpočet pro daný rok je sestavován na úrovni 95% obloženosti - realita výnosů na úrovni 112,2% rozpočtu nám umožnila čerpat některá nákladové skupiny na úrovni vyšší než 100%.

Náklady roku 2019 byly ve výši 109,1 % rozpočtu.

Relativně nízké náklady na energie – náklady na energie byly na 95,1% rozpočtu. Na výši nákladů na energie má kromě neustálého důrazu na úspornost provozu zejména centrální soutěžení elektřiny a plynu, Náklady na potraviny držíme již několik let na přibližně stejné úrovni bez újmy na kvalitě. Je to způsobeno způsobem nákupu potravin (např. operativní nákup cenově výhodnějších potravin mimo uzavřené rámcové smlouvy a pečlivé plánování počtu jídel) a úsporně organizovaným stravovacím provozem. Náklady roku 2019 byly na 104,6% procent rozpočtu (při vyšším počtu pacientů).

Mzdové náklady činily 108 % původního rozpočtu - v roce 2019 jsme bez komplikací zvládli zvyšování různých částí a skupin mezd i rozšíření týmu o nové pracovníky.

Náklady na léky se v roce 2019 zvýšily. Dodavatele soutěžíme podle procenta obchodní přírážky, farmakoterapii máme velmi racionálně nastavenou. Spotřeba léků byla sice na úrovni 119,6% rozpočtu, v absolutní výši jde o částku přijatelnou – 1 076 109,91 Kč. Vyšší náklady na léky oproti rozpočtu jsou zčásti způsobeny zvyšováním cen, ale zejména tím, že nadále

přijímáme komplikovanější pacienty s náročnější farmakoterapií (typicky - duální diagnózy mají náročné např. antipsychotické léky).

Náklady na zdravotní materiál jsou nízké – 99 497,15 Kč. To odpovídá plně charakteru námi poskytované zdravotní péče.

Relativně vysokou položkou byly opravy – 3 149 661,22 Kč (oprava oken a dveří a zrealizována akce Oprava cestního systému v parku II.etapa) – na tuto akci jsme předchozí roky vytvářeli rezervu v celkové výši 2 722 727,70Kč)

PL Červený Dvůr pracuje jako jediné zařízení s elektronickou zdravotní dokumentací, tomu odpovídají náklady na kvalitní správu sítě 503 026,85Kč (při absenci nákladů na vlastní profesionální IT oddělení!).

## Výnosy

Výnosy v roce 2019 byly na úrovni 112,2% rozpočtu.

Klíčové jsou samozřejmě úhrady od zdravotních pojišťoven, základní faktory již byly zmíněny výše – 109,7% rozpočtu.

Důležité jsou i výnosy z pronájmů bytů a některých pozemků.

### 7.3. Údaje o podílu státního rozpočtu (SR) na financování činností organizace

Nebylo poskytnuto.

### 7.4. Rozbor čerpání prostředků na platy

Rozpočet prostředků na platy činil pro rok 2019 - 41 180 000,-Kč. Dosažená skutečnost činila 44 479 211,- Kč (představuje 108 % rozpočtu). V roce 2019 jsme bez komplikací zvládli rozšíření týmu o nové pracovníky.

### 7.5. Náklady (výdaje) na vývoj a výzkum

V roce 2019 neměla PL Červený Dvůr žádné tyto náklady.

### 7.6. Investiční činnost PL v r. 2018, účelově určené výdaje na financování programů reprodukce majetku

**Investiční činnost** byla v roce 2019 relativně bohatá, investiční plán roku jsme naplnili dne našeho hodnocení velmi dobře.

- PD rekonstrukce zbývající části pavilonu C - celkové náklady akce byly 378 000,- Kč (+ 15 000,-Kč v r. 2018).
- PD vybudování adiktologického centra ve výši 215 000,- Kč.

- Dále byla provedena investiční akce Rozšíření EZS - náklady činily 96 800,- Kč.
- Nákup průmyslové myčky a sušičky ve výši 271 040,- Kč.

#### 7.7. Poskytnutí návratných finančních výpomocí, dotací

Nebylo poskytnuto.

#### 7.8. Prostředky z rozpočtu Evropské unie

Nebyly poskytnuty.

#### 7.9. Členství v mezinárodních organizacích

PL Červený Dvůr nebyla v roce 2019 členem žádné mezinárodní organizace.

#### 7.10. Výdaje na mezinárodní konference a zahraniční pracovní cesty

V r. 2019 nevykazuje PL Červený Dvůr účast zaměstnanců na zahraniční pracovní cestě.

#### 7.11. Tvorba a čerpání fondů

PL Červený Dvůr v roce 2019 převedla do rezervního fondu ze zlepšeného HV r. 2018 částku 1 112 005,62 Kč.

Do fondu reprodukce majetku bylo v r. 2019 převedeno ze zlepš. HV 370 668,54Kč, tvorba z odpisů činila 5 728 001,00 Kč, čerpání fondu představovalo částku 960 840,- Kč.

Fond odměn byl v r. 2019 nebyl navýšen částkou ze zlepš. HV a jeho stav k 31.12.19 činí 971 033,19 Kč.

Fond kulturních a sociálních potřeb se navýšil přidělem 2% z platu částkou 830 124,60Kč, během roku byl čerpán na příspěvek na stravné 86 090,- Kč, příspěvek na rekreace 239 400,- Kč, kulturní a sportovní akce a dary, výročí v celkové výši 7 000,- Kč

#### 7.12. Přehled hospodářských činností

PL v souladu se zřizovací listinou vykazovala převážně tyto činnosti: prodej přebytků ze zahrady, praní prádla, stravování cizích strávníků a prodej výrobků z výtvarných klubů. Vedlejší činnost skončila kladným HV ve výši 304 tis. Kč.

#### 7.13. Informace o podaných daňových přiznáních

Daň z nemovitých věcí za rok 2019– 5 171,- Kč

Daň z příjmu za rok 2019

- zálohy čtvrtletně ve výši 75 900 ,- Kč

- k 31.03.2020 daňové přiznání –vypočtena daň za r. 2019 ve výši 155 880,- Kč.

Daň silniční – záloha placena jednorázově ve výši 10 350,-Kč

#### 7.14. Hodnocení a vývoj HV

Rok 2019 byl dobrým hospodářským rokem s dobrým rozvojem zařízení. Hospodářský výsledek roku činí 2 287 593,43 Kč.

Výsledek je velmi dobrý díky několika následujícím faktorům:

a) Základem dobrých hospodářských výsledků v posledních letech je plné využití lůžkového fondu. Obložnost (počítaná podle vykázaných ošetřovacích dní, tedy při nepočítání posledního dne hospitalizace) činí 98,5% nové kapacity. Obložnost není držena uměle – o léčbu v našem zařízení je nadále velký zájem, individualizovaný program umožňuje se léčit i lidem s odlišnými potřebami, zájem o léčbu u nás je větší, než umožňuje naše kapacita. Plné využití lůžkového fondu není výsledkem prodlužování hospitalizace - lepší párování programu s možnostmi a potřebami pacientů hospitalizaci naopak zkracuje.

b) I díky výše uvedenému má náš program aktuálně důvěru zdravotních pojišťoven - i tento moment bezesporu přispívá k finanční stabilitě (podpora pojišťoven je zřetelně vyjádřena například nasmlouváním dvou ambulancí - adiktologická ambulance byla nasmlouvána dokonce mimo pilotní projekt, nebo rozšířením počtu lůžek o 6).

c) Úhrady od zdravotních pojišťoven byly vyhláškou nastaveny pro rok 2019 nadále dobře - navýšení úhrad přiměřeně kompenzovalo nárůsty některých cen, zejména nárůst mzdových nákladů.

d) Podstatným faktorem je i dobrý technický stav areálu. Všechny prostory pro poskytování zdravotní péče jsou již rekonstruovány a opraveny, jejich údržba je tak méně nákladná, je dlouhodobě prováděna průběžně (náklady jednoho roku tak nejsou odkládány na roky další) a spotřeba energií je šetrnější.

### **8. Údaje o hlavních skupinách příjemců**

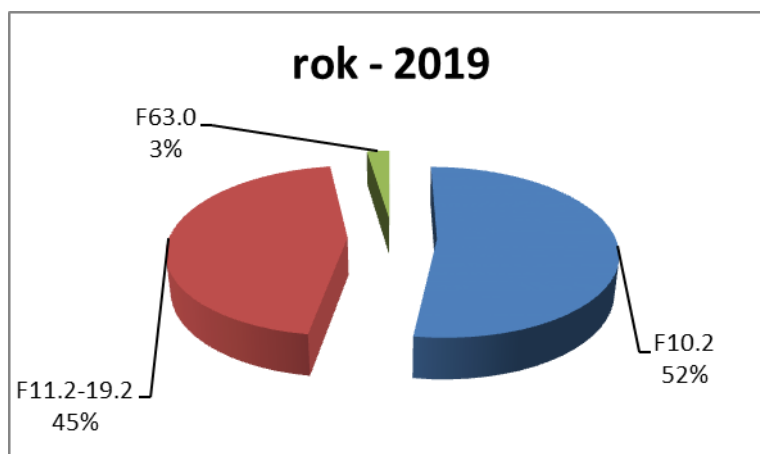
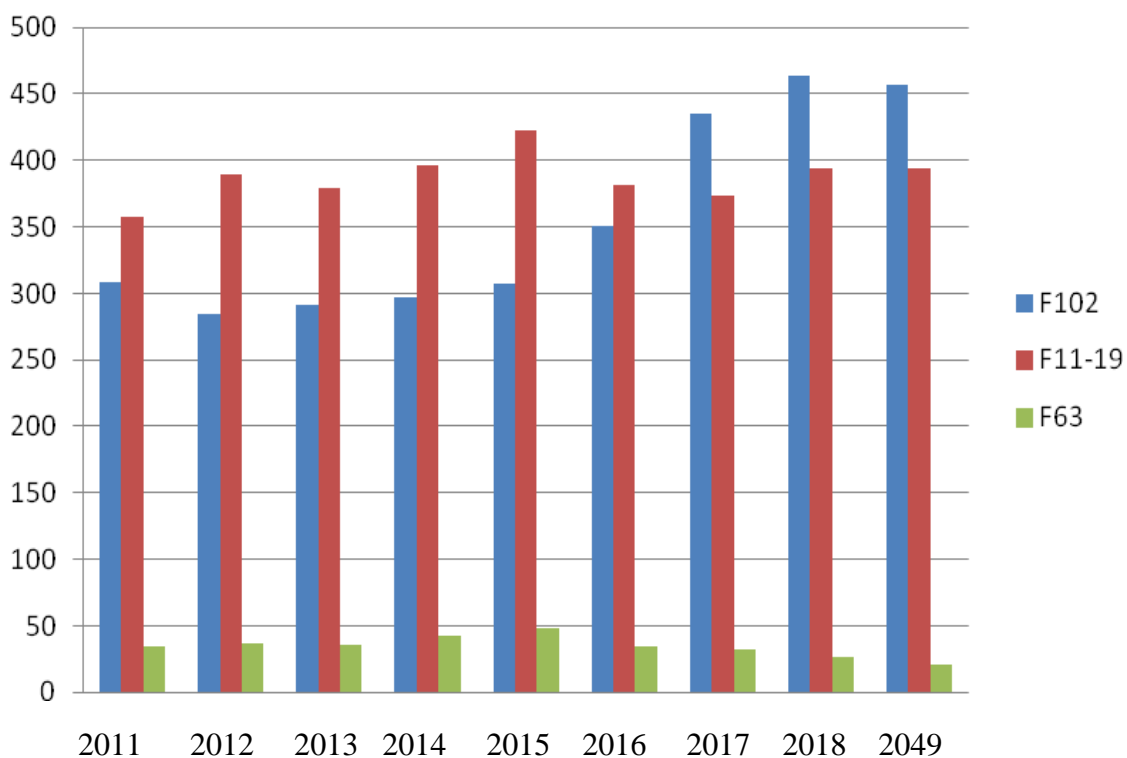
Hlavní činnost organizace (poskytování zdravotní péče - ústavní léčby závislosti) byla v roce 2019 beze změny cílové skupiny oproti rokům předchozím. Hlavními příjemci služeb jsou tak pacienti s následujícími diagnózami:

- Syndrom závislosti na alkoholu F 10.2
- Syndrom závislosti na heroinu F 11.2
- Syndrom závislosti na pervitinu F 15.2
- Syndrom patologického hráčství F 63.0
- Syndrom polymorfni závislosti F 19.2

Základní rozdělení diagnóz v PL Červený Dvůr je do 3 hlavních skupin: závislí na alkoholu, závislí na nealkoholových drogách a patologičtí hráči.

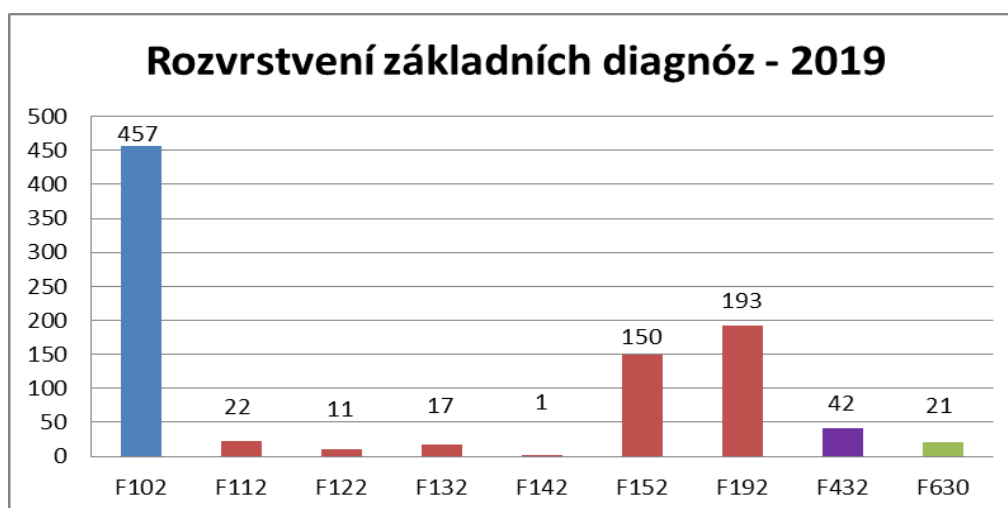
**Tabulka a graf** ukazují vývoj počtu pacientů v základních diagnostických skupinách v letech 2011 - 2019

| Diagnóza | 2011 | 2012 | 2013 | 2014 | 2015 | 2016 | 2017 | 2018 | 2019 |
|----------|------|------|------|------|------|------|------|------|------|
| F102     | 308  | 284  | 291  | 297  | 307  | 351  | 435  | 464  | 457  |
| F11-19   | 357  | 390  | 379  | 396  | 422  | 382  | 373  | 394  | 394  |
| F63      | 34   | 37   | 36   | 42   | 48   | 35   | 32   | 26   | 21   |



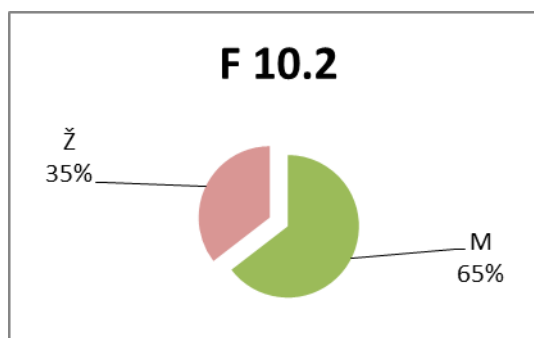
Detailnější skladbu našich základních diagnóz, včetně rodinných terapií (F432), ukazuje následující **tabulka a graf**.

| Dg.                   | Počet      | muži       | ženy       |
|-----------------------|------------|------------|------------|
| F102                  | 457        | 295        | 162        |
| F112                  | 22         | 16         | 6          |
| F122                  | 11         | 11         | 0          |
| F132                  | 17         | 2          | 15         |
| F142                  | 1          | 0          | 1          |
| F152                  | 150        | 96         | 54         |
| F192                  | 193        | 134        | 59         |
| F432                  | 42         | 19         | 23         |
| F630                  | 21         | 16         | 5          |
| <b>Celkový součet</b> | <b>914</b> | <b>589</b> | <b>325</b> |



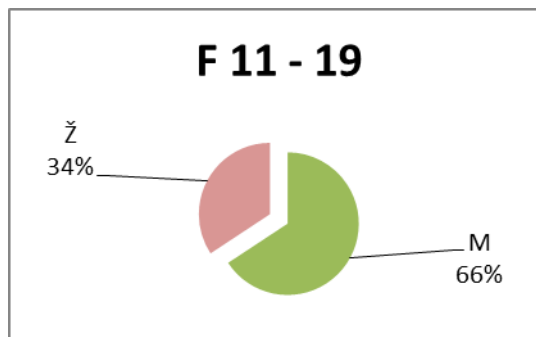
Závislost na alkoholu – muži a ženy

| F 10.2 | Počet - 457 | %  |
|--------|-------------|----|
| M      | 295         | 65 |
| Ž      | 162         | 35 |



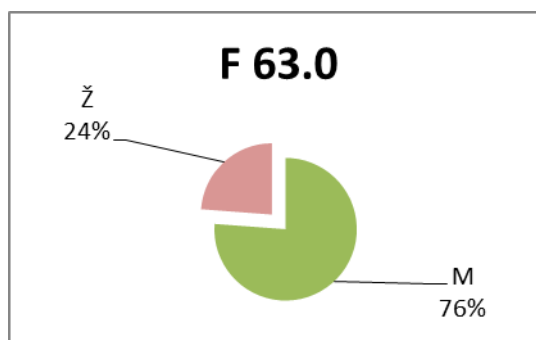
### Závislost na nealkoholových drogách – muži a ženy

| F 11-19 | Počet – 394 | %  |
|---------|-------------|----|
| M       | 259         | 66 |
| Ž       | 135         | 34 |

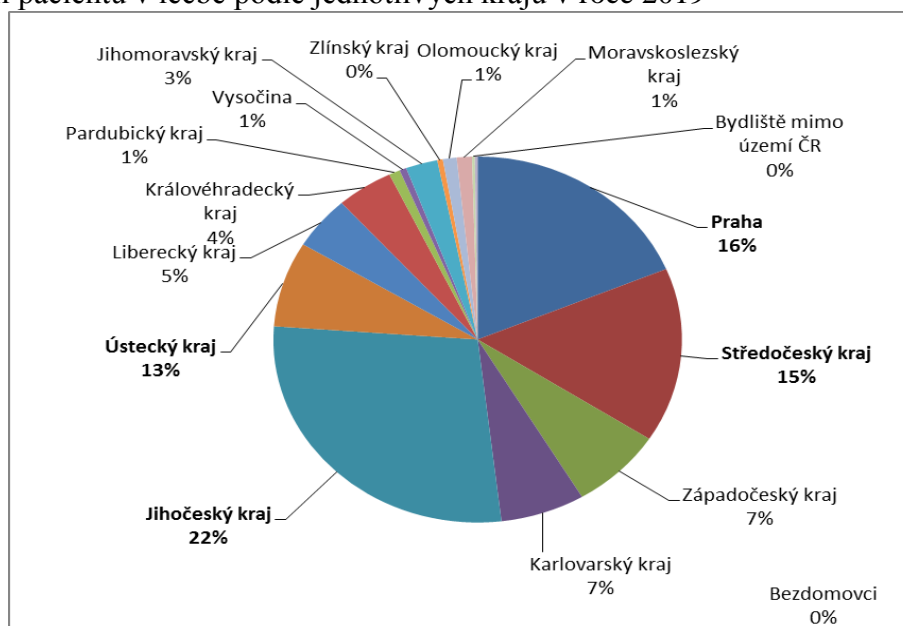


### Patologické hráčství – muži a ženy

| F 63.0 | Počet - 21 | %  |
|--------|------------|----|
| M      | 16         | 76 |
| Ž      | 5          | 24 |



**Graf:** Podíl pacientů v léčbě podle jednotlivých krajů v roce 2019



**Tabulka** ukazuje počet pacientů v jednotlivých letech, počet vykázaných OD a průměrnou délku hospitalizace:

|   | Rok<br>2005 | Rok<br>2006 | Rok<br>2007 | Rok<br>2008 | Rok<br>2009 | Rok<br>2010 | Rok<br>2011 | Rok<br>2012 | Rok<br>2013 | Rok<br>2014 | Rok<br>2015 | Rok<br>2016 | ROK<br>2017 | ROK<br>2018 | ROK<br>2019 |
|---|-------------|-------------|-------------|-------------|-------------|-------------|-------------|-------------|-------------|-------------|-------------|-------------|-------------|-------------|-------------|
| Počet pacientů<br>v roce                                  | 709         | 749         | 833         | 767         | 734         | 677         | 752         | 762         | 740         | 782         | 777         | 809         | 891         | 937         | 914         |
| Počet<br>vykázaných<br>ošetřovacích<br>dnů                | 35886       | 36<br>278   | 36989       | 36761       | 37323       | 37622       | 37671       | 38085       | 38174       | 36386       | 37473       | 37655       | 39078       | 38262       | 39202       |
| Průměrná délka<br>hospitalizace na<br>1 pacienta<br>(dny) | 50,61       | 48,44       | 44,40       | 47,93       | 50,85       | 55,57       | 50,09       | 49,98       | 51,58       | 46,53       | 48,22       | 46,55       | 43,85       | 40,83       | 42,89       |