

ROČNÍ ZPRÁVA 2020



PSYCHIATRICKÁ LÉČEBNA

ČERVENÝ DVŮR

Obsah roční zprávy:

1. Základní informace	str. 3
2. Organizační struktura	str. 4-5
3. Personální údaje	str. 5-6
3.1. Struktura zaměstnanců dle věku a pohlaví	
3.2. Struktura zaměstnanců podle vzdělání	
3.3. Celkový údaj o průměrném platu	
3.4. Informace o nových a ukončených PP v aktuálním roce	
3.5. Trvání PP v organizaci	
4. Majetkové údaje	str.6-7
4.1. Členění majetku	
4.2. Způsob odepisování a průměrné stáří	
4.3. Pohledávky a závazky v členění	
5. Rozpočtové údaje	str. 7
6. Ekonomické údaje	str. 7
7. Analýza a hodnocení vybraných údajů	str. 7-10
7.1. Rozpočtová opatření	
7.2. Vyhodnocení údajů o nákladech a výnosech	
7.3. Údaje o podílu SR na financování činnosti organizace	
7.4. Rozbor čerpání mzdových prostředků	
7.5. Náklady na výzkum a vývoj	
7.6. Investiční činnost PL, účelově určené výdaje na financování programů reprodukce majetku	
7.7. Poskytnutí návratné finanční výpomoci	
7.8. Prostředky z EU	
7.9. Členství v mezinárodních organizacích	
7.10. Výdaje na mezinárodní konference a zahraniční pracovní cesty	
7.11. Převod prostředků do fondů	
7.12. Přehled hospodářských činností	
7.13. Hodnocení HV	
8. Údaje o hlavních skupinách příjemců, obložnosti	str.10-12

1. Základní informace:

Zpracovatel: Psychiatrická léčebna Červený Dvůr

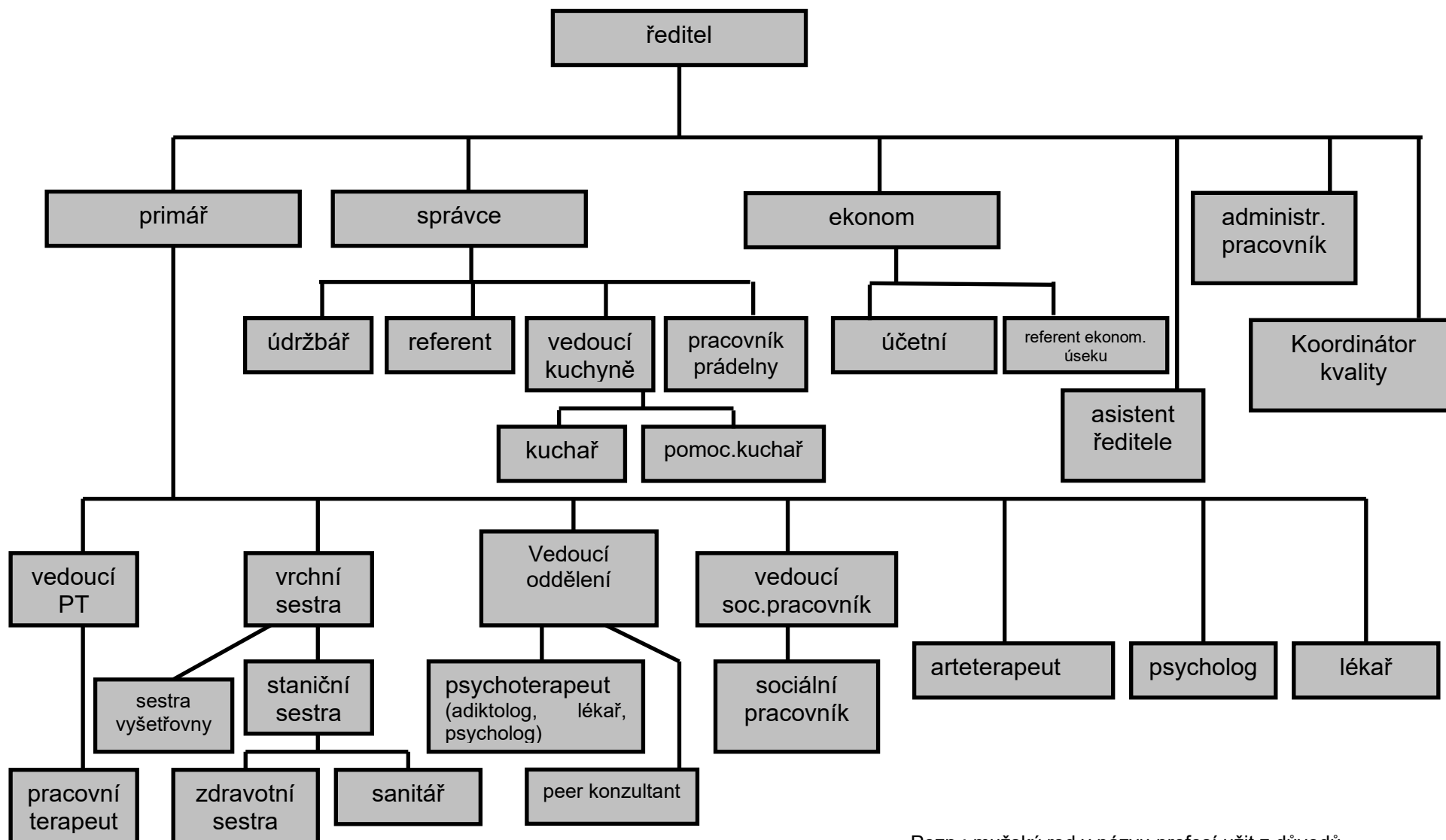
Adresa zpracovatele: Červený Dvůr 1
Český Krumlov
381 01

telefon, fax: +420380739131-4,
email: reditel@cervenydvur.cz
webové stránky: www.cervenydvur.cz
IČO: 00583600

Právní forma: státní příspěvková organizace

Zřizovatel: Ministerstvo zdravotnictví ČR
Palackého nám. 4
Praha 2
121 04

2. Organizační řád



Pozn.: mužský rod v názvu profesí užít z důvodů prostorové úspornosti

Organizační struktura PL Červený Dvůr plyne z Organizačního řádu. Základní struktura je tvořena 3 úseky rozdělenými dále na podúseky:

- Úsek zdravotnicko - psychoterapeutický: oddělení A, B, C, D
 podúsek SZP a sanitáři
 podúsek pracovní terapie
 podúsek sociální práce
 ateliér arteterapie
 - Úsek provozně - technický: podúsek údržby
 podúsek materiálně technického zabezpečení
 podúsek stravovací
 podúsek prádelny
 - Úsek ekonomicko - mzdový: podúsek mzdový
 podúsek ekonomický
- + administrativa, koordinátor kvality

3. Základní personální údaje:

3.1. Struktura zaměstnanců dle věku a pohlaví – stav k 31. 12. 2020

Strukturu zaměstnanců podle věku a pohlaví v roce 2020 ukazuje následující tabulka:

Věk	muži	ženy	celkem
21-30 (1997-1988)	1	1	2
31-40 (1987-1978)	10	11	21
41-50 (1977-1968)	7	26	33
51-60 (1967-1958)	9	20	29
61 a více (1957)	3	4	7
Celkem	30	62	92

3.2. Struktura zaměstnanců podle vzdělání a pohlaví – stav k 31. 12. 2020

Strukturu zaměstnanců podle vzdělání a pohlaví ukazuje následující tabulka:

Dosažené vzdělání	muži	ženy	celkem
Základní	2	2	4
nižší stř. odb. vzd.	0	1	1
stř. odbor. s vyuč. list	9	5	14
úplné střední odborné	7	26	33
vyšší odborné	3	17	20
Vysokoškolské	5	9	14
doktorské vzděl.	4	2	6
Celkem	30	62	92

3.3. Celkový údaj o průměrném platu k 31. 12. 2019 (v Kč)

	Průměrný plat
Prům.celk.	47 559,-

3.4. Informace o nových a ukončených pracovních poměrech (PP) v aktuálním roce

V roce 2020 bylo uzavřeno 14 nových PP (z toho 4 ženy, 10 muži) a ukončeno bylo 6 PP (3 žena, 3 muži).

3.5. Trvání pracovního poměru v organizaci

Trvání pracovního poměru v PL Červený Dvůr ukazuje následující tabulka:

Doba trvání zaměstnání	muži	ženy	celkem
do 5 let	19	20	39
do 10 let	3	10	15
do 15 let	4	16	19
do 20 let	0	10	10
nad 20 let	4	6	9
celkem	30	62	92

4. Majetkové údaje

4.1. Členění majetku

Organizace člení majetek v souladu se zákonem o účetnictví č. 563/1991 Sb. v platném znění a v souladu s Účetními standardy pro příspěvkové organizace.

- Software /013/ -585 871,50 Kč
- Dlouhodobý nehmotný majetek /018/- 0 Kč (brutto 77 801,- Kč)
- Drobný dlouhodobý hmotný majetek /028/ - 15 744 126,65 Kč
- Dlouhodobý hmotný majetek (netto) - 170 226 712,41 Kč (viz tab.)

Pozemky /031/	14 211 511,28 Kč
Stavby /021/	144 905 050,76 Kč
Samostatné hmotné movité věci/022/	7 164 366,53 Kč
Nedokončený dlouhod.hmotný majetek/042/	3 945 783,84 Kč
Celkem	170 226 712,41 Kč

4.2. Způsob odepisování

Majetek je evidován v pořizovacích cenách a jeho opotřebení je vyjádřené oprávkami, které činí 38,67 % pořizovacích cen, pozemky se neodepisují. Veškerý majetek, který organizace využívá je, používán výhradně k hlavní činnosti, byty jsou pronajaty zaměstnancům.

4.3. Pohledávky a závazky v členění k 31.12.2020

Pohledávky za odběrateli úč. 311 - (v Kč) :

odběratel	Kč
VZP	4 801 563,26
OZP	284 421,63
ZP ŠKODA	67 136,45
ZP MV	981 795,34
ČPZP	311 178,44
VoZP	460204,75
ostatní	13 124,0
samoplátci	93675,91
celkem	7 013 099,78

Ostatní a jiné pohledávky (v Kč):

Náhrada škody (úč. 377)	19 314
Regulační poplatky pacienti (úč.315)	0
celkem	19314

Pohledávky za zaměstnanci úč. 335 (v Kč): 175 000,- Kč (6x půjčky zaměstnancům)

Přechodné a dohadné účty aktivní a pasivní (dle Rozvahy v Kč)

Dohadné účty aktivní 388	684 701,79
Dohadné účty pasivní 389	127 263,0
Náklady příštích obd. 381	7 272,0
Příjmy příštích obd. 385	0
Výdaje příštích obd.383	0
Výnosy příštích obd.384	0

Dohadné účty pasivní /389/

- silniční daň – 10 350,- Kč
- dohad na vyúčtování zálohy – 7 680,- Kč (el. byt č. 10), 68 000,- Kč (el.-keram.dílny), 12 600,- Kč (plyn – byt č. 10), 22 560,- Kč (el- byt č. 1) , 3450,- Kč(el.spol.prostor), 3 000,- Kč(el.byt č. 3)

Dohadné účty aktivní /388/

- zálohy na kompenzace ZP – 478 517,79 Kč
- neinv.fin. příspěvek z MZDR- 206 184,-Kč

Náklady příštích období/381/ - 7 272,0 Kč předplatné

Závazky vůči dodavatelům k 31. 12. 2020 (v Kč)

Závazky celkem	2 174 271,30
Z toho: investiční	0
 provozní	2 174 271,30
 závazky z fondů	0

5. Rozpočtové údaje

Rozpočet roku 2019

Viz příloha (rozpočet z MÚZO).

6. Ekonomické údaje

Výkazy za rok 2019 (výsledovka, rozvaha)

Viz příloha – údaje v rozsahu roční uzávěrky (MÚZO).

7. Hodnocení a analýza vybraných oblastí

7.1. Rozpočtová opatření

Žádná rozpočtová opatření v roce 2020 nebyla.

7.2. Vyhodnocení údajů o nákladech a výnosech

Reálné nastavení nákladových položek provádíme až po realitě výnosové části - rozpočet pro daný rok je sestavován na úrovni 95% obložnosti - realita výnosů na úrovni 120,9% rozpočtu nám umožnila čerpat některá nákladové skupiny na úrovni vyšší než 100%.

Náklady roku 2020 představovaly 112,5 % rozpočtu.

Relativně nízké náklady na energie – náklady na energie byly na úrovni 98,3% rozpočtu. Na výši nákladů na energie má kromě neustálého důrazu na úspornost provozu zejména centrální soutěžení elektřiny a plynu. Náklady na potraviny držíme již několik let na přibližně stejné úrovni bez újmy na kvalitě. Je to způsobeno způsobem nákupu potravin (např. operativní nákup cenově výhodnějších potravin mimo uzavřené rámcové smlouvy a pečlivé plánování počtu jídel) a úsporně organizovaným stravovacím provozem. Náklady roku 2020 byly na 89,5% procent rozpočtu.

Mzdové náklady činily 106,9 % původního rozpočtu..

Náklady na léky se v roce 2020 činily 86,8% původního rozpočtu. Dodavatele soutěžíme podle procenta obchodní přírážky, farmakoterapii máme velmi racionálně nastavenou. Spotřeba léků v absolutní výši je částka přijatelnou – 955 263,71 Kč. Vyšší náklady na léky oproti rozpočtu jsou zčásti způsobeny zvyšováním cen, ale zejména tím, že nadále přijímáme komplikovanější pacienty s náročnější farmakoterapií (typicky - duální diagnózy mají náročné např. antipsychotické léky).

Náklady na zdravotní materiál jsou vyšší vzhledem ke koronavirové pandemii – 242 841,72 Kč. To odpovídá plně charakteru námi poskytované zdravotní péče.

Relativně vysokou položkou byly opravy – 2 240 657,03 Kč (většinu tvoří plánované stavební opravy).

PL Červený Dvůr pracuje jako jediné zařízení s elektronickou zdravotní dokumentací, tomu odpovídají náklady na kvalitní správu sítě 603 728,86Kč (při absenci nákladů na vlastní profesionální IT oddělení!).

Výnosy

Výnosy v roce 2020 byly na úrovni 120,9% rozpočtu.

Klíčové jsou samozřejmě úhrady od zdravotních pojišťoven, základní faktory již byly zmíněny výše – 107,2% rozpočtu. Jedná se o výnosy dominantně z lůžkové péče, ambulance pracují v omezeném rozsahu.

Důležité jsou i výnosy z pronájmů bytů a některých pozemků.

7.3. Údaje o podílu státního rozpočtu (SR) na financování činností organizace

PL Červený Dvůr obdržela v roce 2020 tři provozní neinvestiční prostředky od MZ ČR - na transformaci psychiatrických nemocnic 2 557 000 Kč, na finanční ohodnocení pracovníků ve zdravotnictví v souvislosti s pandemií COVID 19 částku 5 974 572 Kč a na pořízení varovného a svolávacího systému 219 000 Kč. První dva příspěvky byly využity zcela v souladu se svým určením a pravidly, u příspěvku na pořízení varovného a svolávacího systému jsme využili možnosti ponechat částku 12 816 Kč pro využití v roce 2021

7.4. Rozbor čerpání prostředků na platy

Rozpočet prostředků na platy činil pro rok 2020 – 47 150 000,-Kč. Dosažená skutečnost činila 50 392 058,- Kč (představuje 106,9 % rozpočtu).

7.5. Náklady (výdaje) na vývoj a výzkum

V roce 2020 neměla PL Červený Dvůr žádné tyto náklady.

7.6. Investiční činnost PL v r. 2020, účelově určené výdaje na financování programů reprodukce majetku

Investiční činnost

byla v roce 2020 relativně bohatá, investiční plán roku jsme naplnili dle našeho hodnocení velmi dobře.

- Dne 10.12.2020 byla ukončena hlavní investiční akce letošního roku „PLČD - dokončení rekonstrukce pavilonu C“. Stavbu prováděla firma SURA & CO, s. r.o. , IČ 48201901 a technický dozor stavby a koordinaci bezpečnosti práce firma Libor Pils, IČ 76623301. Na tuto akci byla čerpána dotace z MZ ve výši 17 160 645,- Kč (rozhodnutí č.j. MZDR 43692/2019-7/EFI-306 ze dne 21.02.2020), ve znění změnového rozhodnutí č. MZDR 43682/2019-13/EFI-1871 ze dne 30.09.2020.
- PD vybudování adiktologického centra v Bažantnici - v roce 2020 jen dokončení ve výši 45 000 Kč (celková výši 2019-2020 je 260 000,- Kč) - jedním z transformačních cílů je právě vytvoření adiktologického ambulantního centra jako komplex neústavních služeb doplňujících/nahrazujících ústavní služby. Vlastní stavba by mohla být předmětem investic roku 2021.
- Dále byla provedena investiční akce Nákup MS SQL - náklady činily 482 487,- Kč. Jednalo se o nákup databázového prostředí MS SQL pro zajištění chodu nemocničního informačního systému
- Nákup podlahového stroje ve výši 60 000,- Kč.

7.7. Poskytnutí návratných finančních výpomocí, dotací

PL Červený Dvůr obdržela v roce 2020 tři provozní neinvestiční prostředky od MZ ČR - na transformaci psychiatrických nemocnic 2 557 000 Kč, na finanční ohodnocení pracovníků ve zdravotnictví v souvislosti s pandemií COVID 19 částku 5 974 572 Kč a na pořízení varovného a svolávacího systému 219 000 Kč. První dva příspěvky byly využity zcela v souladu se svým určením a pravidly, u příspěvku na pořízení varovného a svolávacího systému jsme využili možnosti ponechat částku 12 816 Kč pro využití v roce 2021

7.8. Prostředky z rozpočtu Evropské unie

Nebyly poskytnuty.

7.9. Členství v mezinárodních organizacích

PL Červený Dvůr nebyla v roce 2020 členem žádné mezinárodní organizace.

7.10. Výdaje na mezinárodní konference a zahraniční pracovní cesty

V r. 2020 nevykazuje PL Červený Dvůr účast zaměstnanců na zahraniční pracovní cestě.

7.11. Tvorba a čerpání fondů

PL Červený Dvůr v roce 2020 převedla do rezervního fondu ze zlepšeného HV r. 2019 částku 1 486 935,73 Kč.

Do fondu reprodukce majetku bylo v r. 2020 převedeno ze zlepš. HV 571 898,36Kč, tvorba z odpisů činila 5 507 267,36 Kč, tvorba z inv.darů 5 000,- Kč, čerpání fondu představovalo částku 6 096 006,50 Kč.

Fond odměn v r. 2020 byl navýšen částkou 228 759,34Kč.

Fond kulturních a sociálních potřeb se navýšil přidělem 2% z platu částkou 952 381,50Kč během roku byl čerpán příspěvek na stravné 96 680,- Kč, příspěvek na rekreace 150 100,- Kč, kulturní a sportovní akce a dary – 637,- Kč, výročí v celkové výši 7 000,- Kč.

7.12. Přehled hospodářských činností

PL v souladu se zřizovací listinou vykazovala převážně tyto činnosti: prodej přebytků ze zahrady, praní prádla, stravování cizích strávníků a prodej výrobků z výtvarných klubů. Vedlejší činnost skončila kladným HV ve výši 363 tis. Kč.

7.13. Informace o podaných daňových přiznáních

Daň z nemovitých věcí za rok 2020 – 5 171,- Kč

Daň z příjmu za rok 2020 - k 31.03.2021 daňové přiznání –vypočtena daň za r. 2020 ve výši 1 383 600,-Kč

Daň silniční za rok 2020 – záloha placena jednorázově ve výši 10 413,-Kč

7.14. Hodnocení a vývoj HV

Rok 2020 byl přes původní obavy způsobené pandemií dobrým hospodářským rokem s nepřerušným rozvojem zařízení, to vše při plnění transformačních cílů v rámci reformy psychiatrie. Hospodářský výsledek roku činí 7 062 541,52 Kč.

Výsledek je velmi dobrý díky několika následujícím faktorům:

a) V roce 2020 jsme zvládali udržet terapeutické programy i přes pandemii téměř v plné kapacitě - jen s několika krátkodobými sníženími počtu pacientů způsobenými vnějšími vlivy, ale nikoliv s uzavřením.

b) Úhrady od zdravotních pojišťoven byly vyhláškou nastaveny pro rok 2020 štedře - navýšení úhrad nejen kompenzovalo nárůsty některých cen, ale motivovalo zařízení ke kratším hospitalizacím (proměna našich programů v posledních letech jde přesně tímto směrem).

c) Důležitým faktorem pozitivně ovlivňujícím hospodářský výsledek je i dlouhodobě dobré nastavení vnitřních institucionálních procesů a stabilita personálu - celý personál tak ví, jaké jsou naše obecné cíle a jak jich dosahovat. V přehledné instituci

našeho typu je dobrá ekonomická situace hned viditelná na rozvoji zařízení a to je pak motivující pro úsporné chování personálu. V roce 2020 byla tato motivace posílena strachem z důsledků pandemie.

d) Základem dobrých hospodářských výsledků je samozřejmě plné využití lůžkového fondu. Obložnost (počítaná podle vykázaných ošetrovacích dní, tedy při nepočítání posledního dne hospitalizace) činí 94,75% nové kapacity. Vzhledem k velkému zájmu o léčbu v našem zařízení udržujeme obložnost nadále vysokou, i přes omezení kvůli koronavirové pandemii (omezení možností terapeutického programu pacientů, omezení činnosti ambulance, omezení příjmů). Plné využití lůžkového fondu není výsledkem prodlužování hospitalizace - lepší párování programu s možnostmi a potřebami pacientů hospitalizaci naopak zkracuje. Patříme mezi zařízení s nejkratšími psychiatrickými hospitalizacemi (např. nemáme pacienty přes 6 měsíců hospitalizace). V roce 2020 jsme navíc ani při jarní vlně pandemie nezastavili přijímání nových pacientů a výkonnost si tak neomezili.

e) Náš program má nadále důvěru zdravotních pojišťoven - i tento moment bezesporu přispívá k finanční stabilitě.

f) Podstatným faktorem je i dobrý technický stav areálu - jsou-li prostory pro poskytování zdravotní péče i budovy v dobrém technickém stavu, jejich údržba je pak méně nákladná. Důležité je, že potřebné opravy jednoho roku nejsou odkládány na roky další, dlouhodobě průběžně prováděna údržba je šetrnější.

8. Údaje o hlavních skupinách příjemců

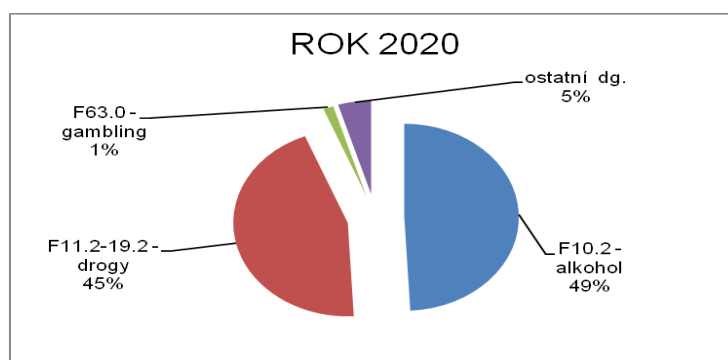
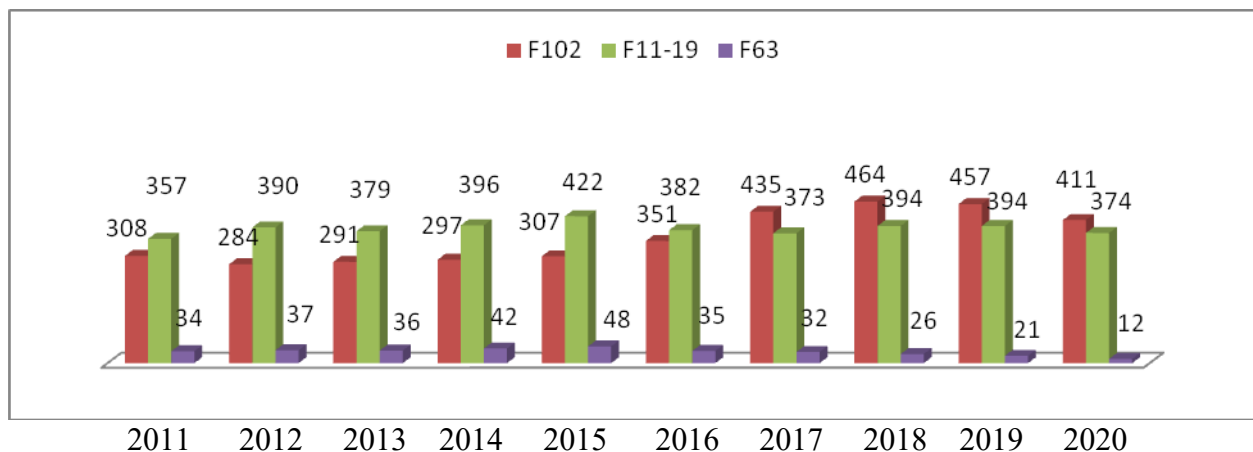
Hlavní činnost organizace (poskytování zdravotní péče - ústavní léčby závislosti) byla v roce 2020 beze změny cílové skupiny oproti rokům předchozím. Hlavními příjemci služeb jsou tak pacienti s následujícími diagnózami:

- Syndrom závislosti na alkoholu F 10.2
- Syndrom závislosti na heroinu F 11.2
- Syndrom závislosti na pervitinu F 15.2
- Syndrom patologického hráčství F 63.0
- Syndrom polymorfní závislosti F 19.2

Základní rozdělení diagnóz v PL Červený Dvůr je do 3 hlavních skupin: závislí na alkoholu, závislí na nealkoholových drogách a patologičtí hráči.

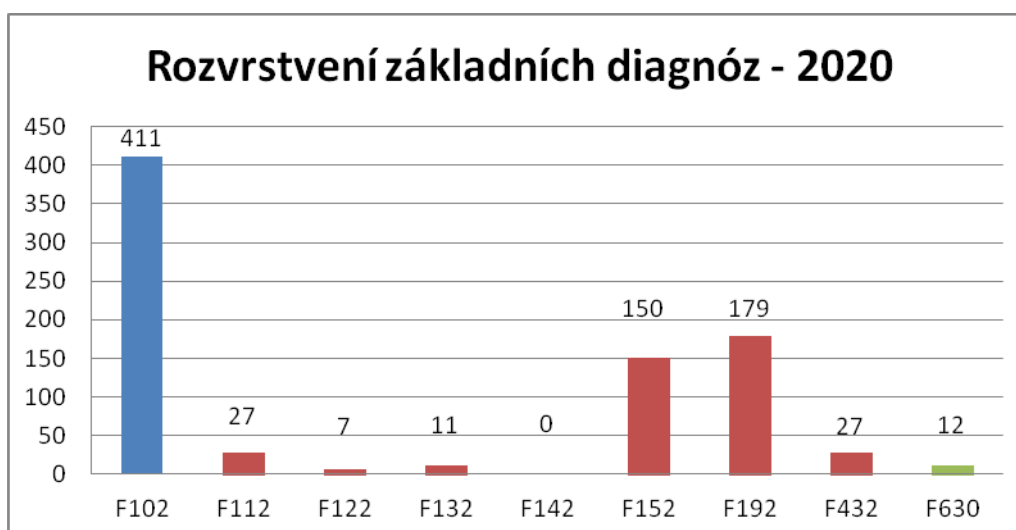
Tabulka a graf ukazují vývoj počtu pacientů v základních diagnostických skupinách v letech 2011 - 2020

Diagnóza	2011	2012	2013	2014	2015	2016	2017	2018	2019	2020
F102	308	284	291	297	307	351	435	464	457	411
F11-19	357	390	379	396	422	382	373	394	394	374
F63	34	37	36	42	48	35	32	26	21	12



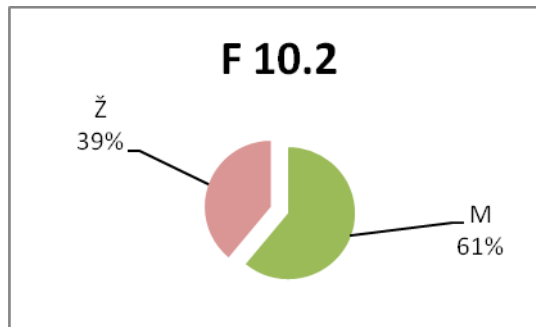
Detailnější skladbu našich základních diagnóz, včetně rodinných terapií (F432), ukazuje následující **tabulka a graf**.

Dg.	Počet	muži	ženy
F102	411	251	160
F112	27	18	9
F122	7	7	0
F132	11	6	5
F142	0	0	0
F152	150	93	57
F192	179	130	49
F432	27	8	19
F630	12	8	4
Ostatní dg.	12	10	2
Celkový součet	836	531	305



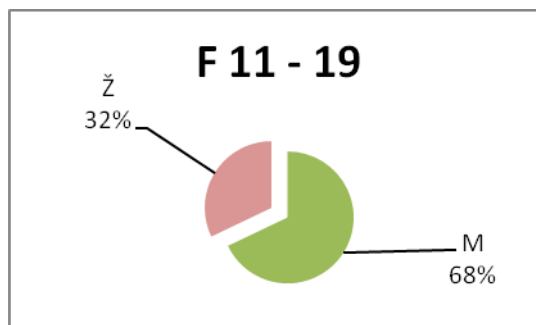
Závislost na alkoholu – muži a ženy

F 10.2	Počet - 411	%
M	251	61
Ž	160	39



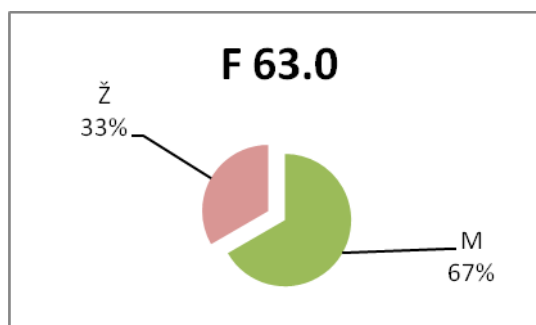
Závislost na nealkoholových drogách – muži a ženy

F 11-19	Počet – 374	%
M	254	68
Ž	120	32

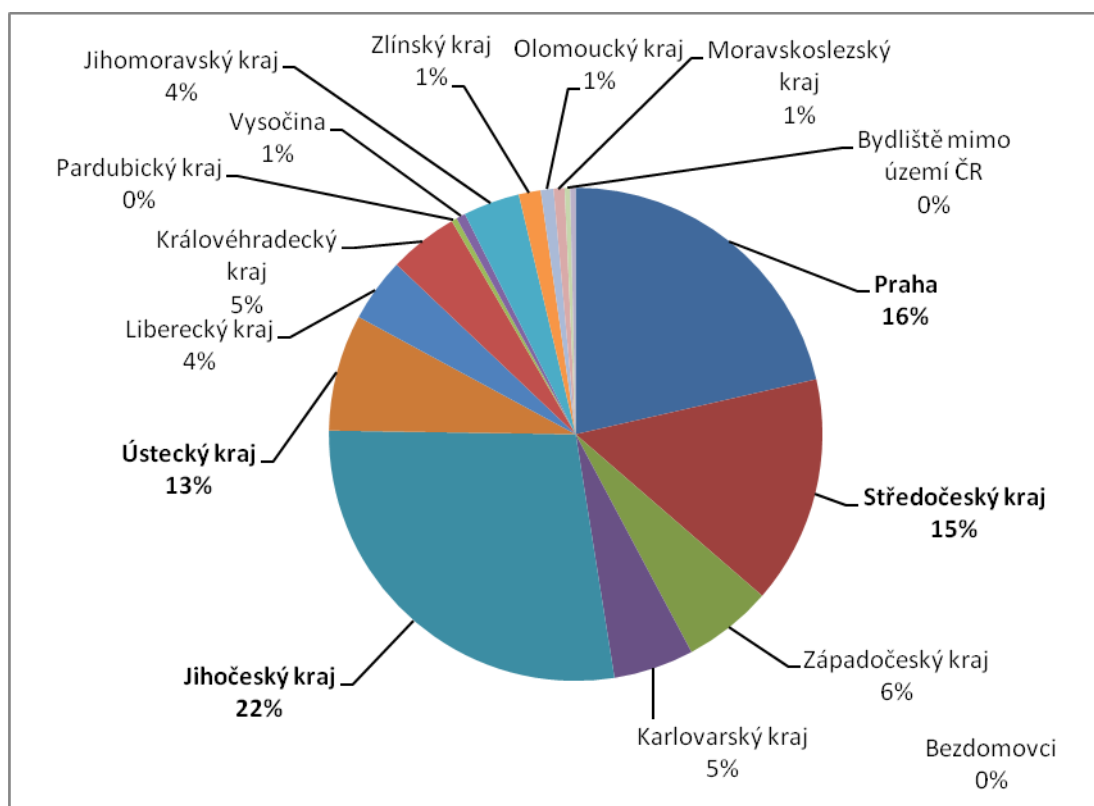


Patologické hráčství – muži a ženy

F 63.0	Počet - 12	%
M	8	67
Ž	4	33



Graf: Podíl pacientů v léčbě podle jednotlivých krajů v roce 2020



Tabulka ukazuje počet pacientů v jednotlivých letech, počet vykázaných OD a průměrnou délku hospitalizace:

	Rok 2006	Rok 2007	Rok 2008	Rok 2009	Rok 2010	Rok 2011	Rok 2012	Rok 2013	Rok 2014	Rok 2015	Rok 2016	ROK 2017	ROK 2018	ROK 2019	Rok 2020
Počet pacientů v roce	749	833	767	734	677	752	762	740	782	777	809	891	937	914	836
Počet vykázaných ošetrovacích dnů	36 278	36989	36761	37323	37622	37671	38085	38174	36386	37473	37655	39078	38262	39202	37698
Průměrná délka hospitalizace na 1 pacienta (dny)	48,44	44,40	47,93	50,85	55,57	50,09	49,98	51,58	46,53	48,22	46,55	43,85	40,83	42,89	45,09