

# ROČNÍ ZPRÁVA 2023



PSYCHIATRICKÁ LÉČEBNA

ČERVENÝ DVŮR

## **Obsah roční zprávy:**

1. Základní informace	str. 3
2. Organizační struktura	str. 4-5
3. Personální údaje	str. 5-6
3.1. Struktura zaměstnanců dle věku a pohlaví	
3.2. Struktura zaměstnanců podle vzdělání	
3.3. Celkový údaj o průměrném platu	
3.4. Informace o nových a ukončených PP v aktuálním roce	
3.5. Trvání PP v organizaci	
4. Majetkové údaje	str.6-8
4.1. Členění majetku	
4.2. Způsob odepisování a průměrné stáří	
4.3. Pohledávky a závazky v členění	
5. Rozpočtové údaje	str. 8
6. Ekonomické údaje	str. 8
7. Analýza a hodnocení vybraných údajů	str. 8-12
7.1. Rozpočtová opatření	
7.2. Vyhodnocení údajů o nákladech a výnosech	
7.3. Údaje o podílu SR na financování činnosti organizace	
7.4. Rozbor čerpání mzdových prostředků	
7.5. Náklady na výzkum a vývoj	
7.6. Investiční činnost PL, účelově určené výdaje na financování programů reprodukce majetku	
7.7. Poskytnutí návratné finanční výpomoci	
7.8. Prostředky z EU	
7.9. Členství v mezinárodních organizacích	
7.10. Výdaje na mezinárodní konference a zahraniční pracovní cesty	
7.11. Převod prostředků do fondů	
7.12. Přehled hospodářských činností	
7.13. Hodnocení HV	
8. Údaje o hlavních skupinách příjemců, obložnosti	str.13-17

## **1. Základní informace:**

Zpracovatel: **Psychiatrická léčebna Červený Dvůr**

Adresa zpracovatele: **Červený Dvůr 1  
Český Krumlov  
381 01**

telefon, fax: **+420380739131-4,**

email: [\*\*reditel@cervenydvur.cz\*\*](mailto:reditel@cervenydvur.cz)

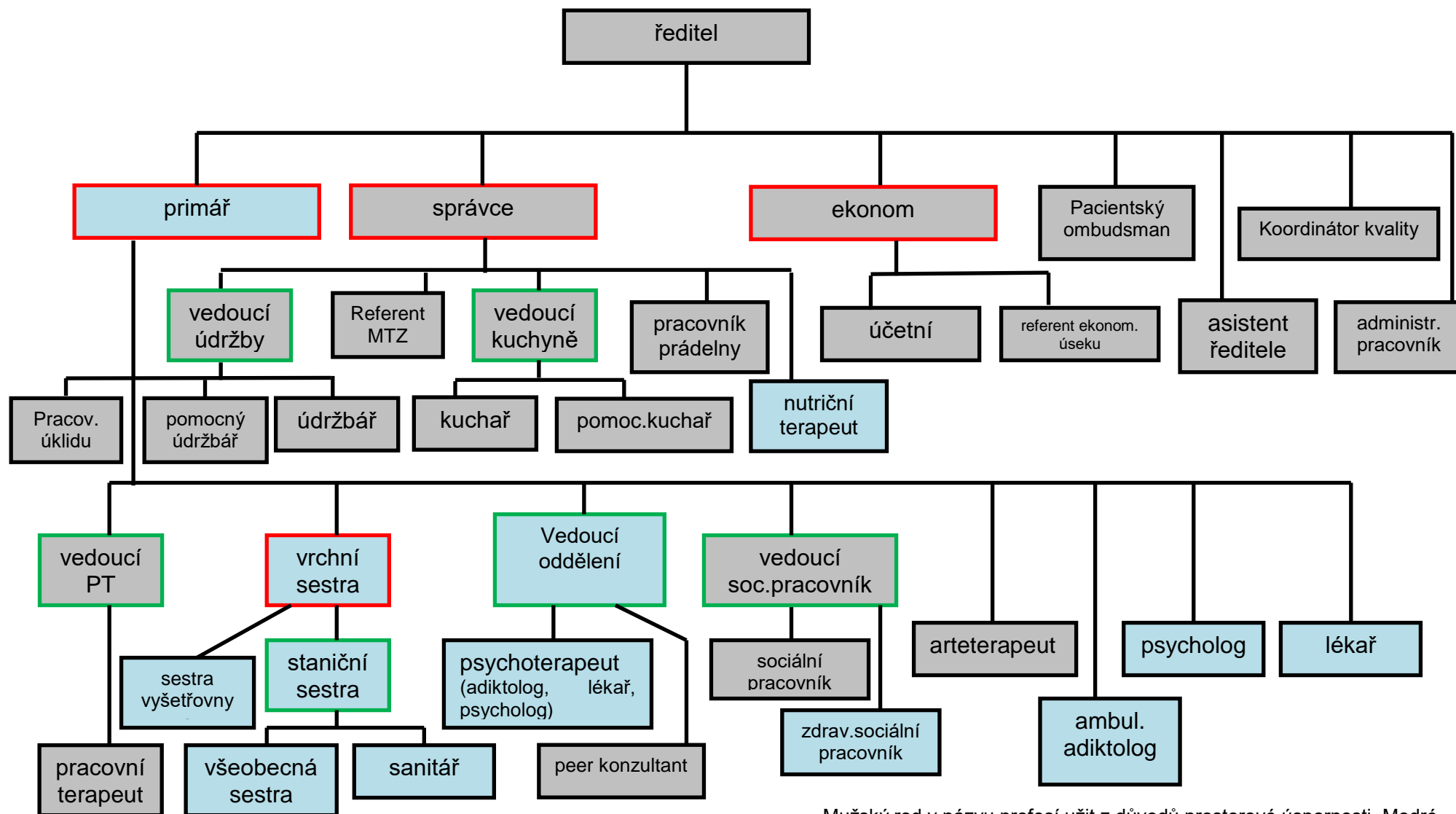
webové stránky: [\*\*www.cervenydvur.cz\*\*](http://www.cervenydvur.cz)

IČO: **00583600**

Právní forma: **státní příspěvková organizace**

Zřizovatel: **Ministerstvo zdravotnictví ČR  
Palackého nám. 4  
Praha 2  
121 04**

## 2. Organizační struktura



Mužský rod v názvu profesí užit z důvodů prostorové úspornosti. Modré profese - zdravotničtí pracovníci. Červeně ohraničení - pozice náměstků. Zeleně ohraničení - ostatní vedoucí pracovníci.

Organizační struktura PL Červený Dvůr plyne z Organizačního řádu. Základní struktura je tvořena 3 úseky rozdělenými dále na podúseky:

- Úsek zdravotnicko - psychoterapeutický: oddělení A, B, C, 3D  
ambulance  
podúsek SZP a sanitáři  
podúsek pracovní terapie  
podúsek sociální práce  
ateliér arteterapie
  - Úsek provozně - technický: podúsek údržby  
podúsek materiálně technického zabezpečení  
podúsek stravovací  
podúsek prádelny
  - Úsek ekonomicko - mzdový: podúsek mzdový  
podúsek ekonomický
- + administrativa, koordinátor kvality

### 3. Základní personální údaje:

#### 3.1. Struktura zaměstnanců dle věku a pohlaví – stav k 31. 12. 2023

Strukturu zaměstnanců podle věku a pohlaví v roce 2023 ukazuje následující tabulka:

Věk	muži	ženy	celkem
21-30 (2002-1993)	3	2	5
31-40 (1992-1983)	8	12	20
41-50 (1982-1973)	5	31	36
51-60 (1972-1963)	9	20	29
61 a více (1962)	4	4	8
<b>Celkem</b>	29	69	98

#### 3.2. Struktura zaměstnanců podle vzdělání a pohlaví – stav k 31. 12. 2023

Strukturu zaměstnanců podle vzdělání a pohlaví ukazuje následující tabulka:

Dosažené vzdělání	muži	ženy	celkem
základní	6	5	11
nižší stř. odb. vzd.	1	1	2
stř. odbor. s výučním listem	9	9	18
úplné střední odborné	5	26	31
vyšší odborné	1	15	16
vysokoškolské	3	11	14
doktorské vzděl.	4	2	6
<b>Celkem</b>	29	69	98

### **3.3. Celkový údaj o průměrném platu k 31. 12. 2023 (v Kč)**

	<b>Průměrný plat</b>
<b>Prům.celk.</b>	<b>53 071,-</b>

### **3.4. Informace o nových a ukončených pracovních poměrech (PP) v aktuálním roce**

V roce 2023 bylo uzavřeno 15 nových PP (z toho 5 ženy, 10 mužů) a ukončeno bylo 16 PP (4 ženy, 12 mužů).

### **3.5. Trvání pracovního poměru v organizaci**

Trvání pracovního poměru v PL Červený Dvůr ukazuje následující tabulka:

<b>Doba trvání zaměstnání</b>	<b>muži</b>	<b>ženy</b>	<b>celkem</b>
do 5 let	9	22	31
do 10 let	7	13	20
do 15 let	3	18	21
do 20 let	2	12	14
nad 20 let	8	4	12
<b>celkem</b>	<b>29</b>	<b>69</b>	<b>98</b>

## **4. Majetkové údaje**

### **4.1. Členění majetku**

Organizace člení majetek v souladu se zákonem o účetnictví č. 563/1991 Sb. v platném znění a v souladu s Účetními standardy pro příspěvkové organizace.

- Dlouhodobý nehmotný majetek netto /018/- 0 Kč, /013/ - 238 255,50Kč
- Drobný dlouhodobý hmotný majetek /028/ - 17 199 781,42 Kč
- Dlouhodobý hmotný majetek (netto) - 176 395 898,72 Kč (viz tab.)

Pozemky /031/	14 211 511,28 Kč
Stavby /021/	149 673 291,39Kč
Samostatné hmotné movité věci/022/	5 552 450,76 Kč
Nedokončený dlouhod.hmotný majetek/042/	6 958 645,29 Kč
<b>Celkem</b>	<b>176 395 898,72 Kč</b>

#### **4.2. Způsob odepisování**

Majetek je evidován v pořizovacích cenách a jeho opotřebení je vyjádřené oprávkami, které činí 41,85 % pořizovacích cen, pozemky se neodepisují. Veškerý majetek, který organizace využívá, je používán výhradně k hlavní činnosti, byty jsou pronajaty zaměstnancům.

#### **4.3. Pohledávky a závazky v členění k 31.12.2023**

**Pohledávky za odběrateli (úč. 311) v Kč :**

<b>odběratel</b>	<b>Kč</b>
VZP	4 910 520,22
OZP	1 059 194,40
ZP ŠKODA	0
ZP MV	1 219 427,33
ČPZP	1 163 516,62
VoZP	683 180,63
RBP	406 927,26
samoplátci	0
ostatní	117 683,00
<b>celkem</b>	<b>9 560 449,46</b>

**Opravné položky k pohledávkám (úč. 194) – 0,-Kč**

**Ostatní a jiné pohledávky v Kč:**

Náhrada škody UZ 93514, UZ 93512 (úč. 377), kantýna elektřina, pachtovné Liščák, nájem Café Bažantnice	27 901,0
Regulační poplatky pacienti (úč.315)	0
<b>celkem</b>	<b>27 901,0</b>

**Pohledávky za zaměstnanci ( úč. 335) v Kč: 126 000,- Kč (3x nové půjčky zaměstnancům,1x půjčky splaceno)**

**Přechodné a dohadné účty aktivní a pasivní (dle Rozvahy v Kč)**

Dohadné účty aktivní 388	0
Dohadné účty pasivní 389	198 530,0
Náklady příštích obd. 381	0
Příjmy příštích obd. 385	0
Výdaje příštích obd.383	0
Výnosy příštích obd.384	0

Dohadné účty aktivní/388/ - 0

Dohadné účty pasivní /389/ 198 530,-Kč

-dohad na vyúčtování zálohy – 96 030,- Kč (elektřina keram.dílny a spol.prostory), 32 600,- Kč (elektřina byt č. 1), 55 200,- Kč (elektřina byt č. 3), 1 700,- Kč (elektřina Mauricovna), 4 500,-Kč (elektřina topení Mauricovna), 8 500,- (elektřina byt č. 4)

Náklady příštích obd./381/- 0

#### **Závazky vůči dodavatelům k 31. 12. 2023 (v Kč)**

<b>Závazky celkem</b>	<b>1 829 563,33</b>
<b>Z toho: investiční</b>	557 000,00
<b>    provozní</b>	1 272 563,33
<b>    závazky z fondů</b>	0

## **5. Rozpočtové údaje**

### **Rozpočet roku 2023**

Viz příloha (rozpočet z MÚZO).

## **6. Ekonomické údaje**

### **Výkazy za rok 2023 (výsledovka, rozvaha)**

Viz příloha – údaje v rozsahu roční uzávěrky (MÚZO).

## **7. Hodnocení a analýza vybraných oblastí**

### **7.1. Rozpočtová opatření**

Žádná rozpočtová opatření v roce 2023 nebyla.

### **7.2. Vyhodnocení údajů o nákladech a výnosech**

- Rozpočet pro daný rok sestavujeme na rovní 95% obložnosti. Realita výnosů v průběhu roku nám v průběhu roku umožňuje čerpat některá nákladové skupiny na úrovni vyšší než 100% podle potřeb zařízení. V roce 2023 byly výnosy na úrovni 106,2% rozpočtu, celkové náklady téměř přesně na rozpočtované výši – 100,8%.
- Klíčovým faktorem byl vývoj cen energií. Byly jsme připraveni na dramatičtější vývoj, ceny ovšem dosáhly stropu a klesaly, jako velmi výhodné se ukázalo nemít ceny zasmulvněné na celý rok, ale nakupovat dle spotových cen. Náklady na energie jsme tak udrželi na úrovni 36,6 % rozpočtu a mohli nevyužité prostředky na energie využít na povýšení jiných kapitol.
- Další klíčovou položkou byly náklady na potraviny, které v roce 2023 činily na 109 % rozpočtu. S tímto navýšením jsme spokojeni – nejde jen o zvládnutí navýšení cen



potravin, ale zvládnutí zkvalitnění stravy – v průběhu roku 2023 jsme zavedli druhý jídelníček 3Fit s možností volby pro pacienty i personál.

- Mzdové náklady činily 109% původního rozpočtu.
- Náklady na léky se v roce 2023 činily 105,2%. Dodavatele soutěžíme podle procenta obchodní přírážky, farmakoterepii máme velmi racionálně nastavenou. Spotřeba léků v absolutní výši je částka velmi přijatelnou – 1 314 488,- Kč. Celkové náklady se dařilo držet na dobré a stabilní úrovni i přes významné zvyšování cen a také při razantním nárůstu počtu pacientů s duálními diagnózami (duální diagnózy mají náročné např. antipsychotické léky) Na relativně nízkých nákladech na farmakoterapii se velmi významně projevila pečlivá práce vrchní sestry s léčivy v léčebně (hlídání expirací, generik, kontrola nad výdejem) a racionální přístup lékařů.
- S komplikovanějšími pacienty je vyšší i potřeba laboratorních vyšetření – zde registrujeme nárůst na 168,4% (celkově ovšem přijatelná suma 673 625,- Kč), toto ovšem odpovídá základním medicínským potřebám.
- Náklady na zdravotní materiál jsou na nízké úrovni odpovídající našim potřebám – 136 261,- Kč.
- Relativně významnou položkou byly opravy – 2 283 494,-Kč (většinu tvoří plánované stavební opravy)
- PL Červený Dvůr pracuje jako jediné zařízení s elektronickou zdravotní dokumentací, tomu odpovídají náklady na kvalitní správu sítě a správu nemocničního informačního systému 913 887,-Kč (při absenci nákladů na vlastní profesionální IT oddělení!).

### Výnosy v roce 2023

- Výnosy v roce 2023 byly na úrovni 106,2% rozpočtu.
- Klíčové jsou samozřejmě úhrady od zdravotních pojišťoven, základní faktory již byly zmíněny výše – 104,9% rozpočtu. Jedná se o výnosy dominantně z lůžkové péče, ambulance pracují v omezeném rozsahu. Důležité jsou i výnosy z pronájmů bytů a některých pozemků.

### 7.3. Údaje o podílu státního rozpočtu (SR) na financování činností organizace

PL Červený Dvůr neobdržela v roce 2023 z žádných zdrojů příspěvky ani dotace.

### 7.4. Rozbor čerpání prostředků na platy

Rozpočet prostředků na platy činil pro rok 2023 – 57 065 000,-Kč. Dosažená skutečnost činila 62 189 251,- Kč (představuje 109 % rozpočtu).

### 7.5. Náklady (výdaje) na vývoj a výzkum

V roce 2023 neměla PL Červený Dvůr žádné tyto náklady.

## 7.6. Investiční činnost PL v r. 2023, účelově určené výdaje na financování programů reprodukce majetku

Investiční plán byl postaven na dokončení či pokračování některých akcí předchozího roku, na další projekční přípravu na budoucí rekonstrukci tzv. horního areálu, na některé drobnější akce a hlavně na zahájení větší akce (zahájení rekonstrukce Myslivny v rámci rekonstrukce Horního areálu) v případě, že bychom byly podpořeni dotací zřizovatele.

Jednotlivě:

- Dokončena byla akce z předchozího roku „Projektová dokumentace Revitalizace Horního areálu PL Červený Dvůr – I. etapa“, dodavatel Ing. arch. Ondřej Meloun, IČO 73490431 v celkové výši 1 052 000,- Kč (z toho v roce 2022 náklady 764 000,- Kč a v roce 2023 náklady 288 000,- Kč).
- Dokončena byla akce předchozího roku „Obnova Mauricovny v areálu parku Psychiatrické léčebny Červený Dvůr-etapa 2022“, smlouva o dílo uzavřena dne 23. 08. 2022 ve znění dodatků č. 1 a č. 2 s firmou VIDOX s.r.o. ve výši 3 458 309,90Kč (z toho náklady v roce 2022 - 2 596 965,48Kč, v roce 2023 – 750 391,90Kč). Akce řádně dokončena.
- Realizována byla akce „Revitalizace Horního areálu – plynofikace“, která byla soutěžena jako dvě akce (při dodržení parametrů jako při soutěžení celku) pro zvětšení okruhu případných dodavatelů. Část „zemní práce“ - realizovala firma STAVOPLAST KL spol. s r.o., celková cena 1 196 389,21 Kč. Část „Instalace plynového potrubí“ – stejná firma, celková cena 341 372,29 Kč.
- Realizována byla akce „Projektová dokumentace revitalizace Horního areálu - zahradnictví“, dokončena bude nyní zkraje roku 2024. Náklady roku 2023 byly 1 057 000,- Kč.
- Samostatnou akcí roku byla finální část rekonstrukce Mauricovny pod názvem „Dokončení rekonstrukce Mauricovny“, stavbu realizovala firma SURA&CO s.r.o., IČ 48201901, celková cena ve výši 2 825 759,- Kč. Akce řádně ukončena.
- Pořídili jsme dle plánu archivní úložiště DELL MC (333 837,70Kč) a elektrický konvektomat do kuchyně (333 725,- Kč), mimo plán 2 kuchyňské linky do Mauricovny (154 400,84Kč) a elektrocentrálu YAMAHA (62 999,89Kč).
- Nerealizovali jsme původně plánovaný nákup Portálu pacienta – bude součástí širší akce v rámci projektu z IROP č.79.

## 7.7. Poskytnutí návratných finančních výpomocí, dotací

PL Červený Dvůr neobdržela v roce 2023 z žádných zdrojů příspěvky ani dotace.

## 7.8. Prostředky z rozpočtu Evropské unie

## 7.9. Členství v mezinárodních organizacích

PL Červený Dvůr nebyla v roce 2023 členem žádné mezinárodní organizace.

## 7.10. Výdaje na mezinárodní konference a zahraniční pracovní cesty

V r. 2023 nevykazuje PL Červený Dvůr účast zaměstnanců na zahraniční pracovní cestě.

#### 7.11. Tvorba a čerpání fondů

PL Červený Dvůr v roce 2023 převedla do rezervního fondu ze zlepšeného HV r. 2022 částku 5 004 453,88 Kč.

Do fondu reprodukce majetku bylo v r. 2023 převedeno ze zlepš. HV 1 668 151,29 Kč, tvorba z odpisů činila 6 254 879,00 Kč, čerpání fondu představovalo částku 7 904 888,77 Kč.

Fond odměn v r. 2023 zůstává beze změny.

Fond kulturních a sociálních potřeb se navýšil přidělem 2% z platu částkou 1 171 687,78, během roku byl čerpán příspěvek na stravné 145 065,- Kč, příspěvek na rekreace 1 129 001,99 Kč, kulturní a sportovní akce a dary 8 000,- Kč.

#### 7.12. Přehled hospodářských činností

PL v souladu se zřizovací listinou vykazovala převážně tyto činnosti: prodej přebytků ze zahrady, praní prádla, stravování cizích strážníků a prodej výrobků z volnočasových klubů. Vedlejší činnost skončila kladným HV ve výši 177,4 tis. Kč.

#### 7.13. Informace o podaných daňových přiznáních

Daň z nemovitých věcí za rok 2023 – 5 444,- Kč

Daň z příjmu za rok 2023 - daňové přiznání podáváme elektronicky do konce dubna 2024

#### 7.14. Hodnocení a vývoj HV

Rok 2023 dopadl z našeho pohledu nadstandardně dobře – původní hospodářské výhledy nenaznačovaly, že by inflace měla dosáhnout stropu, ceny energií nebyly na celý rok dány a nejistota ohledně stability celého společenského kontextu byla nezvykle vysoká.

Dobrého hospodářského výsledku jsme dosáhli s nepřerušeným rozvojem zařízení, se zlepšováním podmínek pro terapeutické programy, s plněním stanovených transformačních cílů v rámci reformy psychiatrie a s nepřerušeným důrazem na rozvoj týmu (např. v podobě intenzivní podpory odborného růstu či v zajištění supervize). Vzhledem k tomuto všemu hodnotíme rok 2023 jako dobrý. Hospodářský výsledek roku činí 6 149 292,94 Kč.

Výsledek je velmi dobrý díky několika následujícím faktorům:

Dlouhodobě udržované obecné faktory

- V roce 2023 jsme zvládali udržet terapeutické programy téměř v plné kapacitě. Tohoto bodu si velmi považujeme, protože razantně přibývají komplikovanější

pacienti (zejména duální diagnózy), u kterých bývá složitější dokončit naplánovaný terapeutický proces. Stejně tak je těžší využít lůžkovou kapacitu plně, když délka léčby je individualizovaná a je přizpůsobovaná možnostem a potřebám pacientů nebo když se snažíme maximalizovat kontakt pacienta s vnějším světem (časté propustky, frakcionované léčby, přerušování léčby kvůli peer akcím. Obloženost (počítaná podle vykázaných ošetřovacích dní, tedy při nepočítání posledního dne hospitalizace) činila v minulém roce 96,3% lůžkové kapacity. Na vysokou obloženost jsme zvyklí, ale jsme spokojeni, že ji udržujeme i při zkracování léčeb a při výše uvedených snahách o flexibilitu. Patříme mezi zařízení s nejkratšími psychiatrickými hospitalizacemi (např. nemáme pacienty přes 6 měsíců hospitalizace). Individuální léčebné programy se daří flexibilně plánovat, stejně tak celá agenda přijímání nových lidí.

- Úhrady od zdravotních pojišťoven byly vyhláškou nastaveny pro rok 2023 nadále štedře, včetně bonifikací za schválený transformační plán u pacientů do 120 dní hospitalizace (což je většina našich pacientů). Navýšení úhrad dostatečně kompenzovalo nárůsty některých cen.
- Důležitým faktorem pozitivně ovlivňujícím hospodářský výsledek je i stav týmu: 1) dlouhodobá stabilita personálu - celý personál nadále ví, jaké jsou naše obecné cíle a jak jich dosahovat, 2) vyšší míra motivovanosti lidí - poslední roky se daří kontinuálně držet atmosféru společných cílů a společného úsilí o dobrý stav Červeného Dvora, 3) pozitivní naladění, důvěra v budoucnost a vidění smyslu – tyto faktory jsou zásadní pro úspěch čehokoli a nepřichází samo sebou, je nutné je pěstovat.
- Důležitým faktorem stabilního hospodaření je poslední roky „flexibilita malé instituce“. Nastavení vnitřních institucionálních procesů a lidských vztahů je u nás takové, že umožňuje velmi rychle reagovat na změny vnějších/vnitřních podmínek: změny podmínek jsou rychle vidět a lze na ně rychle – bez zbytečných institucionálních zdržení – reagovat.
- Náš program má nadále důvěru zdravotních pojišťoven, odborné veřejnosti i pacientů - i tento moment bezesporu přispívá k finanční stabilitě.
- Podstatným faktorem je i dnes již dobrý technický stav areálu a neodkládání oprav či jiných provozních nákladů na další období - jsou-li prostory pro poskytování zdravotní péče i budovy v dobrém technickém stavu, jejich údržba je pak méně nákladná. Stejně tak je levnější údržba, která je průběžně plánována.

## 8. Údaje o hlavních skupinách příjemců

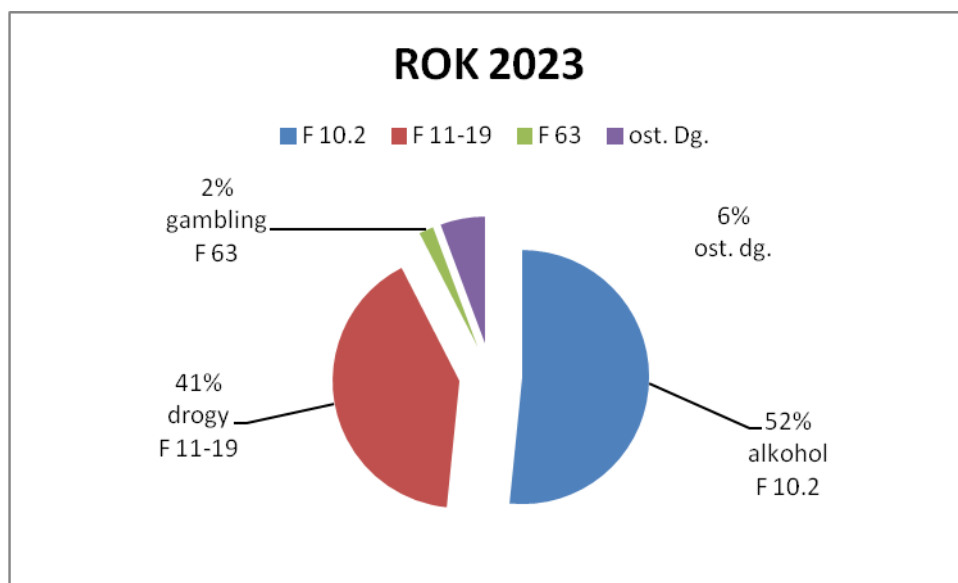
Hlavní činnost organizace (poskytování zdravotní péče - ústavní léčby závislosti) byla v roce 2023 beze změny cílové skupiny oproti rokům předchozím. Hlavními příjemci služeb jsou tak pacienti s následujícími diagnózami:

- Syndrom závislosti na alkoholu F 10.2
- Syndrom závislosti na heroinu (případně Subutexu) F 11.2
- Syndrom závislosti na pervitinu F 15.2
- Syndrom patologického hráčství F 63.0
- Syndrom polymorfní závislosti F 19.2

Základní rozdělení diagnóz v PL Červený Dvůr je do 3 hlavních skupin: závislí na alkoholu, závislí na nealkoholových drogách a patologičtí hráči.

**Tabulka a graf** ukazují vývoj počtu pacientů v základních diagnostických skupinách v letech 2011 – 2021

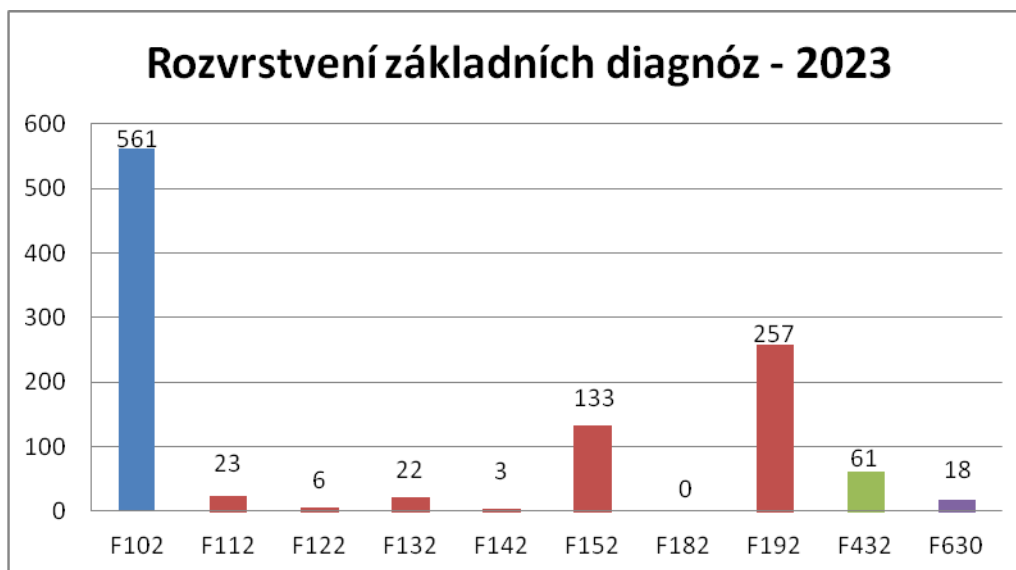
Diagnóza	2012	2013	2014	2015	2016	2017	2018	2019	2020	2021	2022	2023
F102	284	291	297	307	351	435	464	457	411	434	543	561
F11-19	390	379	396	422	382	373	394	394	374	340	380	444
F63	37	36	42	48	35	32	26	21	12	16	24	18



Detailnější skladbu našich základních diagnóz, včetně rodinných terapií (F432), ukazuje následující **tabulka a graf**.

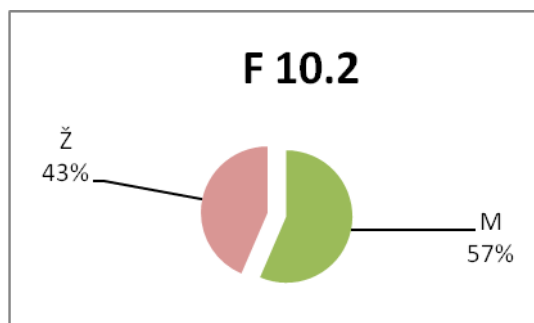
Dg.	Počet	muži	ženy
F102	561	317	244
F112	23	18	5
F122	6	6	0
F132	22	11	11

F142	3	3	0
F152	133	85	48
F192	257	174	83
F432	61	20	41
F630	18	16	2
Ostatní dg.	1	1	0
<b>Celkový součet</b>	<b>1085</b>	<b>651</b>	<b>434</b>



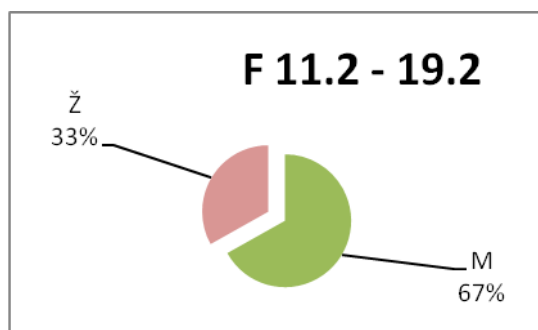
Závislost na alkoholu – muži a ženy – 2023

F 10.2	Počet - 561	%
M	317	57
Ž	244	43



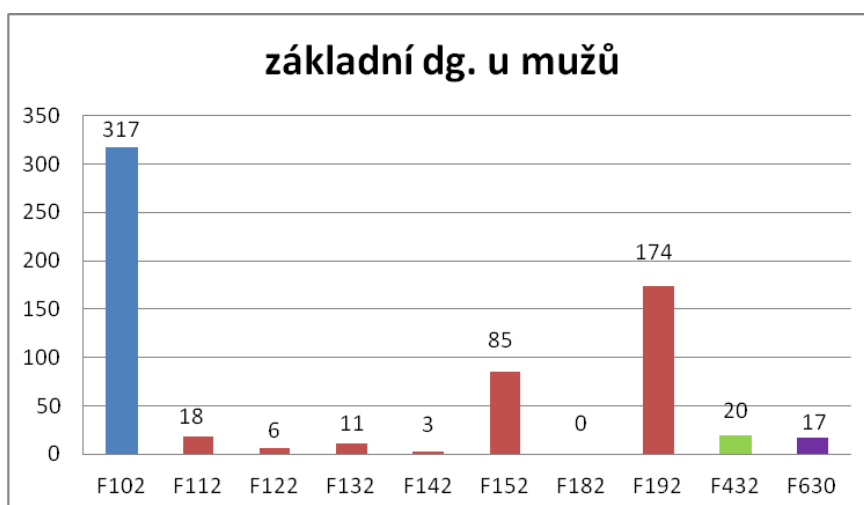
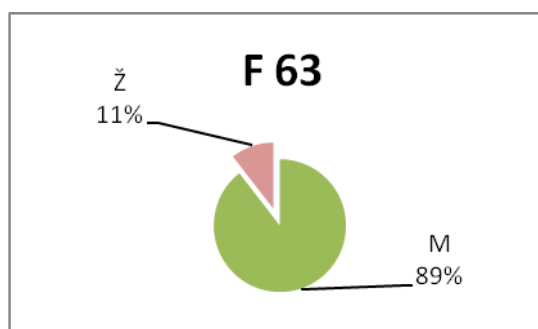
## Závislost na nealkoholových drogách – muži a ženy – 2023

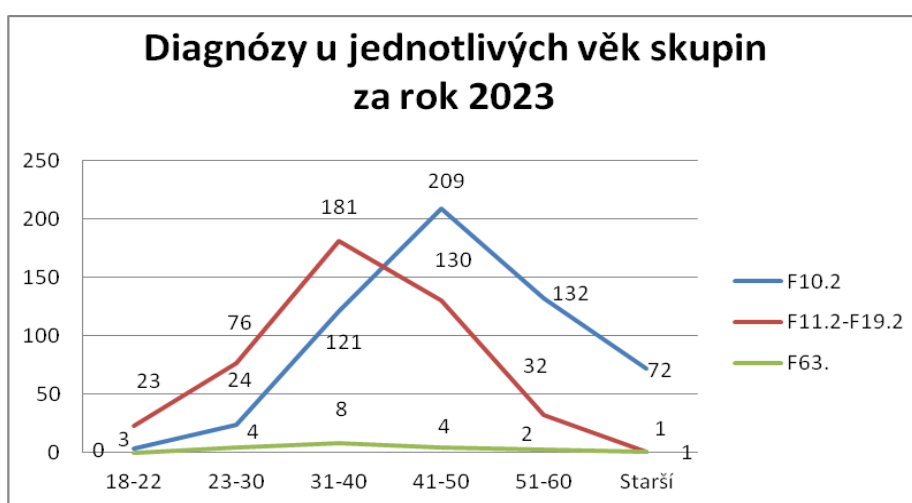
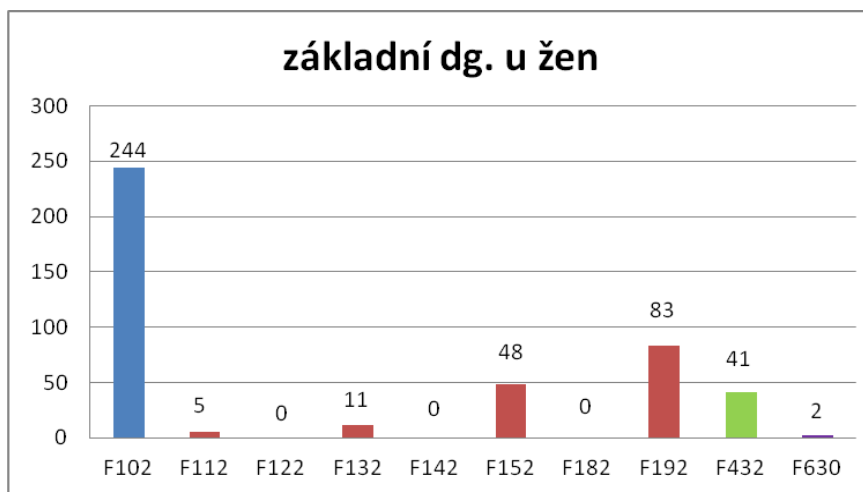
F 11.2-19.2	Počet – 444	%
M	297	67
Ž	147	33



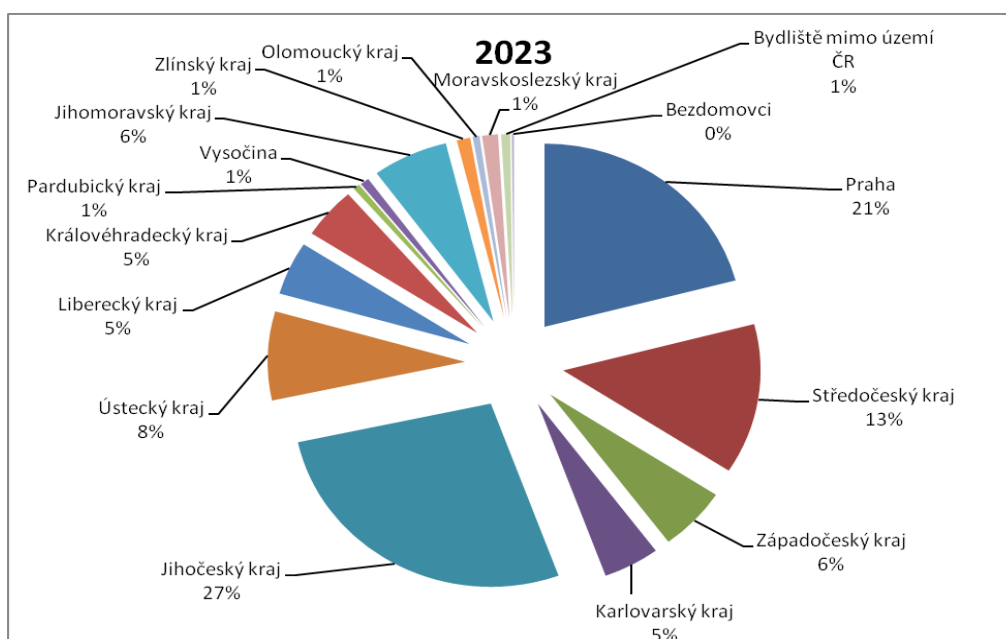
## Patologické hráčství – muži a ženy – 2023

F 63.0	Počet - 19	%
M	17	89
Ž	2	11





Graf: Podíl pacientů v léčbě podle jednotlivých krajů, 2023





**Tabulka** ukazuje počet pacientů v jednotlivých letech, počet vykázaných OD a průměrnou délku hospitalizace:

	Rok 2012	Rok 2013	Rok 2014	Rok 2015	Rok 2016	ROK 2017	ROK 2018	ROK 2019	ROK 2020	ROK 2021	ROK 2022	ROK 2023
Počet pacientů v roce	762	740	782	777	809	891	937	914	836	822	1008	1085
Počet vykázaných ošetrovacích dnů	38085	38174	36386	37473	37655	39078	38262	39202	37698	36451	39032	38218
Průměrná délka hospitalizace na 1 pacienta (dny)	49,98	51,58	46,53	48,22	46,55	43,85	40,83	42,89	45,09	44,34	38,72	35,22