

# ROČNÍ ZPRÁVA 2024



PSYCHIATRICKÁ LÉČEBNA

ČERVENÝ DVŮR

## **Obsah roční zprávy:**

1. Základní informace	str. 3
2. Organizační struktura	str. 4-5
3. Personální údaje	str. 5-6
3.1. Struktura zaměstnanců dle věku a pohlaví	
3.2. Struktura zaměstnanců podle vzdělání	
3.3. Celkový údaj o průměrném platu	
3.4. Informace o nových a ukončených PP v aktuálním roce	
3.5. Trvání PP v organizaci	
4. Majetkové údaje	str.6-7
4.1. Členění majetku	
4.2. Způsob odepisování a průměrné stáří	
4.3. Pohledávky a závazky v členění	
5. Rozpočtové údaje	str. 7
6. Ekonomické údaje	str. 7
7. Analýza a hodnocení vybraných údajů	str. 7-10
7.1. Rozpočtová opatření	
7.2. Vyhodnocení údajů o nákladech a výnosech	
7.3. Údaje o podílu SR na financování činnosti organizace	
7.4. Rozbor čerpání mzdových prostředků	
7.5. Náklady na výzkum a vývoj	
7.6. Investiční činnost PL, účelově určené výdaje na financování programů reprodukce majetku	
7.7. Poskytnutí návratné finanční výpomoci	
7.8. Prostředky z EU	
7.9. Členství v mezinárodních organizacích	
7.10. Výdaje na mezinárodní konference a zahraniční pracovní cesty	
7.11. Převod prostředků do fondů	
7.12. Přehled hospodářských činností	
7.13. Hodnocení HV	
8. Údaje o hlavních skupinách příjemců, obložnosti	str.10-12

## **1. Základní informace:**

Zpracovatel: **Psychiatrická léčebna Červený Dvůr**

Adresa zpracovatele: **Červený Dvůr 1  
Český Krumlov  
381 01**

telefon, fax: **+420380739131-4,**

email: **[reditel@cervenydvur.cz](mailto:reditel@cervenydvur.cz)**

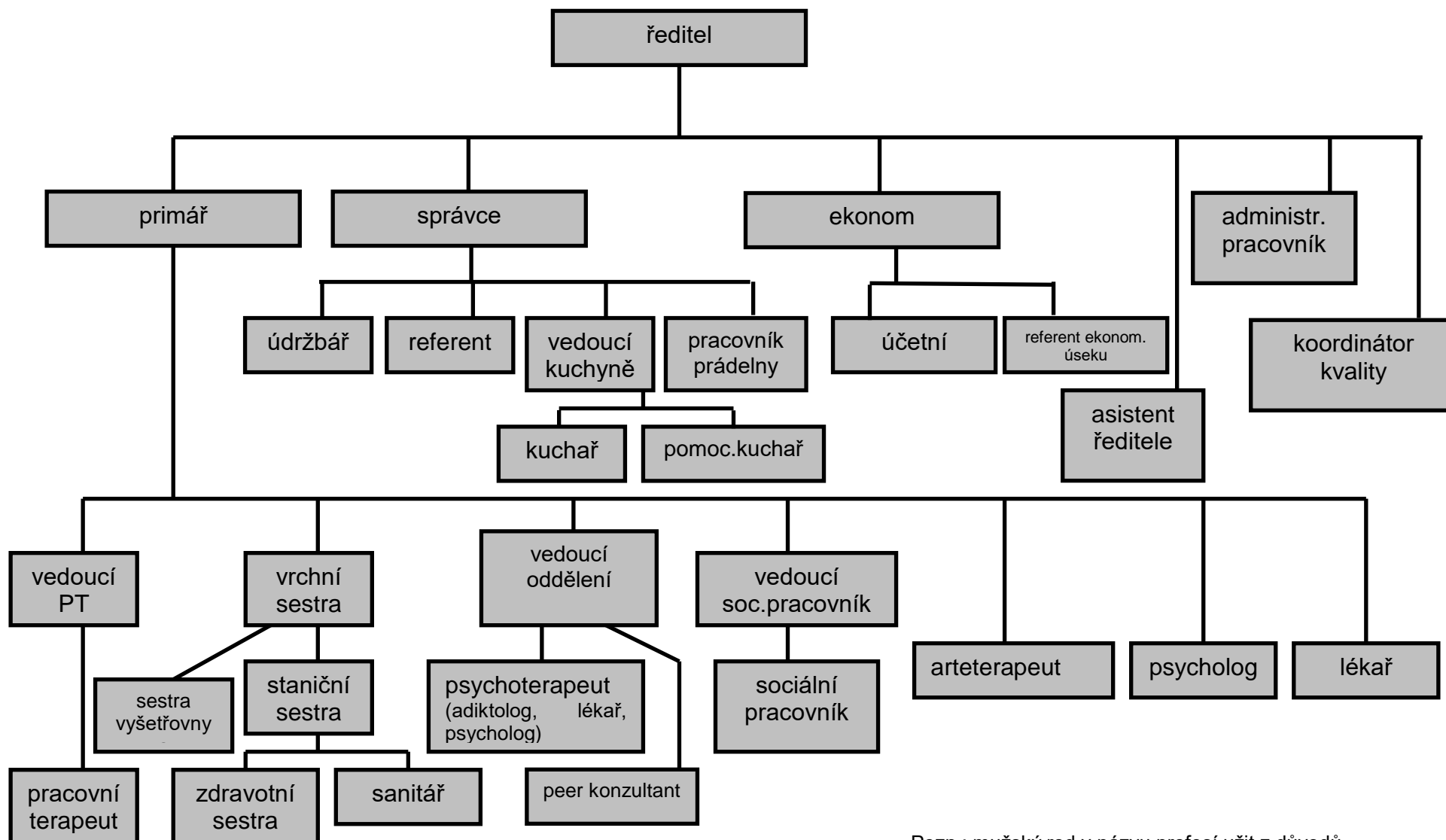
webové stránky: **[www.cervenydvur.cz](http://www.cervenydvur.cz)**

IČO: **00583600**

Právní forma: **státní příspěvková organizace**

Zřizovatel: **Ministerstvo zdravotnictví ČR  
Palackého nám. 4  
Praha 2  
121 04**

## 2. Organizační struktura



Pozn.: mužský rod v názvu profesí užit z důvodů prostorové úspornosti

Organizační struktura PL Červený Dvůr plyne z Organizačního řádu. Základní struktura je tvořena 3 úseky rozdělenými dále na podúseky:

- Úsek zdravotnicko - psychologický: oddělení A, B, C, 3D  
     podúsek SZP a sanitáři  
     podúsek pracovní terapie  
     podúsek sociální práce  
     ateliér arteterapie
  - Úsek provozně - technický: podúsek údržby  
     podúsek materiálně technického zabezpečení  
     podúsek stravovací  
     podúsek prádelny
  - Úsek ekonomicko - mzdový: podúsek mzdový  
     podúsek ekonomický
- + administrativa, koordinátor kvality

### 3. Základní personální údaje:

#### 3.1. Struktura zaměstnanců dle věku a pohlaví – stav k 31. 12. 2024

Strukturu zaměstnanců podle věku a pohlaví v roce 2024 ukazuje následující tabulka:

Věk	muži	ženy	celkem
21-30 (2003-1994)	1	2	3
31-40 (1993-1984)	10	17	27
41-50 (1983-1974)	4	28	32
51-60 (1973-1964)	9	17	26
61 a více (1963)	5	6	11
<b>Celkem</b>	29	70	99

#### 3.2. Struktura zaměstnanců podle vzdělání a pohlaví – stav k 31. 12. 2024

Strukturu zaměstnanců podle vzdělání a pohlaví ukazuje následující tabulka:

Dosažené vzdělání	muži	ženy	celkem
základní	5	5	10
nižší stř. odb. vzd.	0	0	0
stř. odbor. s výučním listem	11	5	16
úplné střední odborné	5	28	33
vyšší odborné	1	11	12
vysokoškolské	3	18	21
doktorské vzděl.	4	3	7
<b>Celkem</b>	29	70	99

### **3.3. Celkový údaj o průměrném platu k 31. 12. 2024 (v Kč)**

	<b>Průměrný plat</b>
<b>Prům.celk.</b>	<b>54 843</b>

### **3.4. Informace o nových a ukončených pracovních poměrech (PP) v aktuálním roce**

V roce 2024 bylo uzavřeno 12 nových PP (z toho 7 ženy, 5 mužů) a ukončeno bylo 11 PP (1 žena, 10 mužů).

### **3.5. Trvání pracovního poměru v organizaci**

Trvání pracovního poměru v PL Červený Dvůr ukazuje následující tabulka:

<b>Doba trvání zaměstnání</b>	<b>muži</b>	<b>ženy</b>	<b>celkem</b>
do 5 let	15	25	40
do 10 let	6	10	16
do 15 let	2	10	12
do 20 let	3	13	16
nad 20 let	3	12	15
<b>celkem</b>	<b>29</b>	<b>70</b>	<b>99</b>

## **4. Majetkové údaje**

### **4.1. Členění majetku**

Organizace člení majetek v souladu se zákonem o účetnictví č. 563/1991 Sb. v platném znění a v souladu s Účetními standardy pro příspěvkové organizace.

- Dlouhodobý nehmotný majetek netto /018/- 0 Kč, /013/ - 122 383,50Kč
- Drobný dlouhodobý hmotný majetek /028/ brutto - 17 693 225,54 Kč
- Dlouhodobý hmotný majetek (netto) - 173 785 942,75 Kč (viz tab.)

Pozemky /031/	14 211 511,28 Kč
Stavby /021/	145 919 037,80Kč
Samostatné hmotné movité věci/022/	5 558 985,76 Kč
Nedokončený dlouhod.hmotný majetek/042/	8 096 407,91 Kč
<b>Celkem</b>	<b>173 785 942,75Kč</b>

#### **4.2. Způsob odepisování**

Majetek je evidován v pořizovacích cenách a jeho opotřebení je vyjádřené oprávkami, které činí 43,5 % pořizovacích cen, pozemky se neodepisují. Veškerý majetek, který organizace využívá, je používán výhradně k hlavní činnosti, byty jsou pronajaty zaměstnancům.

#### **4.3. Pohledávky a závazky v členění k 31.12.2024**

**Pohledávky za odběrateli (úč. 311) v Kč:**

<b>odběratel</b>	<b>Kč</b>
VZP	6 892 060,08
OZP	947 584,67
ZP ŠKODA	0
ZP MV	853 173,44
ČPZP	603 863,27
VoZP	1 001 437,02
RBP	0
samoplátci	0
ostatní	187 933,70
<b>celkem</b>	<b>10 486 052,18</b>

**Opravné položky k pohledávkám (úč. 194) – 0,-Kč**

**Ostatní a jiné pohledávky v Kč:**

Náhrada škody UZ 93514, UZ 93512, UZ93515 (úč. 377), kantýna elektřina, dluh nájem Navrátil	47 573
Regulační poplatky pacienti (úč.315)	0
<b>celkem</b>	<b>47 573</b>

**Pohledávky za zaměstnanci (úč. 335) v Kč: 116 999,- Kč (5x nové půjčky zaměstnancům,2x půjčky splaceno)**

**Přechodné a dohadné účty aktivní a pasivní (dle Rozvahy v Kč)**

Dohadné účty aktivní 388	663 745,21
Dohadné účty pasivní 389	890 910,00
Náklady příštích obd. 381	0
Příjmy příštích obd. 385	0
Výdaje příštích obd.383	0
Výnosy příštích obd.384	0

Dohadné účty aktivní/388/ -VZP podpora dostupnosti za 12/24 115 670,-, RBP neuhrazené faktury za 11 a12/24 548 075,21)

Dohadné účty pasivní /389/

- dohad na vyúčtování záloh za el. a plyn – 890 910,- Kč

Náklady příštích obd./381/

- předplatné – 0

#### **Závazky vůči dodavatelům k 31. 12. 2024 v Kč:**

<b>Závazky celkem</b>	<b>1 601 933,01</b>
Z toho: investiční	649 939,89
provozní	951 993,12
závazky z fondů	0

## **5. Rozpočtové údaje**

### **Rozpočet roku 2024**

Viz příloha (rozpočet z MÚZO).

## **6. Ekonomické údaje**

### **Výkazy za rok 2024 (výsledovka, rozvaha)**

Viz příloha – údaje v rozsahu roční uzávěrky (MÚZO).

## **7. Hodnocení a analýza vybraných oblastí**

### **7.1. Rozpočtová opatření**

Žádná rozpočtová opatření v roce 2024 nebyla.

### **7.2. Vyhodnocení údajů o nákladech a výnosech**

1. Rozpočet pro daný rok sestavujeme na rovní 95% obložnosti. Realita výnosů nám v průběhu roku umožňuje čerpat některé nákladové skupiny na úrovni vyšší než původních 100% podle potřeb zařízení. V roce 2024 byly výnosy na úrovni 108,8% rozpočtu, celkové náklady téměř přesně na rozpočtované výši – 102,5%.
2. Důležitým faktorem je vývoj cen energií. Ceny již před rokem 2024 dosáhly stropu, jako velmi výhodné se dlouhodobě ukazuje centrální nákup elektřiny a plynu. Náklady na energie jsme tak udrželi na úrovni 81 % rozpočtu a mohli nevyužitá prostředky na energie využít na povýšení jiných kapitol. Všechny prostory jsou také již zrekonstruované a z hlediska úspornosti energetického provozu tedy na svém optimu (které je v historickém prostředí vůbec možné).
3. Další klíčovou položkou byly náklady na potraviny, které v roce 2024 činily na 96,4 % rozpočtu. S tímto nákladem jsme spokojeni – přestože se ceny potravin navyšovaly, zvládli jsme přípravu stravy v dobré kvalitě (možnost volby obědů pro pacienty, zdravější alternativa ke snídani).
4. Mzdové náklady činily 97,1% původního rozpočtu. Zvládli jsme navýšení cen práce zdravotníků, zejména lékařů, včetně reorganizace „služeb“ lékařů (od ústavní

pohotovostní služby k plně hrazené standardní práci), dobrou práci lidí jsme byli schopni ocenit mimořádnými odměnami.

5. Náklady na léky se v roce 2024 činily 108,8%. Dodavatele soutěžíme podle procenta obchodní přírážky, farmakoterapii máme velmi racionálně nastavenou. Spotřeba léků v absolutní výši je částka velmi přijatelná – 1 414 418,- Kč. Celkové náklady se dařilo držet na dobré a stabilní úrovni i přes významné zvyšování cen a také při razantním nárůstu počtu pacientů s duálními diagnózami (duální diagnózy mají náročné např. antipsychotické léky). Na relativně nízkých nákladech na farmakoterapii se velmi významně projevila pečlivá práce vrchní sestry s léčivy v léčebně (hlídání expirací, generik, kontrola nad výdejem) a racionální přístup lékařů.
6. S komplikovanějšími pacienty je vyšší i potřeba laboratorních vyšetření – zde registrujeme nárůst na 139,9% (celkově ovšem přijatelná suma 699 346,- Kč), toto ovšem odpovídá základním medicínským potřebám.
7. Náklady na zdravotní materiál se sice navýšily, v absolutní výši jsou ovšem relativně malé a odpovídající potřebám pacientů – 206 848,- Kč.
8. Relativně významnou položkou byly opravy – 3 728 871,-Kč (většinu tvoří plánované stavební opravy, ale i vzniklé z nenadálé situace - přírodní vlivy, havárie).
9. PL Červený Dvůr pracuje jako jediné zařízení s elektronickou zdravotní dokumentací, tomu odpovídají náklady na kvalitní správu sítě a správu nemocničního informačního systému 1 013 708,-Kč (při absenci nákladů na vlastní profesionální IT oddělení jde při zabezpečení 24/7 o stále výhodný stav!).

#### Výnosy v roce 2024

- Výnosy v roce 2024 byly na úrovni 108,8% rozpočtu.
- Klíčové jsou samozřejmě úhrady od zdravotních pojišťoven, základní faktory již byly zmíněny výše – 107,5% rozpočtu. Jedná se o výnosy dominantně z lůžkové péče, ambulance pracují v menším rozsahu. Důležité jsou i výnosy z pronájmů bytů a některých pozemků.
- Vzhledem k zaměření našich programů na minimalizaci ústavní části terapeutického kontinua končí většina hospitalizací do 120 dní a důležitým prvkem tak byly bonusy za kratší hospitalizace.

#### 7.7. Poskytnutí návratných finančních výpomocí, dotací

Na základě rozhodnutí č.j. MZDR 13980/2023-13/EFI-953 ze dne 28.08.2024 na akci „PL Červený Dvůr-revitalizace Horního areálu“ byla poskytnuta dotace ze státního rozpočtu ve výši 12 884 170,79 Kč. Akce by měla být dokončena do 30. června 2025.

#### 7.8. Prostředky z rozpočtu Evropské unie

#### 7.9. Členství v mezinárodních organizacích

PL Červený Dvůr nebyla v roce 2024 členem žádné mezinárodní organizace.

#### 7.10. Výdaje na mezinárodní konference a zahraniční pracovní cesty

V r. 2024 nevykazuje PL Červený Dvůr účast zaměstnanců na zahraniční pracovní cestě.

#### 7.11. Tvorba a čerpání fondů

PL Červený Dvůr v roce 2024 převedla do rezervního fondu ze zlepšeného HV r. 2023 částku 500 000,47 Kč.

Do fondu reprodukce majetku bylo v r. 2024 převedeno ze zlepš. HV 4 919 434 Kč, tvorba z odpisů činila 6 506 950,63 Kč, čerpání fondu představovalo částku 2 173 119,62 Kč.

Fond odměn v r. 2024 bylo převedeno ze zlepš. HV 729 858,47 Kč.

Fond kulturních a sociálních potřeb se navýšil přídělem 1% z platu částkou 628 311,25 Kč, během roku byl čerpán příspěvek na stravné 203 140,- Kč, příspěvek na rekreace 861 482,00 Kč, kulturní a sportovní akce a dary 8 000,- Kč, spoření na stáří 100 250,00 Kč.

#### 7.12. Přehled hospodářských činností

PL v souladu se zřizovací listinou vykazovala převážně tyto činnosti: prodej přebytků ze zahrady, praní prádla, stravování cizích strážníků a prodej výrobků z volnočasových klubů. Vedlejší činnost skončila kladným HV ve výši 358,1 tis. Kč.

#### 7.13. Informace o podaných daňových přiznáních

Daň z nemovitých věcí za rok 2024 – 5 228,- Kč

Daň z příjmu za rok 2024 - daňové přiznání podáváme elektronicky do konce dubna 2025

#### 7.14. Hodnocení a vývoj HV

Rok 2024 hodnotíme z hlediska odborného, provozního, personálního i ekonomického jako další nadstandardně dobrý rok. Hospodářský výsledek roku činí 7 575 437,20 Kč.

Dobrého hospodářského výsledku jsme dosáhli s nepřerušným rozvojem zařízení, se zlepšováním podmínek pro terapeutické programy, s plněním stanovených transformačních cílů v rámci reformy psychiatrie, s velmi dobrým a perspektivním personálním vybavením a s nepřerušným důrazem na rozvoj týmu (např. v podobě intenzivní podpory odborného růstu či v zajištění supervize).

Výsledek je velmi dobrý díky několika následujícím faktorům:

Dlouhodobě udržované obecné faktory:

1. Naši situaci usnadnila celkově klidná situace v České republice – ceny energií jsou již za svým vrcholem, inflace se stabilizovala, prostředí v republice je klidné.
2. Úhrady od zdravotních pojišťoven byly vyhláškou nastaveny pro rok 2024 nadále štedře, včetně bonifikací za schválený transformační plán u pacientů do 120 dní hospitalizace (což je většina našich pacientů). Navýšení úhrad dostatečně kompenzovalo nárůsty některých cen.
3. V roce 2024 jsme zvládali udržet terapeutické programy téměř v plné kapacitě. Tohoto bodu si nadále velmi považujeme – nadále razantně přibývají komplikovanější pacienti (zejména duální diagnózy), u kterých bývá složitější dokončit naplánovaný terapeutický proces. Délku terapeutických programů také nadále individualizujeme podle možností a potřeb pacientů a snažíme se maximalizovat kontakt pacienta s vnějším světem (časté propustky, frakcionované léčby, přerušování léčby kvůli peer akcím) – oba tyto momenty činí složitějším využití lůžkové kapacity. Obložnost (počítaná podle vykázaných ošetrovacích dní, tedy při nepočítání posledního dne hospitalizace) činila v minulém roce 96,5% lůžkové kapacity. Na vysokou obložnost jsme zvyklí, ale jsme spokojeni, že ji udržujeme i při zkracování léčeb a při výše uvedených snahách o flexibilitu. Patříme mezi zařízení s nejkratšími psychiatrickými hospitalizacemi (např. nemáme pacienty přes 6 měsíců hospitalizace). Individuální léčebné programy se daří flexibilně plánovat, stejně tak celá agenda přijímání nových lidí.
4. Důležitým faktorem pozitivně ovlivňujícím hospodářský výsledek je i stav týmu a přístup zaměstnanců k provozním a ekonomickým potřebám léčebny. Tým je dlouhodobě stabilní - celý personál nadále ví, jaké jsou naše obecné cíle a jak jich dosahovat. Lidé mají vyšší míru motivovanosti – dlouhodobě se daří kontinuálně držet atmosféru společných cílů a společného úsilí o dobrý stav Červeného Dvora. Lidé jsou pozitivně naladěni a mají důvěru v budoucnost, v práci vidí smysl a sdílejí společné vize – tyto faktory jsou zásadní pro úspěch čehokoli, nedějí se ale samy o sobě, je nutné o ně aktivně pečovat.
5. Mimořádně důležitým faktorem stabilního hospodaření je „flexibilita malé instituce“. Nastavení vnitřních institucionálních procesů a lidských vztahů je u nás takové, že umožňuje velmi rychle reagovat na změny vnějších/vnitřních podmínek: změny podmínek jsou rychle vidět a lze na ně rychle reagovat bez zbytečných institucionálních zdržení.
6. Náš program má nadále důvěru zdravotních pojišťoven, odborné veřejnosti i pacientů.
7. Podstatným faktorem je i dnes již dobrý technický stav areálu, neodkládání oprav či jiných provozních nákladů na další období, jejich průběžné plánování a realizace - jsou-li prostory pro poskytování zdravotní péče i budovy v dobrém technickém stavu, jejich údržba je pak méně nákladná. Stejně tak je levnější údržba, která je průběžně plánována.

## 8. Údaje o hlavních skupinách příjemců

Hlavní činnost organizace (poskytování zdravotní péče - ústavní léčby závislosti) byla v roce 2024 beze změny cílové skupiny. Hlavními příjemci služeb jsou tak pacienti s následujícími diagnózami:

- Syndrom závislosti na alkoholu F 10.2
- Syndrom závislosti na heroinu (případně Subutexu) F 11.2
- Syndrom závislosti na pervitinu F 15.2
- Syndrom polymorfní závislosti F 19.2
- Syndrom patologického hráčství F 63.0

Základní rozdělení diagnóz v PL Červený Dvůr je do 3 hlavních skupin: závislí na alkoholu, závislí na nealkoholových drogách a patologičtí hráči.

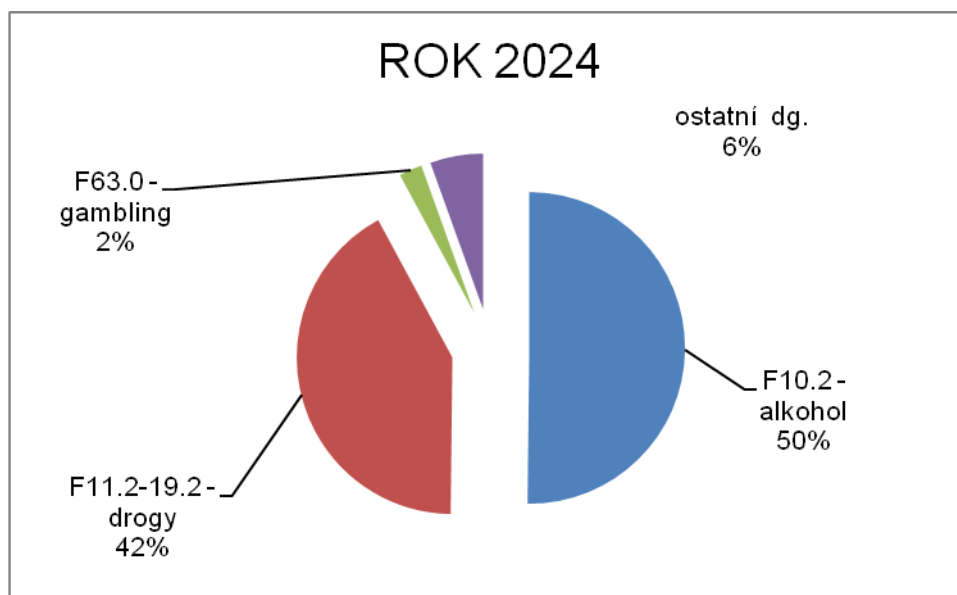
Tabulka ukazuje vývoj počtu pacientů v zákl. diagnostických skupinách v průběhu 10let.

Diagnóza	2014	2015	2016	2017	2018	2019	2020	2021	2022	2023	2024
F102	297	307	351	435	464	457	411	434	543	561	547
F11-19	396	422	382	373	394	394	374	340	380	444	457
F63	42	48	35	32	26	21	12	16	24	18	26

Tabulka: Celkový počet pacientů za období 2014 - 2024

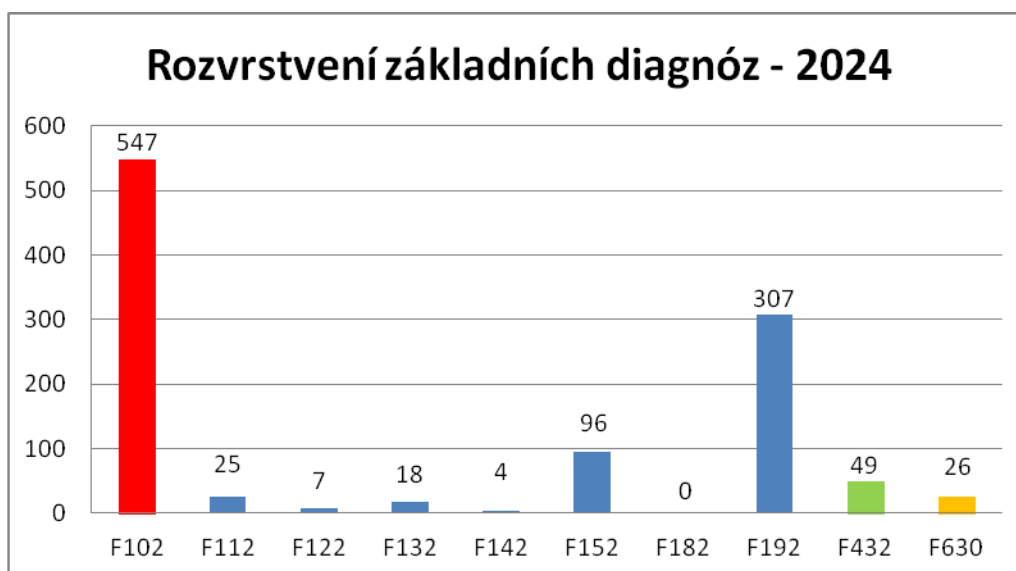
rok	2014	2015	2016	2017	2018	2019	2020	2021	2022	2023	2024
pacienti	782	777	809	882	937	914	836	822	1008	1085	1090
...z toho muži	497	494	493	566	597	589	531	514	613	651	655
...z toho ženy	285	283	316	316	340	325	305	308	395	434	435

Potěšující je zjištění, že každým rokem počet pacientů v léčbě stále roste. V roce 2024 se zde léčilo už 1090 pacientů! (...v roce 2011 prošlo léčbou 690 pacientů).



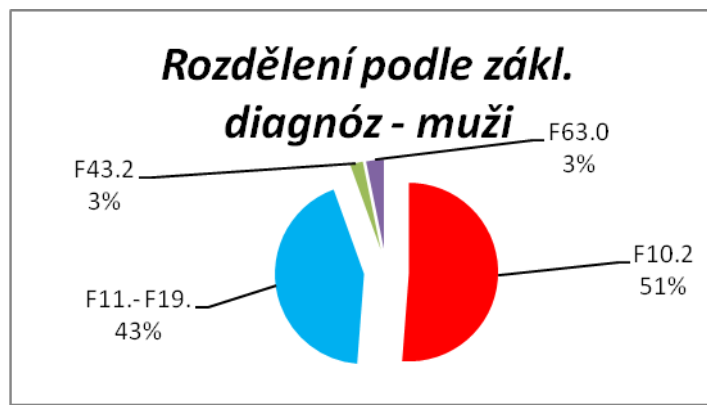
Detailnější skladbu našich základních diagnóz, včetně rodinných terapií (F432), ukazuje následující **tabulka a graf**.

Dg.	Počet	muži	ženy
F102	547	334	213
F112	25	18	7
F122	7	7	0
F132	18	2	16
F142	4	3	1
F152	96	55	41
F192	307	197	110
F432	49	15	34
F630	26	21	5
Ostatní dg.	11	3	8
<b>Celkový součet</b>	<b>1090</b>	<b>655</b>	<b>435</b>



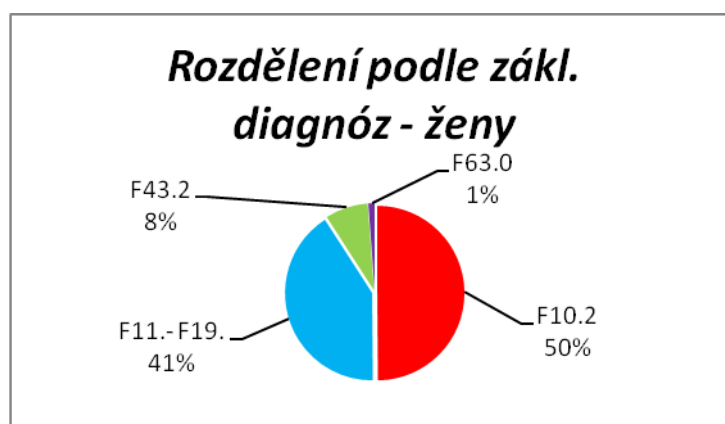
**Rozdělení základní diagnóz v roce 2024 podle pohlaví: muži**

Muži	Počet - 652	%
F 10.2	334	51%
F 11-19	282	43%
F 43.2	15	3%
F 63.0	21	3%



**Rozdělení základní diagnóz v roce 2024 podle pohlaví: ženy**

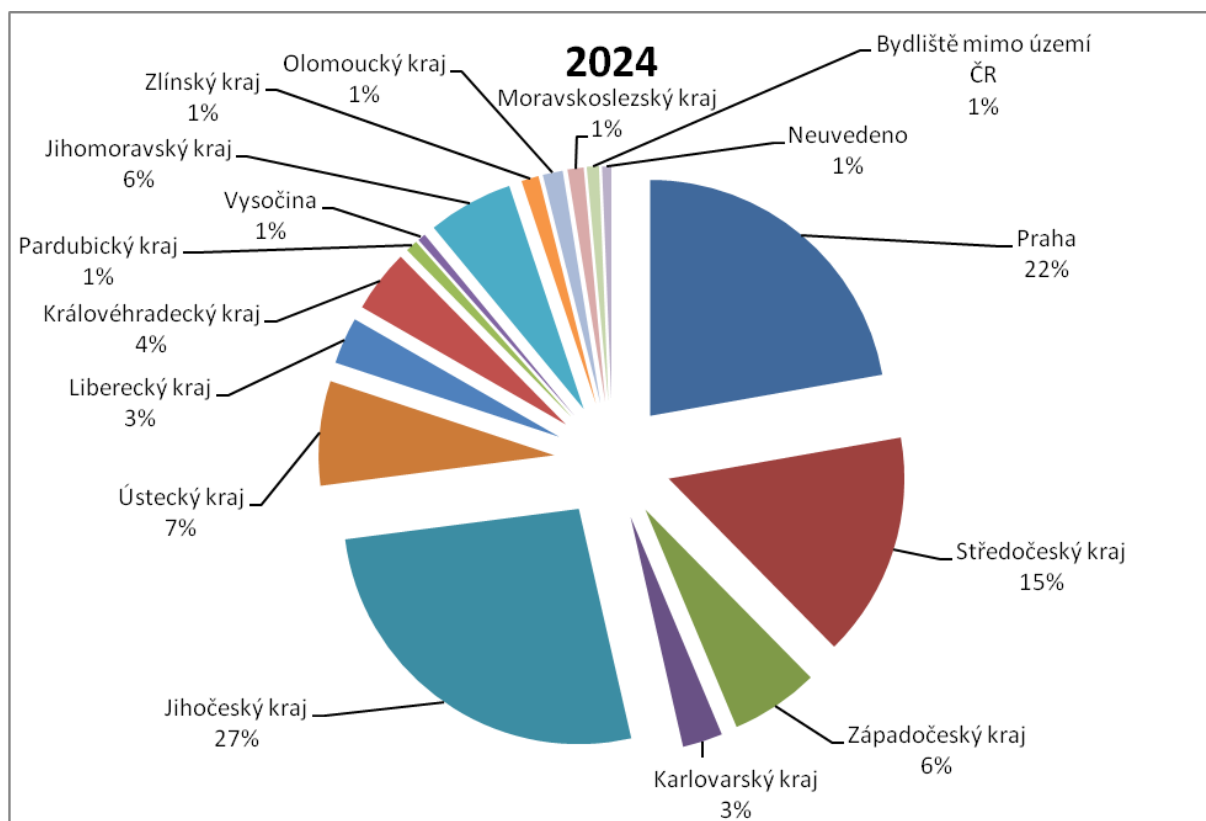
Ženy	Počet - 427	%
F 10.2	213	50%
F 11-19	175	41%
F 43.2	34	8%
F 63.0	5	1%



**Krajové zastoupení:**

Z pohledu krajového zastoupení se počet pacientů v principu neliší od let minulých – nejvýraznější je počet pacientů z Jihočeského kraje (letos 27%). Další v pořadí je standardně Praha (22%), dále Středočeský kraj (15%) a Ústecký kraj (7%). Zajímavý je vyšší počet pacientů (9) ze zahraničí.

Graf: Podíl pacientů v léčbě podle jednotlivých krajů, 2021



### Statistika ambulancí za rok 2024

#### Lékařská ambulance:

Celkový počet návštěv v lékařské ambulanci byl v roce 2024 celkem 3122!  
Dojždělo do ní 391 pacientů z JČ kraje, z toho 217 žen a 174 mužů.

#### Adiktologická ambulance:

Adiktologickou ambulanci v roce 2024 požádalo o pomoc 220 osob z JČ kraje, z toho 101 žen a 119 mužů. Celkový počet jejich návštěv byl 1464 pacientů.