

# ROČNÍ ZPRÁVA 2013



PSYCHIATRICKÁ LÉČEBNA

ČERVENÝ DVŮR

Motto:

Tradice a kvalita v léčbě závislostí

## **Obsah roční zprávy:**

1. Základní informace	str. 3
2. Organizační struktura	str. 4-5
3. Personální údaje	str. 5-6
3.1. Struktura zaměstnanců dle věku a pohlaví	
3.2. Struktura zaměstnanců podle vzdělání	
3.3. Celkový údaj o průměrném platu	
3.4. Informace o nových a ukončených PP v aktuálním roce	
3.5. Trvání PP v organizaci	
4. Majetkové údaje	str.6-7
4.1. Členění majetku	
4.2. Způsob odepisování a průměrné stáří	
4.3. Pohledávky a závazky v členění	
5. Rozpočtové údaje	str. 7
6. Ekonomické údaje	str. 7
7. Analýza a hodnocení vybraných údajů	str. 7-10
7.1. Rozpočtová opatření	
7.2. Vyhodnocení údajů o nákladech a výnosech	
7.3. Údaje o podílu SR na financování činnosti organizace	
7.4. Rozbor čerpání mzdových prostředků	
7.5. Náklady na výzkum a vývoj	
7.6. Investiční činnost PL, účelově určené výdaje na financování programů reprodukce majetku	
7.7. Poskytnutí návratné finanční výpomoci	
7.8. Prostředky z EU	
7.9. Členství v mezinárodních organizacích	
7.10. Výdaje na mezinárodní konference a zahraniční pracovní cesty	
7.11. Převod prostředků do fondů	
7.12. Přehled hospodářských činností	
7.13. Hodnocení HV	
8. Údaje o hlavních skupinách příjemců, obložnosti	str.10-12

## **1. Základní informace:**

Zpracovatel: **Psychiatrická léčebna Červený Dvůr**

Adresa zpracovatele: **Červený Dvůr 1  
Český Krumlov  
381 01**

telefon, fax: **+420380739131-4,**

email: **[cervenydvur@iol.cz](mailto:cervenydvur@iol.cz)**

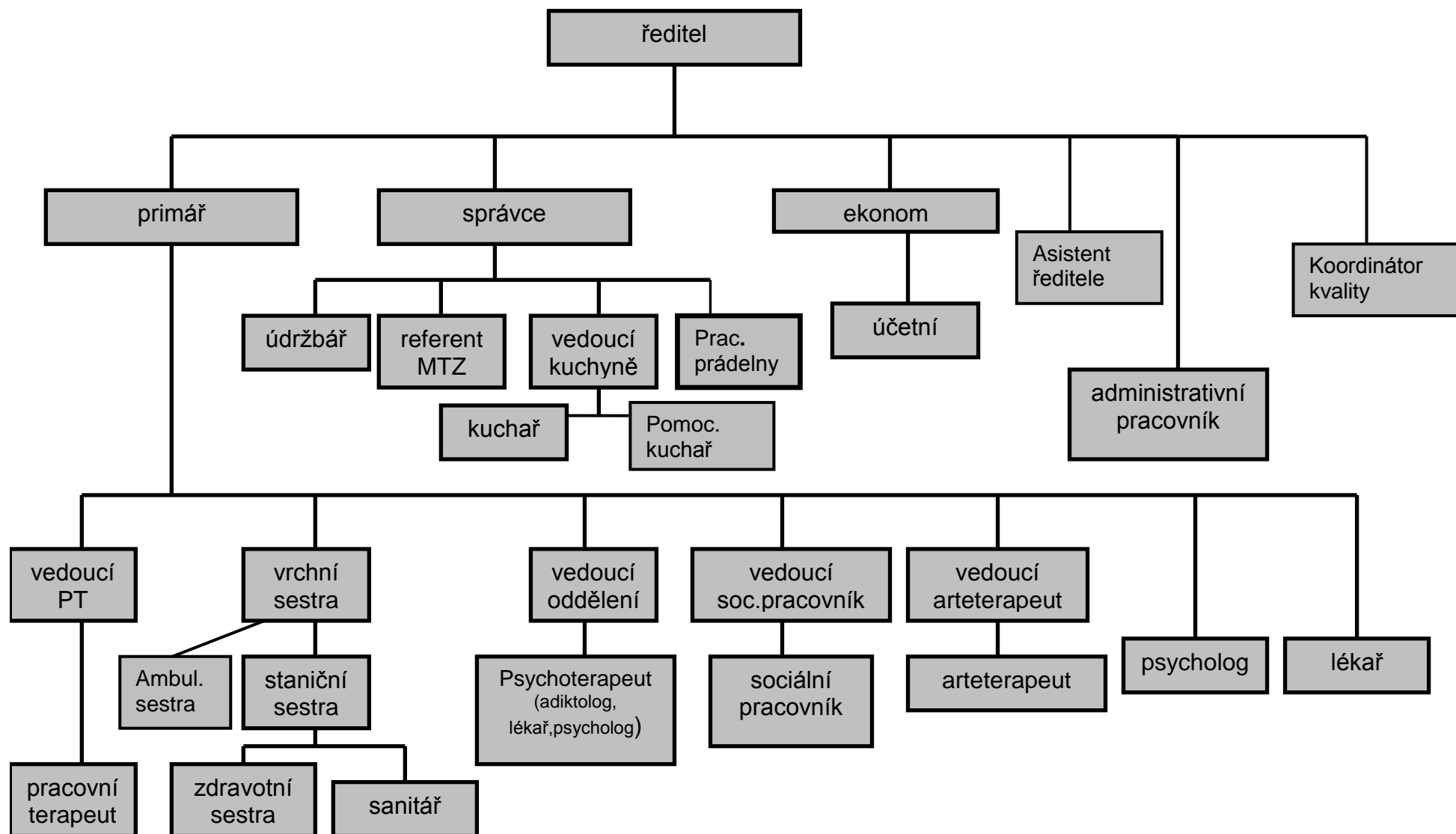
webové stránky: **[www.cervenydvur.cz](http://www.cervenydvur.cz)**

IČO: **00583600**

Právní forma: **státní příspěvková organizace**

Zřizovatel: **Ministerstvo zdravotnictví ČR  
Palackého nám. 4  
Praha 2  
121 04**

## 2. Organizační struktura zpracovatele:



Organizační struktura PL Červený Dvůr plyne z Organizačního řádu. Základní struktura je tvořena 3 úseky rozdělenými dále na podúseky:

- Úsek zdravotnicko - psychoterapeutický: oddělení A, B, C, D  
     podúsek SZP a sanitáři  
     podúsek pracovní terapie  
     podúsek sociální práce  
     ateliér arteterapie
- Úsek provozně - technický: podúsek údržby  
     podúsek materiálně technického zabezpečení  
     podúsek stravovací  
     podúsek prádelny
- Úsek ekonomicko - mzdový: podúsek mzdový  
     podúsek ekonomický

+ administrativa, koordinátor kvality

### **3. Základní personální údaje:**

#### **3.1. Struktura zaměstnanců dle věku a pohlaví – stav k 31. 12. 2013**

věk	muži	ženy	celkem	%
21-30 let	1	6	7	9
31-40 let	6	26	32	39
41-50 let	3	12	15	18
51-60 let	5	12	17	21
61 a více	7	4	11	13
<b>Celkem</b>	<b>22</b>	<b>60</b>	<b>82</b>	<b>100</b>
%	27	73	100	x

Průměrný věk zaměstnanců PL činí 45 let.

#### **3.2. Struktura zaměstnanců podle vzdělání a pohlaví – stav k 31. 12. 2013**

Dosažené vzdělání	muži	ženy	celkem	%
základní	2	1	3	4
nižší stř. odb. vzd.	0	2	2	2
střední odborné s výuč.l.	6	6	12	15
úplné střední odborné	5	26	31	37
vyšší odborné	0	17	17	21
vysokoškolské	9	8	17	21
celkem	<b>22</b>	<b>60</b>	<b>82</b>	<b>100</b>
%	27	73	100	X

#### **3.3. Celkový údaj o průměrném platu k 31. 12. 2013 (v Kč)**

	Průměrný plat
Prům.celk.	29 602,24

### **3.4. Informace o nových a ukončených pracovních poměrech (PP) v aktuálním roce**

V roce 2013 byly uzavřeny 3 nové PP (z toho 1 muž, 2 ženy) a ukončeno 6 PP (4 ženy, 2 muži).

### **3.5. Trvání PP v organizaci**

Doba trvání PP	muži	ženy	celkem	%
Do 5 let	11	24	35	43
Do 10 let	5	17	22	27
Do 15 let	1	14	15	18
Do 20 let	5	3	8	10
Nad 20 let	0	2	2	2
<b>celkem</b>	<b>22</b>	<b>60</b>	<b>82</b>	<b>100</b>

Průměrný počet let zaměstnání v organizaci je 8.

## **4. Majetkové údaje**

### **4.1. Členění majetku**

Organizace člení majetek v souladu se zákonem o účetnictví č. 563/1991 v platném znění a v souladu s Účetními standardy pro PO.

### **4.2. Způsob odepisování**

Majetek je evidován v pořizovacích cenách a jeho opotřebení je vyjádřené oprávkami, které činí 35,88 % PC, pozemky se neodepisují. Veškerý majetek, který organizace využívá je používán výhradně k hlavní činnosti, byty jsou pronajaty zaměstnancům.

### **4.3. Pohledávky a závazky v členění**

#### **Pohledávky za odběrateli (v Kč) k 31.12.2013**

Odběratel	Kč
<b>VZP</b>	<b>5 563 236,77</b>
<b>OZP</b>	<b>44 859,88</b>
<b>ŠKODA</b>	<b>94 323,07</b>
<b>ZPMV</b>	<b>250 233,89</b>
<b>ČPZP</b>	<b>273 225,60</b>
<b>ostatní</b>	<b>25 591,35</b>
<b>RBP</b>	<b>20 206,56</b>
<b>VoZP</b>	<b>690 090,28</b>
<b>Celkový součet</b>	<b>6 961 767,40</b>

#### **Ostatní a jiné pohledávky (v Kč)**

dluh na nájemném vč. popl. z prod.(úč. 377)	5 891
Regulační poplatky pacienti (úč.315)	1 940 342
Dlužné nájemné z bytu vč. poplatků z prodl. (VR) (úč. 377)	117 836
Pohl.za pacientem – úhrada škody (úč.377)	2 500
<b>celkem</b>	<b>2 066 569</b>

### **Odepsané pohledávky v r. 2013 (v Kč)**

ZP z ročního vyúčtování, ost.	6 062,69
Odúčtované RP při uznání hmotné nouze	32 400,--
Odúčtované RP promlčené r. 10	301 370,--
<b>Celkem</b>	<b>339 832,69</b>

Dále na pohledávky na regulačních poplatcích za r. 2011 byly vytvořeny opravné položky v celkové výši 614 860,--.

### **Přechodné a dohadné položky aktivní a pasivní (dle Rozvahy v Kč)**

Dohadná pol. aktivní	28 551
Dohadná pol. pasivní	24 333,20

U aktivních položek se jedná o předplatné r. 14 a nájmy stacionáře, úhrada za zdravotní péči (chybně uvedená ZP), u pasivních položek se jedná o přeplatky na RP a DPP za 12/13.

### **Závazky vůči dodavatelům k 31. 12. 2013 (v Kč)**

<b>Závazky celkem</b>	<b>2 136 242,33</b>
<b>Z toho: investiční</b>	<b>1 195 030,--</b>
<b>provozní</b>	<b>866 591,33</b>

## **5. Rozpočtové údaje**

### **Rozpočet roku 2013**

Viz příloha (rozpočet z MÚZO).

## **6. Ekonomické údaje**

### **Výkazy za rok 2013 (výsledovka, rozvaha, příloha)**

Viz příloha – údaje v rozsahu roční uzávěrky (MÚZO).

## **7. Hodnocení a analýza vybraných oblastí**

### **7.1. Rozpočtová opatření**

Žádná rozpočtová opatření v roce 2013 nebyla.

### **7.2. Vyhodnocení údajů o nákladech a výnosech**

- Náklady činí 50 212,9 tis. Kč, což představuje 105 % rozpočtu, výnosy činí 50 427,2 tis. Kč, což činí 105,4 % rozpočtu,
- Stěžejní nákladové položky, jako jsou energie (97,3 %) a náklady na platy (99,2 %), jsou čerpány v souladu s rozpočtem. Ostatní položky nákladů odpovídají standardnímu vývoji a provoznímu nastavení, k překročení rozpočtu došlo u spotřeby potravin (vyšší DPH, mimořádné akce – sjezd), oproti rozpočtu se jeví překročené některé položky, které byly

ovšem rozpočtovány jako zbytné díky limitované příjmové stránce (některé služby, ostatní náklady)

- Výnosy od ZP (101,1 %) odpovídají vysoké obloženosti, která za r. 2013 dosáhla 99,11 % a nově vykazovaných K4 od 11/13, regulační poplatky v absolutní výši odpovídají rozpočtu, zvýšil se však poměr hmotných nouzí (46,09 %) a průměr dlužných RP pouze za r. 13 činí 46,01 %. Ve výnosech je provozní příspěvek Ministerstva zdravotnictví ČR (protidrogový program) na provoz detoxu ve výši 545 tis. Kč, dále se povedlo získat příspěvek na sekání parku ve výši 249,9 tis.Kč, ostatní položky odpovídají nastavení rozpočtu.

### 7.3. Údaje o podílu státního rozpočtu (SR) na financování činností organizace

Od zřizovatele PL obdržela provozní prostředky na provoz detoxu z protidrogového programu ve výši 545 tis. Kč.

### 7.4. Rozbor čerpání prostředků na platy

Rozpočet prostředků na platy činil pro rok 2013 23 200 000,-Kč. Dosažená skutečnost činila 23 007 353,-- což představuje 99,2 % rozpočtu.

### 7.5. Náklady (výdaje) na vývoj a výzkum

V roce 2013 neměla PL Červený Dvůr žádné tyto náklady.

### 7.6. Investiční činnost PL, účelově určené výdaje na financování programů reprodukce majetku

- V r. 2013 financovala PL investiční akce z vlastních zdrojů (FRM – odpisy).
- V roce 2013 byl uveden do užívání archiv, kotel na tuhá paliva, ostatní akce jsou na pořízení, bude se pokračovat v jejich dokončení, viz tabulka.

### **Přehled čerpání investičních prostředků na jednotlivé akce v roce 2013 celkem v členění dle zdrojů v tis. Kč**

Název akce	VZ - plán	VZ skutečnost
Rekonstrukce střechy pavilonu D - 1.et.	2 100	1 402,3
Rekonstrukce archivu a skladů	500	319,2
Rozšíření kapacity detoxu	350	0
Kotel na tuhá paliva	0	198
Studie využití areálu PL	0	66
<b>Celkem</b>	<b>2950</b>	<b>1985,5</b>

Hlavní investiční akcí roku byla první etapa rekonstrukce objektu D léčebny – 1. etapa rekonstrukce střechy. Rekonstrukce archivu a skladů obsahovala pořízení pojezdového regálového systému, nové rozdělení skladových prostor a nové provedení elektroinstalace. Rozšíření kapacity detoxu se nerealizovalo – detox je v nevyhovujících prostorách a jakékoli investice do těchto prostor shledáváme aktuálně jako neefektivní (v roce 2014) bude připravována kompletní modernizace detoxu v nových prostorách. Stávající kotel v zahradnictví byl nevyhovující – nový kotel je výsledkem kompromisu pořizovacích nákladů, požadované efektivity a úvah o budoucích zdrojích energií v horní části areálu Červeného Dvora. Zásadním, byť drobným, investičním nákladem bylo pořízení studie využití areálu jako klíčový koncepční prvek dalšího rozvoje Červeného Dvora.



### 7.7. Poskytnutí návratných finančních výpomocí, dotací

V roce 2013 PL Červený Dvůr neposkytla žádné dotace ani návratné finanční výpomoci.

### 7.8 Prostředky z rozpočtu Evropské unie

Žádné nebyly.

### 7.9. Členství v mezinárodních organizacích

PL Červený Dvůr nebyla v roce 2013 členem v žádné mezinárodní organizaci.

### 7.10. Výdaje na mezinárodní konference a zahraniční pracovní cesty

V r. 2013 se zaměstnanci neúčastnili zahraničních pracovních cest.

### 7.11. Převod prostředků do rezervního fondu

PL v roce 2013 převáděla do rezervního fondu HV z r. 2012 ve výši 241,28 tis.Kč. HV za r. 2013 bude převeden do RF ve výši 100 tis.Kč a 114,31 tis.Kč bude převedeno do fondu odměn v r. 2014.

### 7.12. Přehled hospodářských činností

PL v souladu se zřizovací listinou vykazovala převážně tyto činnosti: prodej přebytků ze zahrady, praní prádla, stravování cizích strávníků, nově i prodej výrobků z výtvarných klubů. Vedlejší činnost skončila kladným HV ve výši 195 tis.Kč.

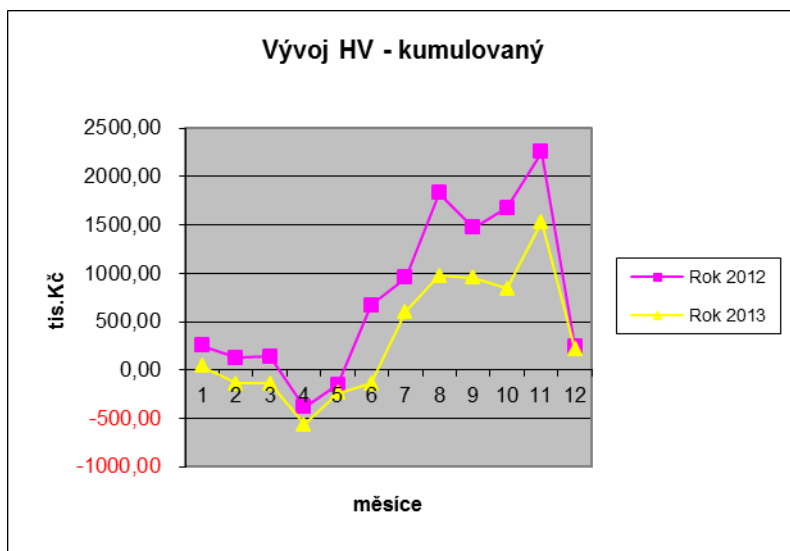
### 7.13. Hodnocení a vývoj HV

HV skončil kladně v celkové výši 214 tis.Kč, z toho z vedlejší činnosti činil 195 tis.Kč a z hlavní 19 tis.Kč. Výsledek považujeme za mimořádně dobrý, neboť ho bylo dosaženo rozumným řízením nákladů a výnosů a nikoli redukcí personálu, snižováním platu (během roku 2013 se podařilo udržet zaměstnancům stávající hladinu platů) či odkládáním nutných nákladů a jiným vnitřním zadlužováním se. Nadále trvá plné využívání lůžkového fondu a vysoká obložnost. V nákladové oblasti byla striktně kontrolována každá podstatná položka, držíme dohled nad každým nákladem. V závěru roku byla zaúčtována další část rezervy (na opravu fasády hlavní budovy v r.2015), odúčtovány promlčené regulační poplatky r. 2010 a vytvořeny opravné položky k ostatním regulačním poplatkům tak, aby byl stav hospodaření vykázán v reálné podobě.

HV v r. 2013 je dalším prvkem dlouhodobě stabilního a řízeného hospodaření (i v měnících se vnějších podmínkách).

HV je výsledkem úsporného vedení hospodaření s udržením hlavních nákladových skupin v přiměřené a racionální výši, s maximálním a racionálním využíváním lůžkového fondu léčebny – obložnost 101,26 %. Na HV mělo pozitivní vliv zajištění některých provozních dotací a příspěvků a samozřejmě regulační poplatky.

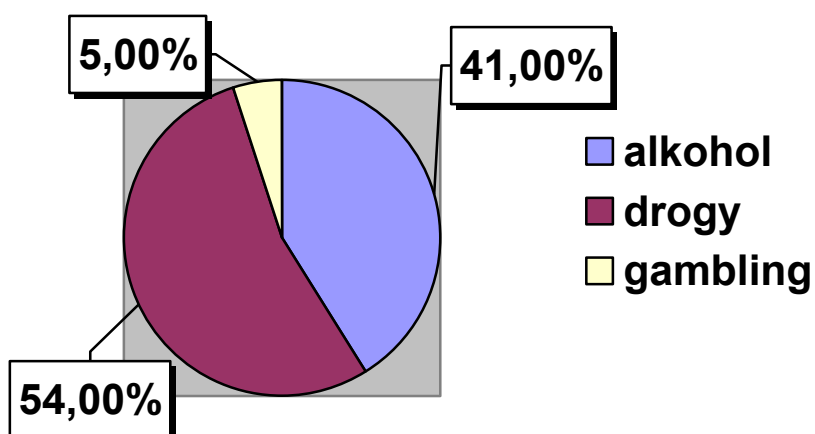
Níže uvedený graf naznačuje, že vývoj HV je v letech téměř totožný, začátek roku je střídavý a dle dalšího vývoje nákladů a výnosů je plánováno další použití.



## 8. Údaje o hlavních skupinách příjemců

Hlavní činnost organizace (poskytování zdravotní péče - ústavní léčby závislosti) byla v roce 2013 beze změny cílové skupiny oproti rokům předchozím. Hlavními příjemci služeb jsou tak pacienti s následujícími diagnózami:

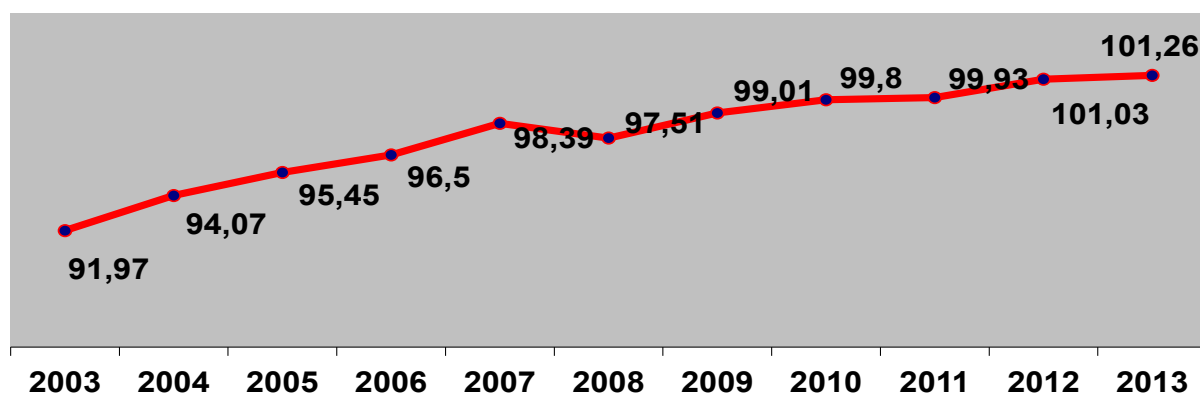
- Syndrom závislosti na alkoholu F 10.2
- Syndrom závislosti na heroinu (případně Subutexu) F 11.2
- Syndrom závislosti na pervitinu F 15.2
- Syndrom patologického hráčství F 63.0
- Syndrom polymorfní závislosti F 19.2



**Tabulka** - počet pacientů v jednotlivých letech

	Rok 2003	Rok 2004	Rok 2005	Rok 2006	Rok 2007	Rok 2008	Rok 2009	Rok 2010	Rok 2011	Rok 2012	Rok 2013
Počet pacientů v roce	662	758	709	749	833	767	734	677	752	762	740
Počet vykázaných ošetrovacích dnů	34 576	35 464	35 886	36 278	36989	36761	37323	37622	37671	38085	38174
Průměrná délka hospitalizace na 1 pacienta (dny)	52,23	46,79	50,61	48,44	44,40	47,93	50,85	55,57	50,09	49,98	51,58

**Graf** - vývoj průměrné obložnosti:



**Přehled měsíční obložnosti v OD a % za rok 2013**

Měsíc	OD 13	%oblož.13
Leden	3068	96,09
Únor	2880	99,86
Březen	3142	98,40
Duben	3119	100,94
Květen	3131	98,06
Červen	3288	106,41
<b>Celk. I. pol.</b>	<b>18628</b>	<b>99,96</b>
Červenec	3512	109,99
Srpen	3388	106,11
Září	3125	101,13
Říjen	3154	98,78
Listopad	3121	101,00
Prosinec	3246	101,66
<b>Celk. II. pol.</b>	<b>19546</b>	<b>103,11</b>
<b>Celk. rok</b>	<b>38174</b>	<b>101,26</b>