

**ROČNÍ ZPRÁVA 2006**  

---

**ZA PSYCHIATRICKOU LÉČEBNU**  
**ČERVENÝ DVŮR**

## **Obsah roční zprávy:**

1. Základní informace	str. 3
2. Organizační struktura	str. 4-5
3. Personální údaje	str. 5-6
3.1. Struktura zaměstnanců dle věku a pohlaví	
3.2. Struktura zaměstnanců podle vzdělání	
3.3. Celkový údaj o průměrném platu	
3.4. Informace o nových a ukončených PP v aktuálním roce	
3.5. Trvání PP v organizaci	
4. Majetkové údaje	str.6-7
4.1. Členění majetku	
4.2. Způsob odepisování a průměrné stáří	
4.3. Pohledávky a závazky v členění	
5. Rozpočtové údaje	str. 7
6. Ekonomické údaje	str. 8
7. Analýza a hodnocení vybraných údajů	str. 8-10
7.1. Rozpočtová opatření	
7.2. Vyhodnocení údajů o nákladech a výnosech	
7.3. Údaje o podílu SR na financování činnosti organizace	
7.4. Rozbor čerpání mzdových prostředků	
7.5. Náklady na výzkum a vývoj	
7.6. Účelově určené výdaje na financování programů reprodukce majetku	
7.7. Poskytnutí návratné finanční výpomoci	
7.8. Prostředky z EU	
7.9. Členství v mezinárodních organizacích	
7.10. Výdaje na mezinárodní konference a zahraniční pracovní cesty	
7.11. Převod prostředků do rezervního fondu	
7.12. Přehled hospodářských činností	
7.13. Hodnocení HV	
8. Údaje o hlavních skupinách příjemců	str.10-12

## **1. Základní informace:**

Zpracovatel: **Psychiatrická léčebna Červený Dvůr**

Adresa zpracovatele: **Červený Dvůr 1  
Český Krumlov  
381 01**

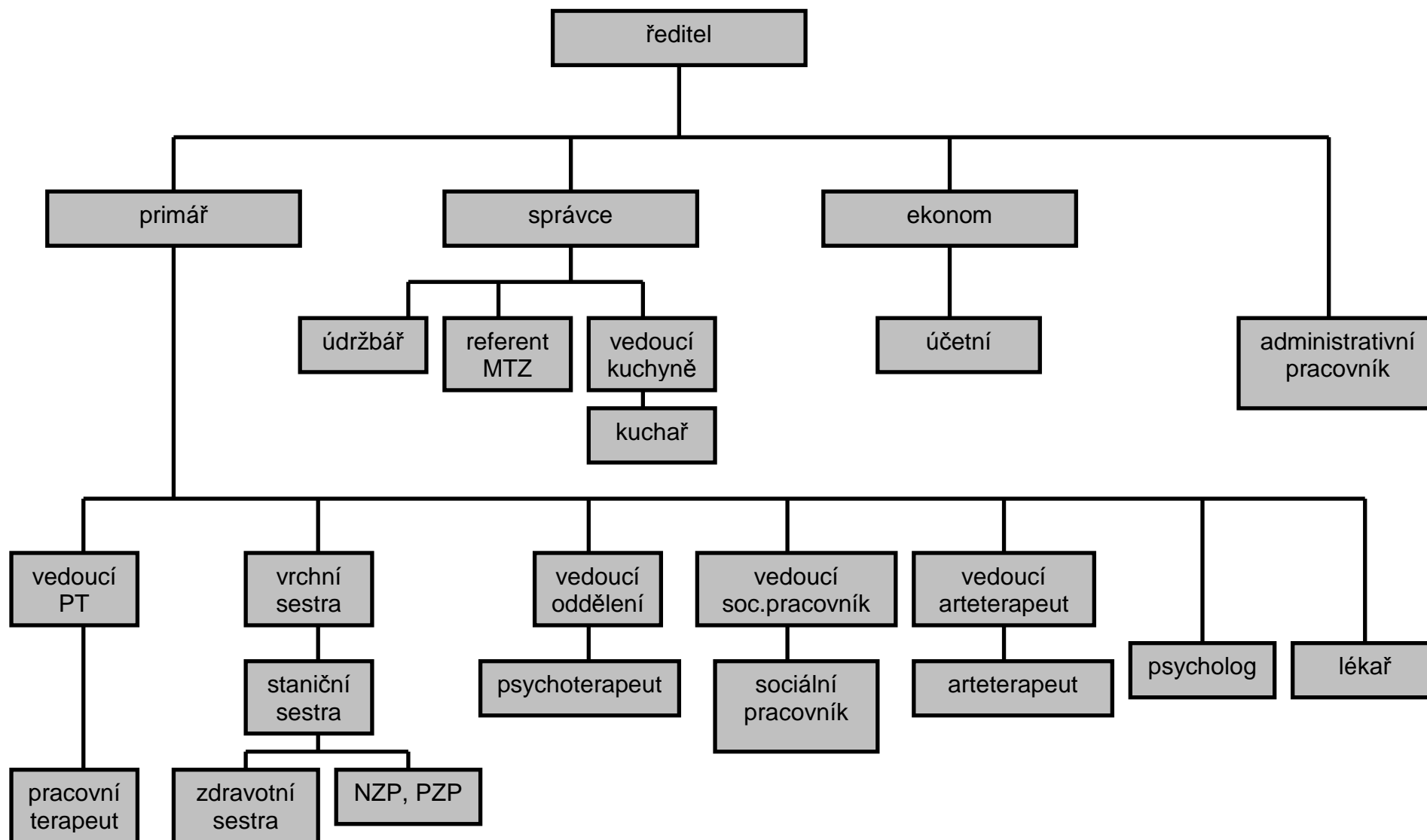
telefon, fax: **+420380739131-4,**  
**email: [cervenydvur@iol.cz](mailto:cervenydvur@iol.cz)**  
**webové stránky: [www.cervenydvur.cz](http://www.cervenydvur.cz)**  
**IČO: 00583600**

Právní forma: **státní příspěvková organizace**

Zřizovatel: **Ministerstvo zdravotnictví ČR  
Palackého nám. 4  
Praha 2  
121 04**

Zákon, kterým je stanoven seznam PO, u kterých dochází k přechodu funkce z Okresního úřadu na MZ ČR: **č. 290/2002 Sb.**

## 2. Organizační struktura zpracovatele:



Organizační struktura PL Červený Dvůr plyne z organizačního řádu. Základní struktura je tvořena 3 úseky rozdělenými dále na podúseky:

- Úsek zdravotnicko - psychoterapeutický: oddělení A, B, C, D  
     podúsek SZP a NZP  
     podúsek pracovní terapie  
     podúsek sociální práce  
     ateliér arteterapie
  - Úsek provozně - technický: podúsek údržby  
     podúsek materiálně technického zabezpečení  
     podúsek stravovací
  - Úsek ekonomicko - mzdový: podúsek mzdový  
     podúsek ekonomický
- + administrativa

### **3. Základní personální údaje:**

#### **3.1. Struktura zaměstnanců dle věku a pohlaví – stav k 31.12.2006**

věk	muži	ženy	celkem	%
21-30 let	2	10	12	<b>18</b>
31-40 let	3	16	19	<b>28</b>
41-50 let	3	8	11	<b>16</b>
51-60 let	4	13	17	<b>26</b>
61 a více	4	4	8	<b>12</b>
Celkem	16	51	67	<b>100</b>
%	<b>24</b>	<b>76</b>	<b>100</b>	<b>X</b>

#### **3.2. Struktura zaměstnanců podle vzdělání a pohlaví – stav k 31.12.2006**

Dosažené vzdělání	muži	ženy	celkem	%
základní	1	2	3	<b>4</b>
vyučen	1	0	1	<b>2</b>
střední odborné	4	4	8	<b>12</b>
úplné střední	0	0	0	<b>0</b>
úplné střední odborné	3	37	40	<b>60</b>
vyšší odborné	0	2	2	<b>3</b>
vysokoškolské	7	6	13	<b>19</b>
celkem	16	51	67	<b>100</b>
%	<b>24</b>	<b>76</b>	<b>100</b>	<b>x</b>

#### **3.3. Celkový údaj o průměrném platu k 30.6.2006**

	Průměrný hrubý plat
<b>Prům.celk.</b>	<b>21168</b>

### **3.4. Informace o nových a ukončených PP v aktuálním roce**

V roce 2006 bylo nově přijatých zaměstnanců do PP 4 a ukončených PP 3

### **3.5. Trvání PP v organizaci**

Doba trvání PP	počet	%
Do 5 let	33	48
Do 10 let	19	28
Do 15 let	12	20
Do 20 let	3	4
Nad 20 let	0	0
<b>celkem</b>	<b>67</b>	<b>100</b>

## **4. Majetkové údaje**

### **4.1. Členění majetku**

Organizace člení majetek v souladu se zákonem o účetnictví č. 563/1991 v platném znění a v souladu s Účetními standardy pro PO.

### **4.2. Způsob odepisování**

Majetek je evidován v pořizovacích cenách a jeho opotřebení je vyjádřené opravkami, které činí 31,3 % PC, pozemky se neodepisují. Dlouhodobý drobný hmotný majetek je zahrnován ihned v PC do nákladů (oprávek). U dlouhodobého majetku je způsob odepisování stanoven dle předpokládané doby použitelnosti. V majetku je evidováno technické zhodnocení jako samostatný druh majetku vzhledem k provedení prací na nemovité kulturní památce, odepisováno je z daňového hlediska v souladu se ZDP a účetně dle předpokládané doby použitelnosti (resp. opotřebení). Veškerý majetek, který organizace využívá je používán výhradně k hlavní činnosti, byty jsou pronajaty zaměstnancům. Jiný majetek PL nepronajímá.

### **4.3. Pohledávky a závazky v členění**

#### **Pohledávky za odběrateli (v Kč)**

<b><u>Pohledávky k 31.12. 2006</u></b>	
<b>Název</b>	<b>Celkem</b>
Všeobecná zdravotní pojišťovna ČR	4128687,13
Vojenská zdravotní pojišťovna ČR	1401078,80
Hutnická zaměstnanecká pojišťovna	240176,59
OZP	404583,60
Zaměstnanecká pojišťovna ŠKODA	9089,01
ZPMV ČR	313479,56
Revírní bratrská pokladna	50909,46
Zdravotní pojišťovna METAL-ALIANCE	290259,49
Česká národní zdravotní pojišťovna	217860,60
Samoplátci	0
Ostatní	29885
<b>Celkem</b>	<b>7086009,24</b>

Pozn.: Celková výše pohledávek se jeví relativně vysoká, ale stále se zde odráží nedořešený stav úhrad z roku 2005, tato suma se objevuje zčásti na dohadné položce jako pravděpodobně neuznaná část (výše hodnoty bodu a výkony) a částečně se jedná o stav účtu pohledávek ve smyslu rozdílu mezi fakturací PL a zálohovými platbami od ZP. Díky systému úhrad a výpočtu paušálních plateb nelze rozdíl mezi fakturací a zálohami považovat za pohledávky po splatnosti. Je nutné počkat až do termínu řádného vyúčtování referenčního období, které je cca 100 dní po jeho skončení – tj v 1.Q 2007. Během roku 2006 došlo k výraznému zlepšení platební morálky ZP a tím mohla PL lépe plánovat finanční toky.

#### **Ostatní pohledávky (v Kč)**

dluh na nájemném za zahradu	55012,76
VoZP – neuznaná režie u vycházek	7563
Dlužné nájemné z bytu	31017
<b>celkem</b>	<b>93592,76</b>

Pozn.: U pohledávky za dlužné nájemné za zahradu došlo v roce 2006 k posunu, byla sepsána smlouva o přistoupení k dluhu a pohledávka se začala postupně umořovat, dluh je k 31. 12. 2006 nižší. VoZP – situace se ohledně neuhrazené režie vycházek z předchozích let stále nevyřešená. Novým dluhem je dlužné nájemné z bytu, které je v současné době řešeno výpovědí z bytu a chystá se podání žaloby na Vydání platebního rozkazu.

#### **Odepsané pohledávky v r. 2006 (v Kč)**

Dlužné nájemné- nájemník zesnul	51079,45
ZP-narovnání pohl. z r. 05	5014,95
<b>celkem</b>	<b>56094,4</b>

#### **Dohadné položky aktivní a pasivní (dle Rozvahy v Kč)**

Dohadná pol.aktivní	208811,60
Dohad.pol.pasivní	1423143,49

Suma dohadné položky aktivní je složena z doplatku VZP za r. 2002 ve výši 164 tis. Kč a vratky ze zálohy na plyn ve výši 44 tis. Kč. Pasivní dohadná položka odráží nedořešený stav ve vyúčtování se ZP za rok 2005, kdy byly na tento účet odúčtovány výnosy ve výši 3 % a výkony, které dle vyhlášky ZP nehradily. V r.2006 proběhlo vyúčtování pouze u některých ZP a tím k narovnání pohledávek a dohadné položky v celkové výši 199 tis. Kč. Zbývající část bude odúčtována až po konečném vyúčtování roku 2005, které předpokládáme v 1.pol. r. 2007.

#### **Závazky za dodavateli k 31. 12. 2006 (v Kč)**

<b>Závazky celkem</b>	<b>2426367,28</b>
<b>Z toho investiční:</b>	<b>1627876,70</b>
<b>neinvestiční</b>	<b>798490,58</b>

## **5. Rozpočtové údaje**

### **Rozpočet roku 2006**

Viz příloha (rozpočet z MÚZO)

## **6. Ekonomické údaje**

### **Výkazy za rok 2006 (výsledovka, rozvaha, příloha)**

Viz příloha – údaje v rozsahu roční uzávěrky (MÚZO)

## **7. Hodnocení a analýza vybraných oblastí**

### **7.1. Rozpočtová opatření**

Žádná rozpočtová opatření v roce 2006 nebyla.

### **7.2. Vyhodnocení údajů o nákladech a výnosech**

V roce 2006 skončilo hospodaření kladným HV ve výši 29,6 tis. Kč, náklady byly vyčerpány do výše 119,7 % rozpočtu, výnosy ve výši 119,8 % rozpočtu, všechny významné položky rozpočtu byly naplňovány v souladu s rozpočtem a aktuálními možnostmi léčebny, mzdové náklady činí 103,3 % rozpočtované sumy, energie 108,6 %, spotřeba materiálu 122,3 % - navýšení je způsobeno aktuální změnou příjmů během roku, kdy lze na nezbytné výdaje použít případné doplňkové zdroje příjmů, v r. 06 to byly především příspěvek na sekání parku od CHKO Blanský les, příspěvek na sázení stromů – náhrada za stromy zničené vichřicí též od CHKO Blanský les, příspěvek od Jihočeského kraje na opravu střechy bažantnice, příspěvek od Jihočeského kraje na nábytek pro pacienty a opravu oken a zdroje získané z účastnického poplatku na sjezdu abstinujících, drobné sponzorské dary, které byly použity pro potřeby pacientů, nebo na pořádání sjezdu pacientů. Co se týká plnění rozpočtu ve výnosech, stěžejní část tvoří příjmy od zdravotních pojišťoven (ZP), ty činily 104,97 %, ve výnosech za rok 2006 jsou zaúčtovány provozní prostředky (dotace) od zřizovatele (viz. bod 7.3), celkově lze hodnotit rok 2006 jako vyrovnaný při zachování nastaveného provozního standardu, udržení relativně vysoké celoroční obloženosti a kvality péče.

### **7.3. Údaje o podílu státního rozpočtu (SR) na financování činností organizace**

Na financování vybraných činností organizace se SR podílel formou provozních příspěvků a dotací od MZ a MK takto:

- příspěvek na provoz (na sociální pracovnice) od zřizovatele ve výši 210 tis. Kč
  - příspěvek na provoz detoxifikačního oddělení od zřizovatele ve výši 390 tis. Kč (Program protidrogové politiky MZ ČR)
  - dotace na opravu střechy od MK ve výši 2000 tis. Kč (Program záchrany architektonického dědictví)
  - dotace na restaurování starožitného nábytku od MK ve výši 125 tis. Kč (Program restaurování movitých kulturních památek)
- Veškeré příspěvky byly použity na stanovený účel vždy s podílem vlastních zdrojů

### **7.4. Rozbor čerpání mzdových prostředků**

Vypočtený přípustný objem prostředků na platy činil pro r. 2006 16 753tis. Kč, PL měla rozpočtováno 13 500tis. Kč a 850 tis. Kč na ostatní osobní náklady, skutečnost k 31. 12. 2006 vyplaceno na platech činila 13 948tis. Kč, tím pádem úspora prostředků na platy činila 2 864 tis. Kč, v tomto směru PL postupuje při sestavování rozpočtu obezřetně a nevyužívá max.možnou hranici, byť pracuje s rezervou pro případné nové zaměstnance. V roce 2006 nebylo nutné použití fondu odměn.



#### 7.5. Náklady (výdaje) na vývoj a výzkum

V roce 2006 neměla PL Červený Dvůr žádné tyto náklady.

#### 7.6. Účelově určené výdaje na financování programů reprodukce majetku

V roce 2006 realizovala PL Červený Dvůr 1 investiční akci s účastí SR:

- Rekonstrukce střechy pavilónu A - IV.etapa, viz. níže tabulka investičního plánu a jeho plnění v r. 2006

#### **Přehled čerpání investičních prostředků na jednotlivé akce v roce 2006 celkem v členění na SR a VZ v tis. Kč**

v tis. Kč

<b>Položka</b>	<b>Plán - vlastní zdroje</b>	<b>Plnění k 31.12.06</b>	<b>SR</b>
Rekonstrukce střední části střechy A - IV.etapa	450	582	5000
Rekonstrukce střechy "A" - dokončení III.etapy	236	236	0
Vybudování WC personál	0	57	x
Rekonstrukce teletníku - pavilonu B	2800	0	0
Projekt Rekonstrukce pavilonu D	331	0	0
Projekt na rekonstrukci pavilonu B	1000	984	x
Zakoupení praček pro pacienty s mincovníkem	0	121	x
Zakoupení mulčovače	0	193	x
Zakoupení služebního vozu - užitkového	0	289	x
Zakoupení kuchyňského robotu	0	40	x
Rekonstrukce rozvodny s vybudováním WC ženy	500	446	x
Vybudování PC sítě	0	399	x
Projekt Rekonstrukce oken pavilonu A	0	8	x
Studie Pavilon C - dílny pacientů	0	28	x
<b>Celkem</b>	<b>5317</b>	<b>3383</b>	<b>5000</b>

Vzhledem k neuskutečnění některých plánovaných investičních akcí během roku, mohla PL přistoupit k nákupu některého vybavení pro provoz, jehož pořízení díky rozsáhlým rekonstrukcím minulých let bylo nutné odsouvat. Podařilo se pořídit stroj na údržbu parku, služební vůz pro provozní úsek, pračky pro potřeby pacientů, nový robot do kuchyně, zrekonstruovat sociální zařízení pro personál, vybudovat základ PC sítě a pořídit drobné projekty na investiční akce do dalších let.

#### 7.7. Poskytnutí návratných finančních výpomocí, dotací

V roce 2006 PL Červený Dvůr neposkytla žádné dotace ani návratné finanční výpomoci.

### 7.8 Prostředky z rozpočtu Evropské unie

V roce 2006 PL Červený Dvůr nečerpala prostředky z rozpočtu Evropské unie.

### 7.9. Členství v mezinárodních organizacích

PL Červený Dvůr nebyla v roce 2006 členem v žádné mezinárodní organizaci.

### 7.10. Výdaje na mezinárodní konference a zahraniční pracovní cesty

V roce 2006 proběhla 1 zahraniční pracovní cesta ředitele PL do Polska na jednání o podpoře projektu z Finančního mechanismu EHP/Norska s náklady v celkové výši 2,69 tis. Kč.

### 7.11. Převod prostředků do rezervního fondu

V roce 2006 nebyly převedeny žádné prostředky do rezervního fondu, ani nebyly žádné prostředky z rezervního fondu čerpány.

### 7.12. Přehled hospodářských činností

Léčebna kromě své hlavní činnosti ještě provozuje v malém rozsahu činnosti vedlejší v tomto členění: prodej přebytků ze zahrady, ubytování, stravování pro cizí strážníky, praní prádla a prodej dřeva. Výnosy z těchto činností představovali v roce 2006 1 % z celkových příjmů. Hospodářská činnost skončila s kladným HV.

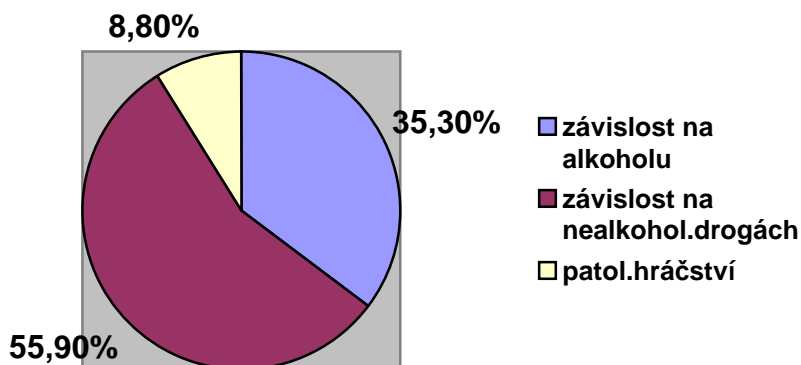
### 7.13. Hodnocení HV

HV ve výši 29,6 tis. Kč je složen z HV z hlavní činnosti ve výši 8,4 tis. Kč a HV z vedlejší činnosti ve výši 21,2 tis. Kč, celý byl použit na krytí ztráty z předchozích let, do fondů nebyla rozdělena žádná část, výše HV je dle možností PL a i v souladu se zákonem č.218/2000 Sb. odpovídající vyrovnanému hospodaření PL.

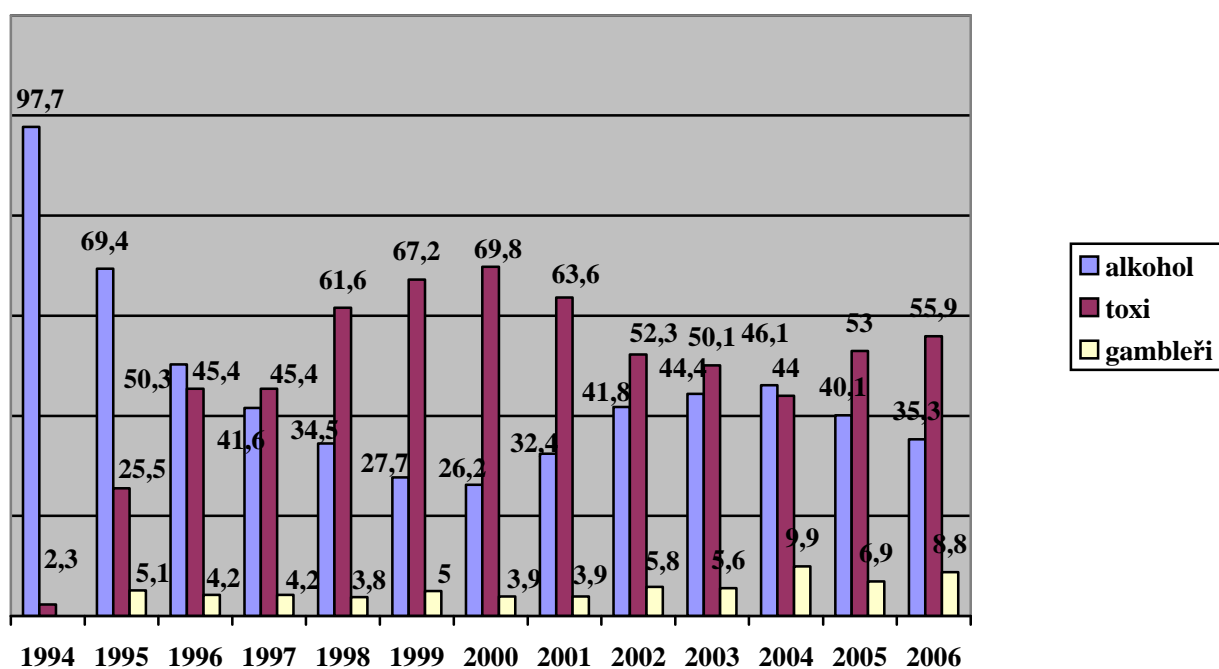
## **8. Údaje o hlavních skupinách příjemců**

Hlavní činnost organizace (poskytování zdravotní péče - ústavní léčby závislosti) byla v roce 2006 beze změny cílové skupiny oproti rokům předchozím. Hlavními příjemci služeb jsou tak pacienti s následujícími diagnózami:

- Syndrom závislosti na alkoholu F 10.2
- Syndrom závislosti na heroinu (případně Subutexu) F 11.2
- Syndrom závislosti na pervitinu F 15.2
- Syndrom patologického hráčství F 63.0
- Syndrom polymorfní závislosti F 19.2



Zastoupení jednotlivých skupin diagnóz podstupuje vývoj (pravděpodobně v důsledku výskytu jednotlivých závislostí v republice). V roce 94 byla léčebna téměř výhradně určena pro léčbu závislých na alkoholu, v následujících letech se razantně zvyšoval počet léčených pacientů se závislostí na nealkoholových drogách.

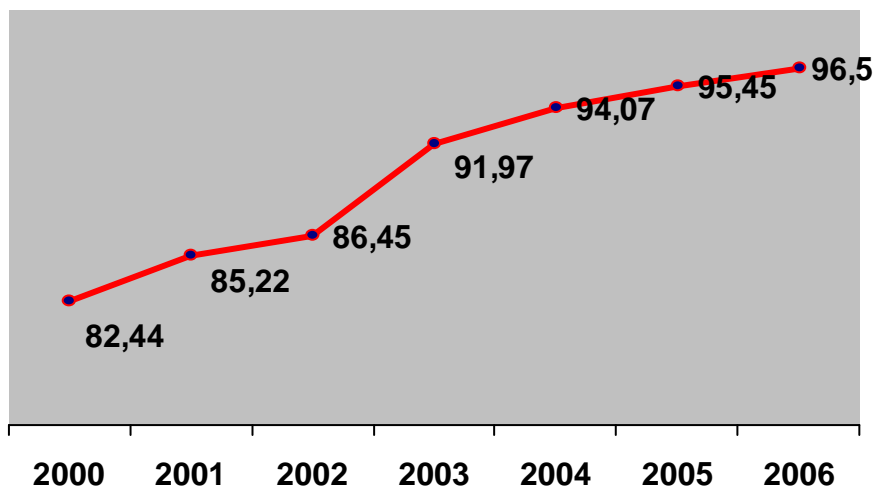


**Tabulka** - počet pacientů v jednotlivých letech

	Rok 2001	Rok 2002	Rok 2003	Rok 2004	Rok 2005	Rok 2006
Počet pacientů v roce	683	584	662	758	709	749
Počet vykázaných ošetrovacích dnů	32 039	32 473	34 576	35 464	35 886	36 278
Průměrná délka	46,91	55,60	52,23	46,79	50,61	48,44

hospitalizace na 1 pacienta (dny)						
---	--	--	--	--	--	--

### Graf - vývoj průměrné obložnosti:



### Přehled měsíční obložnosti v OD a % za rok 2006

Měsíc	OD 06	%oblož.06
Leden	2963	92,80
Únor	2755	95,53
Březen	2982	93,39
Duben	2957	95,70
Květen	3107	97,31
Červen	2989	96,73
<b>Celk. I. pol.</b>	<b>17753</b>	<b>95,24</b>
Červenec	3207	100,44
Srpen	3231	101,19
Září	3008	97,35
Říjen	3076	96,34
Listopad	3055	98,87
Prosinec	2948	92,33
<b>Celk. II. pol.</b>	<b>18525</b>	<b>97,75</b>
<b>Celk. rok</b>	<b>36278</b>	<b>96,50</b>

Významnou skutečností roku 2006 je obdržení certifikace (Certifikační řízení v rámci hodnocení odborné způsobilosti služeb pro uživatele drog RVKPP) v souladu s usnesením vlády ČR č.300 z března 2005. Jedná se o nejvyšší české zhodnocení kvality péče v oboru návykových nemocí. Naše léčebna podstoupila hodnocení svých dvou základních programů - detoxifikace a střednědobé ústavní léčby s následujícími výsledky:

Detoxikace - získáno 955 bodů z maximálně možných 960

Střednědobá léčba - získáno 982 bodů z maximálně možných 995