

ROČNÍ ZPRÁVA 2008

**ZA PSYCHIATRICKOU LÉČEBNU
ČERVENÝ DVŮR**



Obsah roční zprávy:

1. Základní informace	str. 3
2. Organizační struktura	str. 4-5
3. Personální údaje	str. 5-6
Struktura zaměstnanců dle věku a pohlaví	
Struktura zaměstnanců podle vzdělání	
Celkový údaj o průměrném platu	
Informace o nových a ukončených PP v aktuálním roce	
Trvání PP v organizaci	
4. Majetkové údaje	str.6-7
Členění majetku	
Způsob odepisování a průměrné stáří	
Pohledávky a závazky v členění	
5. Rozpočtové údaje	str. 7
6. Ekonomické údaje	str. 8
7. Analýza a hodnocení vybraných údajů	str. 8-10
Rozpočtová opatření	
Vyhodnocení údajů o nákladech a výnosech	
Údaje o podílu SR na financování činnosti organizace	
Rozbor čerpání mzdových prostředků	
Náklady na výzkum a vývoj	
Účelově určené výdaje na financování programů reprodukce majetku	
Poskytnutí návratné finanční výpomoci	
Prostředky z EU	
Členství v mezinárodních organizacích	
Výdaje na mezinárodní konference a zahraniční pracovní cesty	
Převod prostředků do rezervního fondu	
Přehled hospodářských činností	
Hodnocení HV	
8. Údaje o hlavních skupinách příjemců	str.10-12

1. Základní informace:

Zpracovatel: **Psychiatrická léčebna Červený Dvůr**

Adresa zpracovatele: **Červený Dvůr 1
Český Krumlov
381 01**

telefon, fax: **+420380739131-4,**

email: [**cervenydvur@iol.cz**](mailto:cervenydvur@iol.cz)

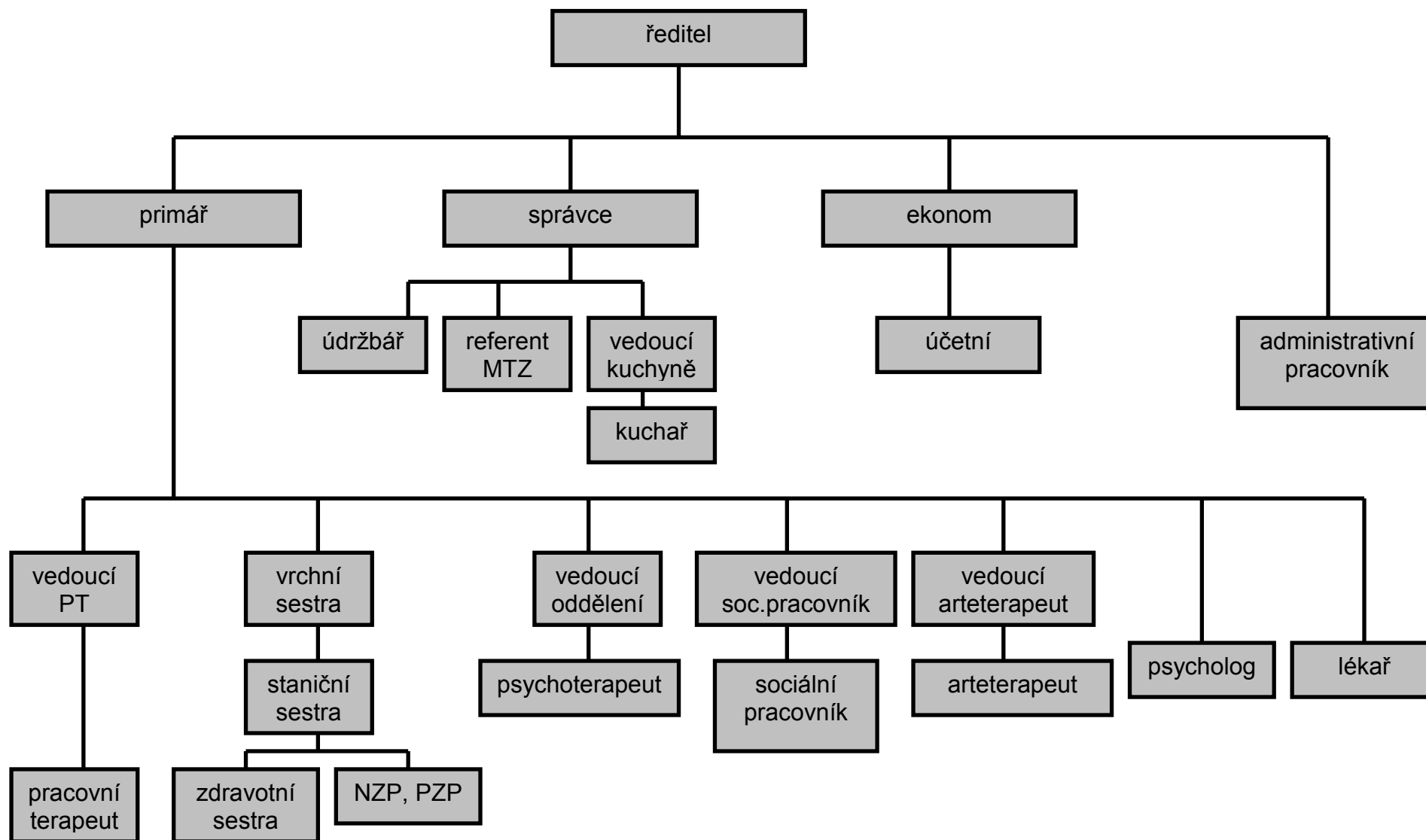
webové stránky: [**www.cervenydvur.cz**](http://www.cervenydvur.cz)

IČO: **00583600**

Právní forma: **státní příspěvková organizace**

Zřizovatel: **Ministerstvo zdravotnictví ČR
Palackého nám. 4
Praha 2
121 04**

2. Organizační struktura zpracovatele:



Organizační struktura PL Červený Dvůr plyne z organizačního řádu. Základní struktura je tvořena 3 úseky rozdělenými dále na podúseky:

- Úsek zdravotnicko - psychoterapeutický: oddělení A, B, C, D
 podúsek SZP a NZP
 podúsek pracovní terapie
 podúsek sociální práce
 ateliér arteterapie
 - Úsek provozně - technický: podúsek údržby
 podúsek materiálně technického zabezpečení
 podúsek stravovací
 - Úsek ekonomicko - mzdový: podúsek mzdový
 podúsek ekonomický
- + administrativa

3. Základní personální údaje:

3.1. Struktura zaměstnanců dle věku a pohlaví – stav k 31.12.2008

věk	muži	ženy	celkem	%
21-30 let	1	10	11	16
31-40 let	3	22	25	36
41-50 let	2	6	8	11
51-60 let	6	14	20	29
61 a více	4	2	6	8
Celkem	16	54	70	100
%	23	77	100	x

3.2. Struktura zaměstnanců podle vzdělání a pohlaví – stav k 31.12.2008

Dosažené vzdělání	muži	ženy	celkem	%
základní	1	2	3	4
vyučen	6	5	11	16
střední odborné	0	1	1	1
úplné střední	0	0	0	0
úplné střední odborné	4	23	27	39
vyšší odborné	0	14	14	20
vysokoškolské	7	7	14	20
celkem	18	52	70	100
%	26	74	100	x

3.3. Celkový údaj o průměrném platu k 31.12.2008

	Průměrný plat
Prům.celk.	24 539

3.4. Informace o nových a ukončených pracovních poměrech (PP) v aktuálním roce

V roce 2008 bylo uzavřeno 11 nových PP a ukončených PP bylo 6

3.5. Trvání PP v organizaci

Doba trvání PP	počet	%
Do 5 let	38	54
Do 10 let	18	26
Do 15 let	12	17
Do 20 let	2	3
Nad 20 let	0	0
celkem	70	100

4. Majetkové údaje

4.1. Členění majetku

Organizace člení majetek v souladu se zákonem o účetnictví č. 563/1991 v platném znění a v souladu s Účetními standardy pro PO.

4.2. Způsob odepisování

Majetek je evidován v pořizovacích cenách a jeho opotřebení je vyjádřené oprávkami, které činí 30,21 % PC, pozemky se neodepisují. Dlouhodobý drobný hmotný majetek je zahrnován ihned v PC do nákladů (oprávek). U dlouhodobého majetku je způsob odepisování stanoven dle předpokládané doby použitelnosti. V majetku je evidováno technické zhodnocení jako samostatný druh majetku vzhledem k provedení prací na nemovité kulturní památce, odepisováno je z daňového hlediska v souladu se ZDP a účetně dle předpokládané doby použitelnosti (resp. opotřebení). Veškerý majetek, který organizace využívá je používán výhradně k hlavní činnosti, byty jsou pronajaty zaměstnancům. V roce 2008 byl uveden do užívání nově zrekonstruovaný pavilon, kde bylo vybudováno nové oddělení pro závislé ženy. Veškeré práce byly hrazeny ze zdrojů státního rozpočtu, vlastních zdrojů a významný podíl měly zdroje Finančního mechanismu EHP.

4.3. Pohledávky a závazky v členění

Pohledávky za odběrateli (v Kč)

<u>Pohledávky k 31.12. 2008</u>	
Název	Celkem
Všeobecná zdravotní pojišťovna ČR	2 081 367,52
Vojenská zdravotní pojišťovna ČR	394 400,76
Hutnická zaměstnanecká pojišťovna	0
OZP	406 937,82
Zaměstnanecká pojišťovna ŠKODA	134 007,46
ZPMV ČR	338 726,18
Revírní bratrská pokladna	0
Zdravotní pojišťovna METAL-ALIANCE	170 022,17
Česká národní zdravotní pojišťovna	394 675,88
Samoplátci	7 225,08

Ostatní	3 398,-
Celkem	3 930 760,87

Ostatní a jiné pohledávky (v Kč)

dluh na nájemném za zahradu	21 998,76
Regulační poplatky pacineti	400 890,-
Dlužné nájemné z bytu vč. poplatků z prodl. (VR)	100 013,-
Pohl.za zaměstn.-vyúčtování kurzovného	11 796,-
celkem	534 697,76

Odepsané pohledávky v r. 2008 (v Kč)

VZP	44 834,68
OZP	5 060,58
ZPMV	5 037,13
Chybně určená výše pohledávky – oprava	6 786,-
Celkem	61 718,39

Dohadné položky aktivní a pasivní (dle Rozvahy v Kč)

Dohadná pol. aktivní	47 034,-
Dohadná pol. pasivní	4 924,-

Závazky vůči dodavatelům k 31. 12. 2008 (v Kč)

Závazky celkem	2 702 740,46
Z toho investiční:	1 040 586,--
neinvestiční	1 662 154,46

5. Rozpočtové údaje

Rozpočet roku 2008

Viz příloha (rozpočet z MÚZO)

6. Ekonomické údaje

Výkazy za rok 2008 (výsledovka, rozvaha, příloha)

Viz příloha – údaje v rozsahu roční uzávěrky (MÚZO)

7. Hodnocení a analýza vybraných oblastí

7.1. Rozpočtová opatření

Žádná rozpočtová opatření v roce 2008 nebyla.

7.2. Vyhodnocení údajů o nákladech a výnosech

V roce 2008 skončilo hospodaření kladným HV ve výši 1 553,61 tis. Kč, náklady byly vyčerpány do výše 103 % rozpočtu, výnosy ve výši 106,4 % rozpočtu.

Všechny významné položky rozpočtu byly naplňovány v souladu s rozpočtem a aktuálními možnostmi léčebny, v některých případech se podařilo dosáhnout úspory oproti rozpočtu – potraviny – čerpání 97,5 %, elektrická energie – čerpání 87,9 %, mzdové náklady činí 89,6 % rozpočtované sumy, spotřeba materiálu 146,1 %, což je méně o cca 39 % než v roce 2007, kdy se tato položka přizpůsobuje v průběhu roku finančním možnostem PL.

Co se týká plnění rozpočtu ve výnosech, stěžejní část tvoří příjmy od zdravotních pojišťoven (ZP) – 101,24 % rozpočtované sumy, další významnou a novou položkou jsou regulační poplatky, jejichž plnění činilo 97,5 % rozpočtu, přičemž ovšem cca 25 % zůstává na účtu pohledávek. Ve výnosech za rok 2008 jsou zaúčtovány také provozní prostředky (dotace) od zřizovatele (viz. bod 7.3). V ostatních výnosech se pak odráží zmiňované doplatky od ZP (srovnání letité nesrovnalosti v úhradách), drobné příspěvky na provozní akce od Jihočeského kraje, na sekání od CHKO Blanský les a zdroje od SFŽP na regeneraci zámeckého parku. Rok 2008 lze zhodnotit jako vyrovnaný a výjimečný především v narovnání úhrad od ZP. Hospodářským výsledkem se podařilo definitivně pokrýt zbývající část ztráty z předchozích let a PL mohla provést ze zbytku HV přiděl do fondů, naplnila fond odměn a rezervní fond. Tento stav dovolí nastavit lépe a s větší přesností rozpočet na příští období.

7.3. Údaje o podílu státního rozpočtu (SR) na financování činností organizace

Od zřizovatele PL obdržela provozní prostředky na sociální činnost ve výši 300 tis.Kč, dále na provoz detoxu ve výši 630 tis. Kč (protidrogový program MZ ČR), prostřednictvím zřizovatele příspěvek na další etapu opravy střechy pavilonu C ve výši 450 tis. Kč (Program záchrany architektonického dědictví Ministerstva kultury ČR).

7.4. Rozbor čerpání prostředků na platy

Rozpočet prostředků na platy činil pro rok 2008 18 845 000,-Kč. Dosažená skutečnost činila 16 778 774,- - což představuje 89 % rozpočtu.

7.5. Náklady (výdaje) na vývoj a výzkum

V roce 2008 neměla PL Červený Dvůr žádné tyto náklady.

7.6. Účelově určené výdaje na financování programů reprodukce majetku

V roce 2008 realizovala PL Červený Dvůr 2 investiční akce s účastí SR:

- Vybudování ženského oddělení v pavilonu B: jednalo se o velkou stavební akci započatou v roce 2007 a ukončenou v roce 2008 (činnost ženského oddělení byla zahájena 27. června 2008). Akce byla financována ze státního rozpočtu (kapitola MZ ČR), z Finančního mechanismu Evropského hospodářského prostoru a z vlastních zdrojů léčebny.
- Rekonstrukce oken a dveří pavilonu A – I.etapa: jednalo se o první (hlavní) etapu rekonstrukce vnějších oken hlavní budovy léčebny, akce byla financována z prostředků státního rozpočtu (protidrogový program MZ ČR) a z vlastních zdrojů.

Přehled čerpání investičních prostředků na jednotlivé akce v roce 2008 celkem v členění na SR, jiné zdroje a VZ v tis. Kč

Položka	V tis. Kč		
	vlastní zdroje	SR	EHP

Vybudování ženského odd. v pav.B	3 957	4 927	7 715
Rekonstrukce oken pav.A - I.et.	364,7	550	
Rekonstrukce oken pav.A - II.et.	148,2	0	
Projekt úpravy technolog. ČOV	0	0	
Vybudování sprch pers.ženy	772,9	x	
Vybudování PC sítě - III. et. (NIS)	423,9	x	
Vodovodní přípojka	2	x	
Pračka na ženské oddělení	59,8	x	
Celkem	5666,7	5 477	7 715

7.7. Poskytnutí návratných finančních výpomocí, dotací

V roce 2008 PL Červený Dvůr neposkytla žádné dotace ani návratné finanční výpomoci.

7.8 Prostředky z rozpočtu Evropské unie

Žádné nebyly.

7.9. Členství v mezinárodních organizacích

PL Červený Dvůr nebyla v roce 2008 členem v žádné mezinárodní organizaci.

7.10. Výdaje na mezinárodní konference a zahraniční pracovní cesty

V roce 2008 neproběhla žádná zahraniční cesta.

7.11. Převod prostředků do rezervního fondu

PL v roce 2008 nepřeváděla žádné prostředky do rezervního fondu. Po schválení HV zřizovatelem byl proveden přiděl části HV i do rezervního fondu.

7.12. Přehled hospodářských činností

PL v souladu se zřizovací listinou vykazovala převážně tyto činnosti: prodej přebytků ze zahrady, prodej dřeva, praní prádla, stravování cizích strážníků. Vedlejší činnost skončila kladným HV ve výši 29,5 tis.Kč.

7.13. Hodnocení HV

PL dosáhla v roce 2008 HV ve výši 1 553 tis. Kč, z toho z hlavní činnosti 1 524 tis. Kč a z vedlejší činnosti 29,5 tis. Kč. Tento HV hodnotíme jako nadstandardně pozitivní. Základní pozitivní faktory dosažení tohoto výsledku byly:

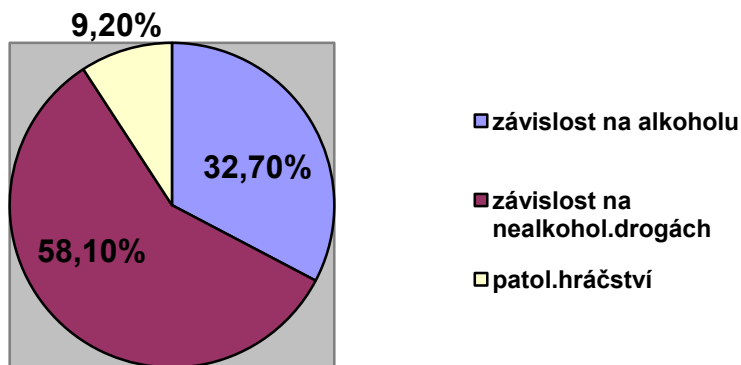
- úsporné vedení hospodaření s udržení hlavních nákladových skupin,
- úspěšné zakončení dlouhodobé snahy o napravení historicky podhodnocené úhrady zdravotní péče ze strany VZP a mimořádný doplatek VZP,
- maximální a racionální využívání lůžkového fondu léčebny,

- zajištění některých provozních dotací a příspěvků,
- regulační poplatky.

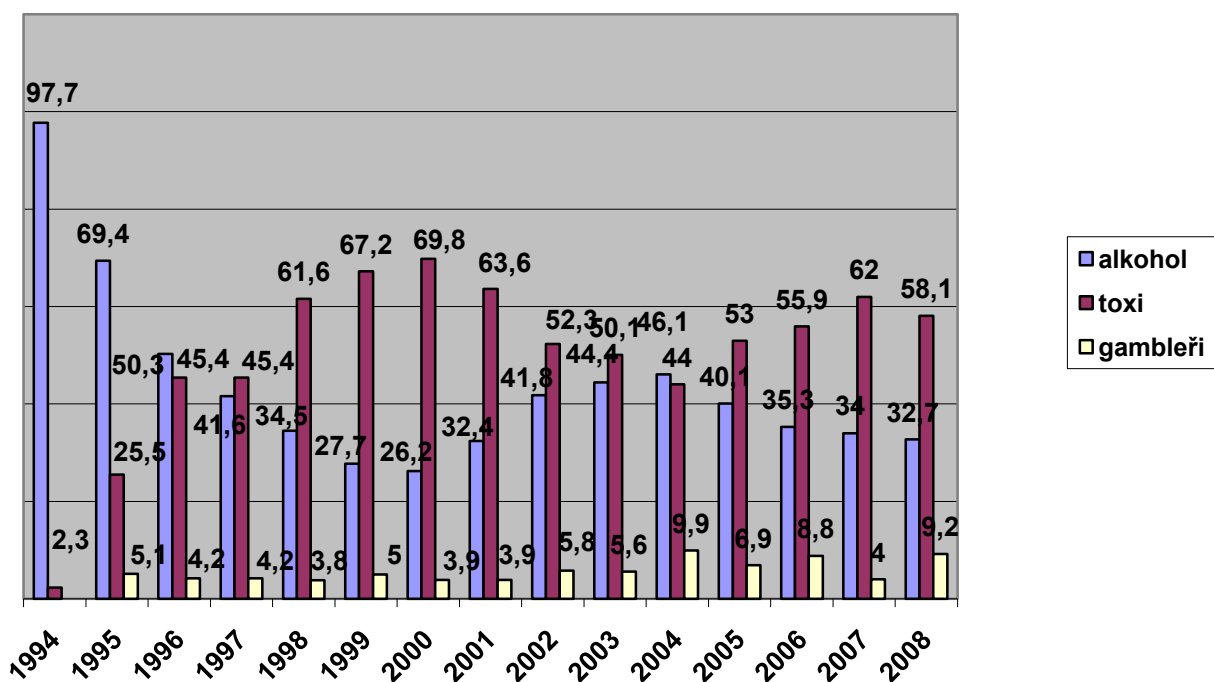
8. Údaje o hlavních skupinách příjemců

Hlavní činnost organizace (poskytování zdravotní péče - ústavní léčby závislosti) byla v roce 2008 beze změny cílové skupiny oproti rokům předchozím. Hlavními příjemci služeb jsou tak pacienti s následujícími diagnózami:

- Syndrom závislosti na alkoholu F 10.2
- Syndrom závislosti na heroinu (případně Subutexu) F 11.2
- Syndrom závislosti na pervitinu F 15.2
- Syndrom patologického hráčství F 63.0
- Syndrom polymorfní závislosti F 19.2



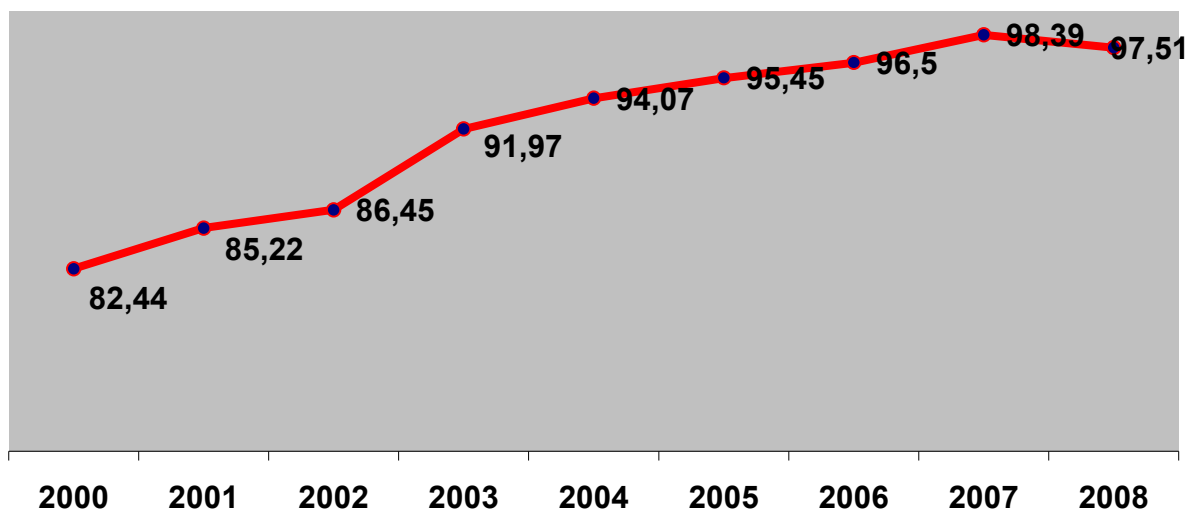
Zastoupení jednotlivých skupin diagnóz podstupuje vývoj (pravděpodobně v důsledku výskytu jednotlivých závislostí v republice). V roce 94 byla léčebna téměř výhradně určena pro léčbu závislých na alkoholu, v následujících letech se razantně zvyšoval počet léčených pacientů se závislostí na nealkoholových drogách.



Tabulka - počet pacientů v jednotlivých letech

	Rok 2001	Rok 2002	Rok 2003	Rok 2004	Rok 2005	Rok 2006	Rok 2007	Rok 2008
Počet pacientů v roce	683	584	662	758	709	749	833	767
Počet vykázaných ošetrovacích dnů	32 039	32 473	34 576	35 464	35 886	36 278	36989	36761
Průměrná délka hospitalizace na 1 pacienta (dny)	46,91	55,60	52,23	46,79	50,61	48,44	44,4	47,93

Graf - vývoj průměrné obložnosti:



Přehled měsíční obložnosti v OD a % za rok 2008

Měsíc	OD 08	%oblož.08
Leden	3041	95,24
Únor	2805	97,26
Březen	2916	91,32
Duben	2951	95,50
Květen	3017	94,49
Červen	3011	97,44
Celk. I. pol.	17741	95,21
Červenec	3325	104,13
Srpen	3285	102,88
Září	3065	99,19
Říjen	3097	96,99
Listopad	3032	98,12
Prosinec	3216	100,72
Celk. II. pol.	19020	100,34
Celk. rok	36761	97,51