

ROČNÍ ZPRÁVA 2009



PSYCHIATRICKÁ LÉČEBNA

ČERVENÝ DVŮR

Obsah roční zprávy:

1. Základní informace	str. 3
2. Organizační struktura	str. 4-5
3. Personální údaje	str. 5-6
Struktura zaměstnanců dle věku a pohlaví	
Struktura zaměstnanců podle vzdělání	
Celkový údaj o průměrném platu	
Informace o nových a ukončených PP v aktuálním roce	
Trvání PP v organizaci	
4. Majetkové údaje	str.6-7
Členění majetku	
Způsob odepisování a průměrné stáří	
Pohledávky a závazky v členění	
5. Rozpočtové údaje	str. 7
6. Ekonomické údaje	str. 7
7. Analýza a hodnocení vybraných údajů	str. 7-10
Rozpočtová opatření	
Vyhodnocení údajů o nákladech a výnosech	
Údaje o podílu SR na financování činnosti organizace	
Rozbor čerpání mzdových prostředků	
Náklady na výzkum a vývoj	
Účelově určené výdaje na financování programů reprodukce majetku	
Poskytnutí návratné finanční výpomoci	
Prostředky z EU	
Členství v mezinárodních organizacích	
Výdaje na mezinárodní konference a zahraniční pracovní cesty	
Převod prostředků do rezervního fondu	
Přehled hospodářských činností	
Hodnocení HV	
8. Údaje o hlavních skupinách příjemců	str.10-12

1. Základní informace:

Zpracovatel: **Psychiatrická léčebna Červený Dvůr**

Adresa zpracovatele: **Červený Dvůr 1
Český Krumlov
381 01**

telefon, fax: **+420380739131-4,**

email: cervenydvur@iol.cz

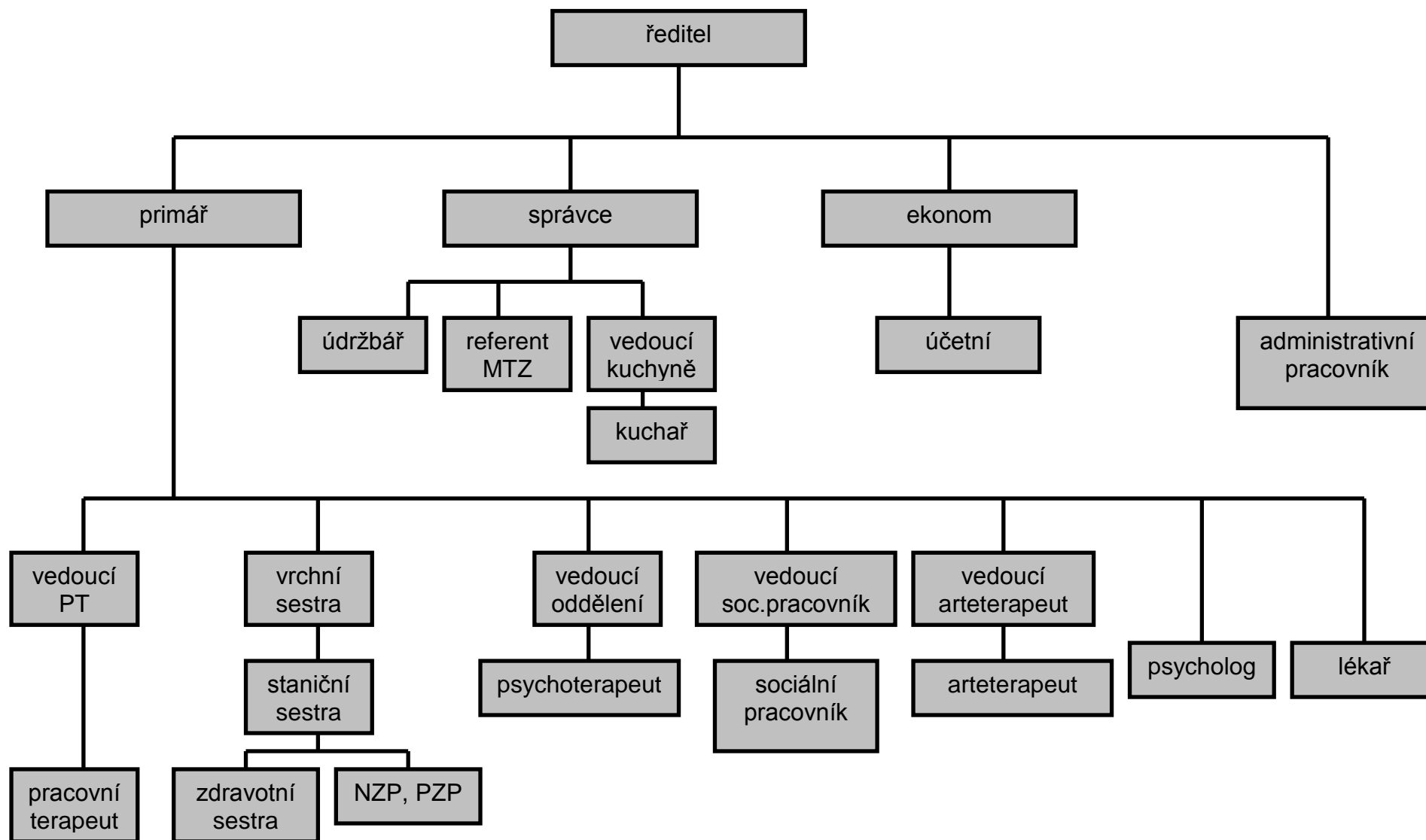
webové stránky: www.cervenydvur.cz

IČO: 00583600

Právní forma: **státní příspěvková organizace**

Zřizovatel: **Ministerstvo zdravotnictví ČR
Palackého nám. 4
Praha 2
121 04**

2. Organizační struktura zpracovatele:



Organizační struktura PL Červený Dvůr plyne z organizačního řádu. Základní struktura je tvořena 3 úseky rozdělenými dále na podúseky:

- Úsek zdravotnicko - psychoterapeutický: oddělení A, B, C, D
 podúsek SZP a NZP
 podúsek pracovní terapie
 podúsek sociální práce
 ateliér arteterapie
 - Úsek provozně - technický: podúsek údržby
 podúsek materiálně technického zabezpečení
 podúsek stravovací
 - Úsek ekonomicko - mzdový: podúsek mzdový
 podúsek ekonomický
- + administrativa

3. Základní personální údaje:

3.1. Struktura zaměstnanců dle věku a pohlaví – stav k 31. 12. 2009

věk	muži	ženy	celkem	%
21-30 let	1	6	7	10
31-40 let	4	24	28	41
41-50 let	2	8	10	14
51-60 let	6	12	18	26
61 a více	4	2	6	9
Celkem	17	52	69	100
%	25	75	100	x

3.2. Struktura zaměstnanců podle vzdělání a pohlaví – stav k 31. 12. 2009

Dosažené vzdělání	muži	ženy	celkem	%
základní	1	2	3	5
vyučen	6	5	11	16
střední odborné	0	1	1	1
úplné střední	0	0	0	0
úplné střední odborné	3	22	25	36
vyšší odborné	0	15	15	22
vysokoškolské	7	7	14	20
celkem	17	52	69	100
%	25	75	100	x

3.3. Celkový údaj o průměrném platu k 31. 12. 2009

	Průměrný plat
Prům.celk.	27865

3.4. Informace o nových a ukončených pracovních poměrech (PP) v aktuálním roce

V roce 2009 bylo uzavřeno 6 nových PP a ukončených PP bylo 9

3.5. Trvání PP v organizaci

Doba trvání PP	počet	%
Do 5 let	32	46
Do 10 let	18	26
Do 15 let	13	19
Do 20 let	6	9
Nad 20 let	0	0
celkem	69	100

4. Majetkové údaje

4.1. Členění majetku

Organizace člení majetek v souladu se zákonem o účetnictví č. 563/1991 v platném znění a v souladu s Účetními standardy pro PO.

4.2. Způsob odepisování

Majetek je evidován v pořizovacích cenách a jeho opotřebení je vyjádřené oprávkami, které činí 30,45 % PC, pozemky se neodepisují. Dlouhodobý drobný hmotný majetek je zahrnován ihned v PC do nákladů (oprávek). U dlouhodobého majetku je způsob odepisování stanoven dle předpokládané doby použitelnosti. V majetku je evidováno technické zhodnocení jako samostatný druh majetku vzhledem k provedení prací na nemovité kulturní památce, odepisováno je z daňového hlediska v souladu se ZDP a účetně dle předpokládané doby použitelnosti (resp. opotřebení). Veškerý majetek, který organizace využívá je používán výhradně k hlavní činnosti, byty jsou pronajaty zaměstnancům.

4.3. Pohledávky a závazky v členění

Pohledávky za odběrateli (v Kč)

<u>Pohledávky k 31.12. 2009</u>	
Název	Celkem
Všeobecná zdravotní pojišťovna ČR	2 149 045,06
Vojenská zdravotní pojišťovna ČR	336 260,20
OZP	162 628,10
Zaměstnanecká pojišťovna ŠKODA	11 009,99
ZPMV ČR	500 969,89
Revírní bratrská pokladna	0
Zdravotní pojišťovna METAL-ALIANCE	139 222,65
Česká podnikatelská zdravotní pojišťovna	832 943,82
Samoplátci	7 225,08
Ostatní	4 696,00
Celkem	4 267 714,40

Ostatní a jiné pohledávky (v Kč)

dluh na nájemném za zahradu	15 498,76
Regulační poplatky pacienti	784 300
Dlužné nájemné z bytu vč. poplatků z prodl. (VR)	107 513
Pohl.za zaměstn.-vyúčtování kurzovného	5 796
celkem	913 107,76

Odepsané pohledávky v r. 2009 (v Kč)

ZP z ročního vyúčtování	13 958,24
Odúčtované RP při uznání hmotné nouze	6 240,00
Celkem	20 198,24

Dohadné položky aktivní a pasivní (dle Rozvahy v Kč)

Dohadná pol. aktivní	0
Dohadná pol. pasivní	67544

Závazky vůči dodavatelům k 31. 12. 2009 (v Kč)

Závazky celkem	1 831 433,91
Z toho investiční:	641 719,50
neinvestiční	1 189 714,41

5. Rozpočtové údaje

Rozpočet roku 2009

Viz příloha (rozpočet z MÚZO)

6. Ekonomické údaje

Výkazy za rok 2009 (výsledovka, rozvaha, příloha)

Viz příloha – údaje v rozsahu roční uzávěrky (MÚZO)

7. Hodnocení a analýza vybraných oblastí

7.1. Rozpočtová opatření

Žádná rozpočtová opatření v roce 2009 nebyla.

7.2. Vyhodnocení údajů o nákladech a výnosech

V roce 2009 skončilo hospodaření kladným HV ve výši 546,7 tis. Kč, náklady byly vyčerpány do výše 110 % rozpočtu, výnosy ve výši 111,1 % rozpočtu, všechny významné položky rozpočtu byly naplňovány v souladu s rozpočtem a aktuálními možnostmi léčebny, v rámci úsporných opatření se podařilo dosáhnout úspory oproti rozpočtu v některých významných položkách – potraviny – čerpání 92,7 %, elektrická energie – čerpání 86,9 %, mzdové náklady činí 97,2 % rozpočtované sumy. Co se týká plnění rozpočtu ve výnosech, stěžejní část tvoří příjmy od zdravotních pojišťoven (ZP) – 106,18 % rozpočtované sumy, další významnou

položkou jsou regulační poplatky, které činí 95,6 % rozpočtu, přičemž ovšem cca 33,5 % zůstává na účtu pohledávek, ve výnosech za rok 2009 jsou zaúčtovány provozní prostředky (dotace) od zřizovatele (viz. bod 7.3), dále dotace od ÚSC – 450 tis. Kč na akce: Podpora pracovníterapeutických a arteterapeutických aktivit, Oprava zámeckých oken, Sochařské sympozium Mezi stromy. V ostatních výnosech jsou významnými položkami příspěvek SFŽP na regeneraci zámeckého parku, akce probíhala v letech 2007 – 2009, v současnosti je ukončena a vyúčtována, příspěvek na sekání od CHKO Blanský les, bonifikace od ZP na navýšení platů zdravotnického personálu. Rok 2009 lze hodnotit jako vyrovnaný. Hospodářský výsledek byl převeden do rezervního fondu. Tento stabilizovaný stav dovolí nastavit lépe a s větší přesností rozpočet na příští období.

7.3. Údaje o podílu státního rozpočtu (SR) na financování činností organizace

Od zřizovatele PL obdržela provozní prostředky na sociální činnost ve výši 150 tis.Kč, dále na provoz detoxu z protidrogového programu ve výši 660 tis. Kč, prostřednictvím zřizovatele příspěvek z Programu záchrany architektonického dědictví Ministerstva kultury ČR na další etapu opravy střechy pavilonu C ve výši 500 tis. Kč.

7.4. Rozbor čerpání prostředků na platy

Rozpočet prostředků na platy činil pro rok 2009 20 600 000,-Kč. Dosažená skutečnost činila 19 387 470,-- což představuje 94,1 % rozpočtu.

7.5. Náklady (výdaje) na vývoj a výzkum

V roce 2009 neměla PL Červený Dvůr žádné tyto náklady.

7.6. Investiční činnost PL, účelově určené výdaje na financování programů reprodukce majetku

- V r. 2009 financovala PL veškeré investiční akce pouze z VZ do výše odpisů (odpisy činily 4 933,84 tis.Kč) a zdrojů FRM, což odráží stabilizovanou finanční situaci. Záměrem je v tomto trendu pokračovat a v rámci investičního plánu postupně realizovat akce, které bylo nutné v minulosti odkládat.
- V roce 2009 byl uveden do užívání tento majetek: technické zhodnocení budov, nová vodovodní přípojka, nová PC síť, kuchyňské a dílenské vybavení (pro potřeby pracovní terapie).
- **Přehled čerpání investičních prostředků na jednotlivé akce v roce 2009 celkem v členění na SR a VZ v tis. Kč**

Položka	plán-VZ	plán-SR	VZ	SR
Rekonstrukce oken pav.A - III.et.	1 600		1372004,00	
Pořízení výtahu do pavilonu B	800		772311,00	
Vybudování vodovodní přípojky	1 400		1330849,00	
Vybudování PC sítě - III.(Dodávka NIS)	591		709485,73	
Vybudování sprch pers.ženy - závěr	200		146607,00	
Projekt Rekonstrukce 2.NP pav.A	500		446250,00	
Dodávka konvektomatu	300		301582,00	
Úpravy keramické dílny	150		70451,00	
Provedení elektroinstalace v Bažantnici	200		133087,45	
Vybudování vstupní brány do PL	0		447850,00	
pec el.vypalovací			67760,00	
Celkem	5 741	0	5798237,18	0

7.7. Poskytnutí návratných finančních výpomocí, dotací

V roce 2009 PL Červený Dvůr neposkytla žádné dotace ani návratné finanční výpomoci.

7.8 Prostředky z rozpočtu Evropské unie

Žádné nebyly.

7.9. Členství v mezinárodních organizacích

PL Červený Dvůr nebyla v roce 2009 členem v žádné mezinárodní organizaci.

7.10. Výdaje na mezinárodní konference a zahraniční pracovní cesty

Psychoterapeutka HT se zúčastnila setkání svépomocných abstinenčních klubů v Trnavě. Abstinenční svépomocná hnutí na Slovensku mají nezvykle mnoho členů a bohatou činnost (ve srovnání s ČR). Pro organizaci následné péče našich pacientů je kontakt se slovenskými A kluby a KLUSy velmi inspirativní.

7.11. Převod prostředků do rezervního fondu

PL v roce 2009 nepřeváděla žádné prostředky do rezervního fondu.

7.12. Přehled hospodářských činností

PL v souladu se zřizovací listinou vykazovala převážně tyto činnosti: prodej přebytků ze zahrady, prodej dřeva, praní prádla, stravování cizích strážníků, nově i prodej výrobků z výtvarných klubů. Vedlejší činnost skončila kladným HV ve výši 2,1 tis.Kč.

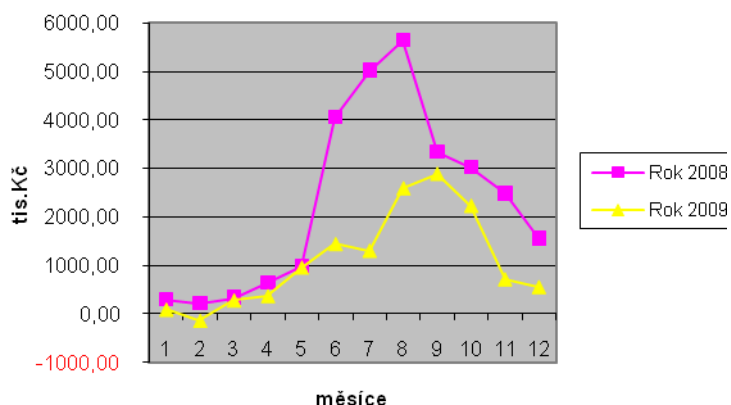
7.13. Hodnocení a vývoj HV

PL dosáhla v roce 2009 HV ve výši 546,7 tis. Kč, z toho z hlavní činnosti 544,6 tis. Kč a z vedlejší činnosti 2,1 tis. Kč. Tento HV hodnotíme jako pozitivní. Základní pozitivní faktory dosažení tohoto výsledku byly:

- úsporné vedení hospodaření s udržení hlavních nákladových skupin,
- maximální a racionální využívání lůžkového fondu léčebny,
- zajištění některých provozních dotací a příspěvků,
- regulační poplatky.

Níže uvedený graf naznačuje, že vývoj HV je v letech téměř totožný, začátek roku je střídavý a dle dalšího vývoje nákladů a výnosů je plánováno další použití. V r. 2008 jsou patrné jednorázové doplatky od ZP.

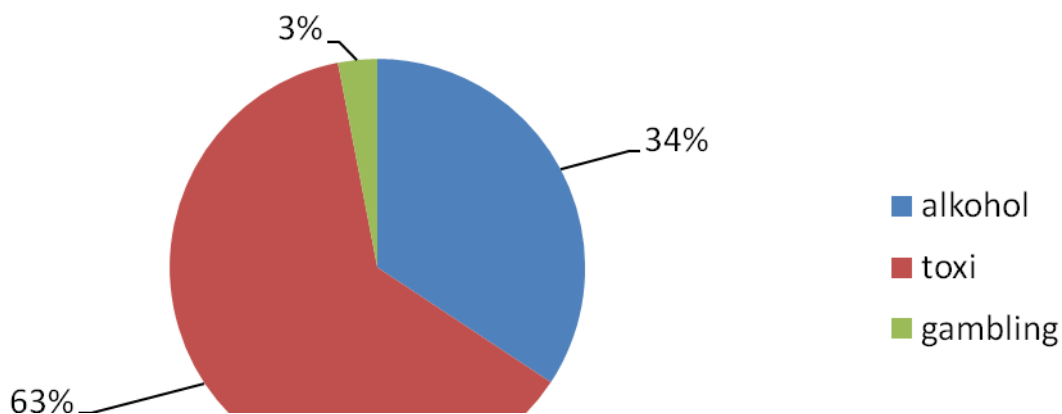
Vývoj HV - kumulovaný



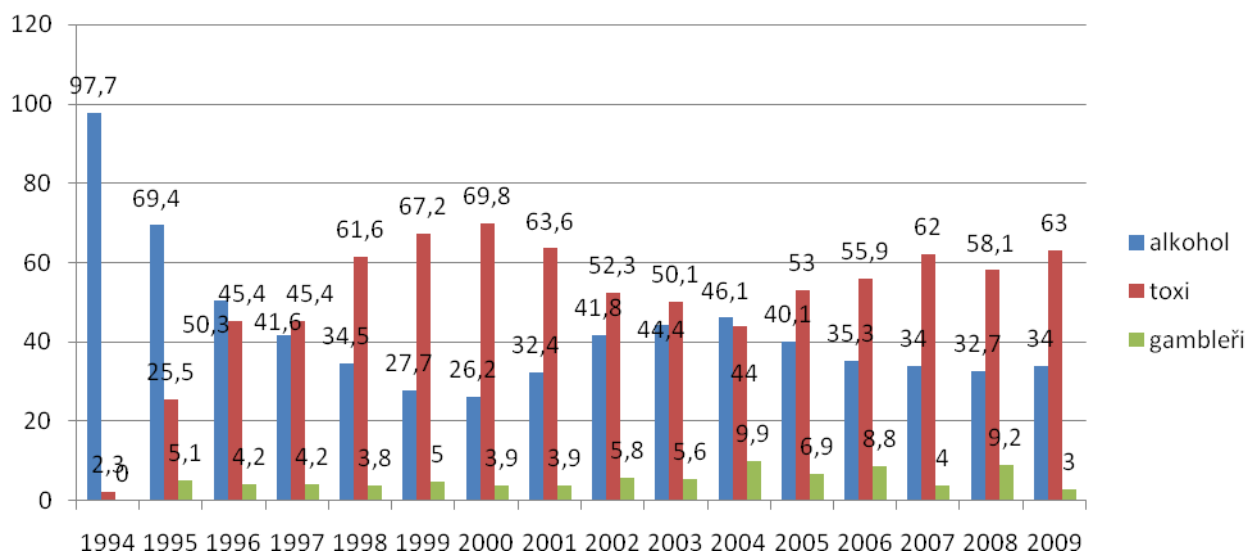
8. Údaje o hlavních skupinách příjemců

Hlavní činnost organizace (poskytování zdravotní péče - ústavní léčby závislosti) byla v roce 2009 beze změny cílové skupiny oproti rokům předchozím. Hlavními příjemci služeb jsou tak pacienti s následujícími diagnózami:

- Syndrom závislosti na alkoholu F 10.2
- Syndrom závislosti na heroinu (případně Subutexu) F 11.2
- Syndrom závislosti na pervitinu F 15.2
- Syndrom patologického hráčství F 63.0
- Syndrom polymorfní závislosti F 19.2



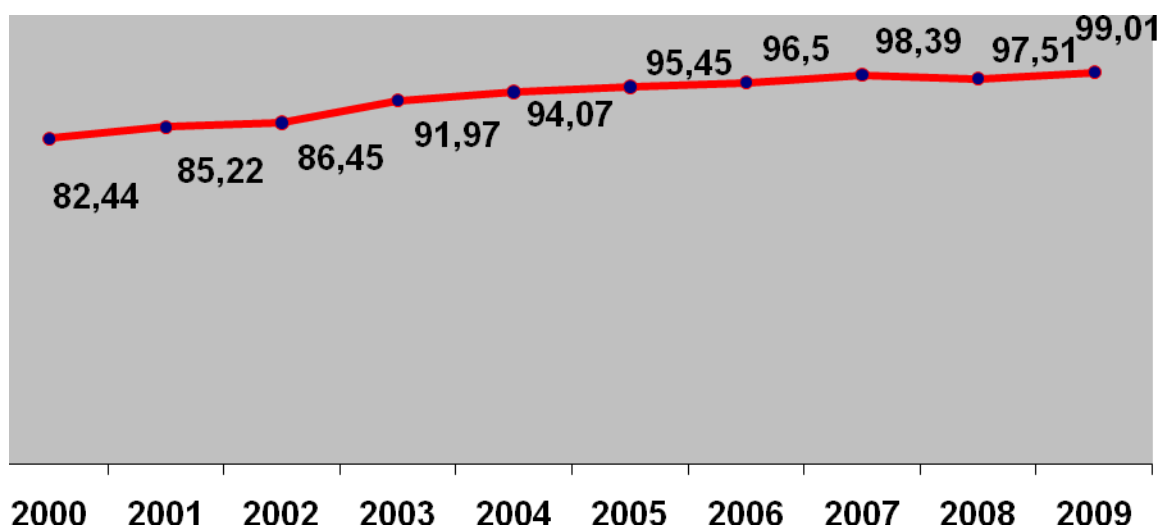
Zastoupení jednotlivých skupin diagnóz podstupuje vývoj (pravděpodobně v důsledku výskytu jednotlivých závislostí v republice). V roce 94 byla léčebna téměř výhradně určena pro léčbu závislých na alkoholu, v následujících letech se razantně zvyšoval počet léčených pacientů se závislostí na nealkoholových drogách.



Tabulka - počet pacientů v jednotlivých letech

	Rok 2001	Rok 2002	Rok 2003	Rok 2004	Rok 2005	Rok 2006	Rok 2007	Rok 2008	Rok 2009
Počet pacientů v roce	683	584	662	758	709	749	833	767	734
Počet vykázaných ošetrovacích dnů	32 039	32 473	34 576	35 464	35 886	36 278	36989	36761	37323
Průměrná délka hospitalizace na 1 pacienta (dny)	46,91	55,60	52,23	46,79	50,61	48,44	44,40	47,93	50,85

Graf - vývoj průměrné obložnosti:



Přehled měsíční obložnosti v OD a % za rok 2009

Měsíc	OD 08	%oblož.08
Leden	3023	94,68
Únor	2752	95,42
Březen	3193	100,00
Duben	3140	101,62
Květen	3263	102,19
Červen	3042	98,45
Celk. I. pol.	18413	98,73
Červenec	3059	95,80
Srpen	3156	98,84
Září	3111	100,68
Říjen	3224	100,97
Listopad	3149	101,91
Prosinec	3211	100,56
Celk. II.pol.	18910	99,79
Celk. rok	37323	99,01