

# ROČNÍ ZPRÁVA 2010



PSYCHIATRICKÁ LÉČEBNA

ČERVENÝ DVŮR

## **Obsah roční zprávy:**

1. Základní informace	str. 3
2. Organizační struktura	str. 4-5
3. Personální údaje	str. 5-6
Struktura zaměstnanců dle věku a pohlaví	
Struktura zaměstnanců podle vzdělání	
Celkový údaj o průměrném platu	
Informace o nových a ukončených PP v aktuálním roce	
Trvání PP v organizaci	
4. Majetkové údaje	str.6-7
Členění majetku	
Způsob odepisování a průměrné stáří	
Pohledávky a závazky v členění	
5. Rozpočtové údaje	str. 7
6. Ekonomické údaje	str. 7
7. Analýza a hodnocení vybraných údajů	str. 7-10
Rozpočtová opatření	
Vyhodnocení údajů o nákladech a výnosech	
Údaje o podílu SR na financování činnosti organizace	
Rozbor čerpání mzdových prostředků	
Náklady na výzkum a vývoj	
Účelově určené výdaje na financování programů reprodukce majetku	
Poskytnutí návratné finanční výpomoci	
Prostředky z EU	
Členství v mezinárodních organizacích	
Výdaje na mezinárodní konference a zahraniční pracovní cesty	
Převod prostředků do rezervního fondu	
Přehled hospodářských činností	
Hodnocení HV	
8. Údaje o hlavních skupinách příjemců, obložnosti	str.10-12

## **1. Základní informace:**

Zpracovatel: **Psychiatrická léčebna Červený Dvůr**

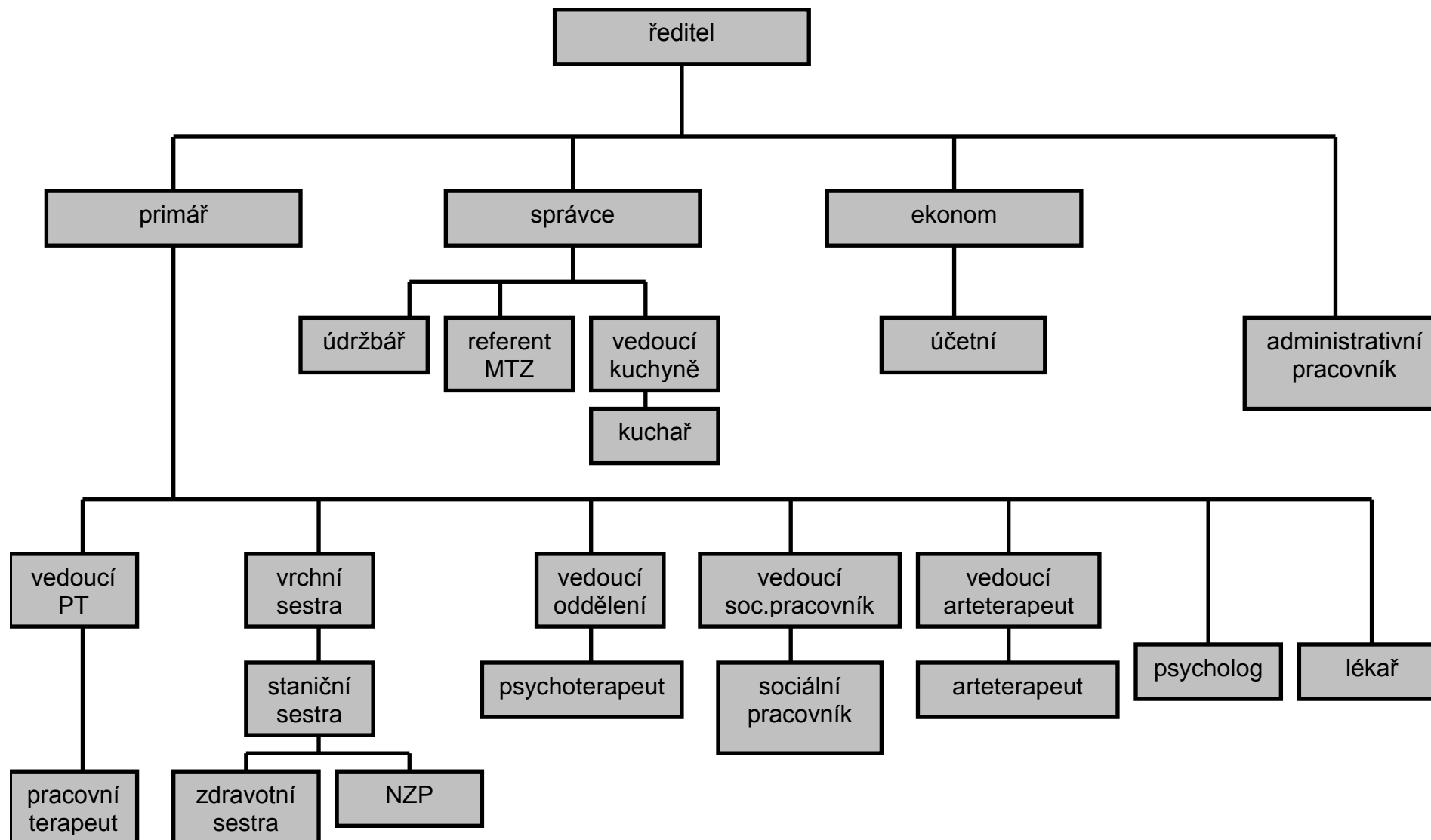
Adresa zpracovatele: **Červený Dvůr 1  
Český Krumlov  
381 01**

telefon, fax: **+420380739131-4,**  
**email: [cervenydvur@iol.cz](mailto:cervenydvur@iol.cz)**  
**webové stránky: [www.cervenydvur.cz](http://www.cervenydvur.cz)**  
**IČO: 00583600**

Právní forma: **státní příspěvková organizace**

Zřizovatel: **Ministerstvo zdravotnictví ČR  
Palackého nám. 4  
Praha 2  
121 04**

## 2. Organizační struktura zpracovatele:



Organizační struktura PL Červený Dvůr plyne z organizačního řádu. Základní struktura je tvořena 3 úseky rozdělenými dále na podúseky:

- Úsek zdravotnicko - psychoterapeutický: oddělení A, B, C, D  
     podúsek SZP a NZP  
     podúsek pracovní terapie  
     podúsek sociální práce  
     ateliér arteterapie
  - Úsek provozně - technický: podúsek údržby  
     podúsek materiálně technického zabezpečení  
     podúsek stravovací
  - Úsek ekonomicko - mzdový: podúsek mzdový  
     podúsek ekonomický
- + administrativa

### **3. Základní personální údaje:**

#### **3.1. Struktura zaměstnanců dle věku a pohlaví – stav k 31. 12. 2010**

věk	muži	ženy	celkem	%
21-30 let	0	3	3	4
31-40 let	4	27	31	44
41-50 let	3	10	13	19
51-60 let	7	10	17	24
61 a více	4	2	6	9
<b>Celkem</b>	<b>18</b>	<b>53</b>	<b>70</b>	<b>100</b>
%	25	75	100	x

Průměrný věk zaměstnanců PL činí 44 let.

#### **3.2. Struktura zaměstnanců podle vzdělání a pohlaví – stav k 31. 12. 2010**

Dosažené vzdělání	muži	ženy	celkem	%
základní	1	1	2	<b>3</b>
vyučen	6	6	12	<b>17</b>
střední odborné	0	1	1	<b>2</b>
úplné střední	0	0	0	<b>0</b>
úplné střední odborné	3	23	26	<b>37</b>
vyšší odborné	0	14	14	<b>20</b>
vysokoškolské	8	7	15	<b>21</b>
celkem	<b>18</b>	<b>52</b>	<b>70</b>	<b>100</b>
%	<b>25</b>	<b>75</b>	<b>100</b>	<b>x</b>

#### **3.3. Celkový údaj o průměrném platu k 31. 12. 2010 (v Kč)**

	Průměrný plat
<b>Prům.celk.</b>	<b>27 592,43</b>

### **3.4. Informace o nových a ukončených pracovních poměrech (PP) v aktuálním roce**

V roce 2010 byly uzavřeny 4 nové PP a ukončené 3 PP.

### **3.5. Trvání PP v organizaci**

Doba trvání PP	počet	%
Do 5 let	28	40
Do 10 let	23	33
Do 15 let	12	17
Do 20 let	7	10
Nad 20 let	0	0
<b>celkem</b>	<b>70</b>	<b>100</b>

## **4. Majetkové údaje**

### **4.1. Členění majetku**

Organizace člení majetek v souladu se zákonem o účetnictví č. 563/1991 v platném znění a v souladu s Účetními standardy pro PO.

### **4.2. Způsob odepisování**

Majetek je evidován v pořizovacích cenách a jeho opotřebení je vyjádřené oprávkami, které činí 28,73 % PC, pozemky se neodepisují. Dlouhodobý drobný hmotný majetek je zahrnován ihned v PC do nákladů (oprávek). U dlouhodobého majetku je způsob odepisování stanoven dle předpokládané doby použitelnosti. Veškerý majetek, který organizace využívá je používán výhradně k hlavní činnosti, byty jsou pronajaty zaměstnancům.

### **4.3. Pohledávky a závazky v členění**

#### **Pohledávky za odběrateli (v Kč)**

<b><u>Pohledávky k 31.12. 2010</u></b>	
<b>Název</b>	<b>Celkem</b>
Všeobecná zdravotní pojišťovna ČR	5 133 301,60
Vojenská zdravotní pojišťovna ČR	198 929,92
OZP	242 884,47
Zaměstnanecká pojišťovna ŠKODA	121 238,57
ZPMV ČR	411 264,12
Revírní bratrská pokladna	0
Zdravotní pojišťovna METAL-ALIANCE	146 743,09
Česká podnikatelská zdravotní pojišťovna	269 411,51
ZP Média	-59 321,97
Samoplátci	7 225,08
Ostatní	9 436,75
<b>Celkem</b>	<b>6 481 113,14</b>

U ZP Média se jedná o přeplatek na fakturách, proto je zůstatek minusový, vyúčtováno bude s ročním zúčtováním v r. 11, fakturováno bylo dle Dodatku o ceně.

### **Ostatní a jiné pohledávky (v Kč)**

dluh na nájemném za zahradu (úč. 377)	9 498,76
Regulační poplatky pacienti (úč.315)	1 148 070,-
Dlužné nájemné z bytu vč. poplatků z prodl. (VR) (úč. 377)	104 648,-
Pohl.za dlužné nájemné z bytu (úč.377)	3 602,-
<b>celkem</b>	<b>1265 818,76</b>

### **Odepsané pohledávky v r. 2010 (v Kč)**

ZP z ročního vyúčtování	3 767,24
Odúčtované RP při uznání hmotné nouze	11 640
<b>Celkem</b>	<b>15 407,24</b>

### **Dohadné položky aktivní a pasivní (dle Rozvahy v Kč)**

Dohadná pol. aktivní	257 708,-
Dohadná pol. pasivní	0

U dohadné položky aktivní byl zaúčtován předpoklad bonifikace SZP od ZP, která nebyla do konce roku uhrazena.

### **Závazky vůči dodavatelům k 31. 12. 2010 (v Kč)**

<b>Závazky celkem</b>	<b>2 372 684,85</b>
<b>Z toho investiční:</b>	<b>1 890 153,-</b>
<b>neinvestiční</b>	<b>482 531,85</b>

## **5. Rozpočtové údaje**

### **Rozpočet roku 2010**

Viz příloha (rozpočet z MÚZO).

## **6. Ekonomické údaje**

### **Výkazy za rok 2010 (výsledovka, rozvaha, příloha)**

Viz příloha – údaje v rozsahu roční uzávěrky (MÚZO)

## **7. Hodnocení a analýza vybraných oblastí**

### **7.1. Rozpočtová opatření**

Žádná rozpočtová opatření v roce 2010 nebyla.

### **7.2. Vyhodnocení údajů o nákladech a výnosech**

V roce 2010 skončilo hospodaření kladným HV ve výši 156,06 tis. Kč, náklady byly vyčerpány do výše 110,6% rozpočtu, výnosy ve výši 111 % rozpočtu, všechny významné položky rozpočtu byly naplňovány v souladu s rozpočtem a aktuálními možnostmi léčebny, v rámci úsporných opatření se podařilo dosáhnout úspory oproti rozpočtu v některých významných položkách – potraviny – čerpání 95,1 %, elektrická energie – čerpání 76,4 % rozpočtované sumy. Co se týká plnění rozpočtu ve výnosech, stěžejní část tvoří příjmy od

zdravotních pojišťoven (ZP) – 103,81 % rozpočtované sumy, další významnou položkou jsou regulační poplatky, které činí 91,4 % rozpočtované sumy, přičemž ovšem cca 40,34 % zůstává na účtu pohledávek (za rok 2010), ve výnosech za rok 2010 jsou zaúčtovány provozní prostředky (dotace) od zřizovatele (viz bod 7.3), dále dotace od ÚSC (Jihočeský kraj) – 100 tis. Kč na akci: Oprava zámeckých oken. V ostatních výnosech je významnou položkou grant Nadace ČEZ na opravu zámeckého jezírka, dále je zde zaúčtována bonifikace od ZP na navýšení platů zdravotnického personálu. Rok 2010 lze zhodnotit jako vyrovnaný. Hospodářský výsledek byl převeden do rezervního fondu.

### 7.3. Údaje o podílu státního rozpočtu (SR) na financování činností organizace

Od zřizovatele PL obdržela provozní prostředky na provoz detoxu z protidrogového programu ve výši 660 tis. Kč, prostřednictvím zřizovatele příspěvek z Programu záchran architektického dědictví Ministerstva kultury ČR na další etapu opravy střechy pavilonu C ve výši 500 tis. Kč.

### 7.4. Rozbor čerpání prostředků na platy

Rozpočet prostředků na platy činil pro rok 2010 20 600 000,-Kč. Dosažená skutečnost činila 20 744 301,-- což představuje 100,7 % rozpočtu.

### 7.5. Náklady (výdaje) na vývoj a výzkum

V roce 2010 neměla PL Červený Dvůr žádné tyto náklady.

### 7.6. Investiční činnost PL, účelově určené výdaje na financování programů reprodukce majetku

- V r. 2010 financovala PL veškeré investiční akce pouze z VZ v celkové výši 4 520,84tis. Kč (odpisy činily 5 099tis.Kč), což odráží stabilizovanou finanční situaci. Záměrem je v tomto trendu pokračovat a v rámci investičního plánu postupně realizovat akce, které bylo nutné v minulosti odkládat.
- V roce 2010 byl uveden do užívání tento majetek: viz. tabulka čerpání inv.prostř.

### **Přehled čerpání investičních prostředků na jednotlivé akce v roce 2010 celkem v členění na SR a VZ v tis. Kč**

Položka	plán-VZ	plán-SR	Skutečnost -VZ	SR
Pořízení defibrilátoru a EKG	140		150,7	
Pořízení zahradního malotraktoru	120		119,2	
Pořízení kuchyňského software	100		0	
Instalace protipožárních hlásičů	200		121,14	
Rekonstrukce II. NP jih	3500		3838,16	
Vstupní brána do PL	14		13,97	
Rekonstrukce archivu – příprava podlah	200		197,34	
Odvětrání koupelen II. NP sever	85		80,41	
<b>Celkem</b>	<b>4359</b>	<b>0</b>	<b>4520,84</b>	<b>0</b>



### 7.7. Poskytnutí návratných finančních výpomocí, dotací

V roce 2010 PL Červený Dvůr neposkytla žádné dotace ani návratné finanční výpomoci.

### 7.8 Prostředky z rozpočtu Evropské unie

Žádné nebyly.

### 7.9. Členství v mezinárodních organizacích

PL Červený Dvůr nebyla v roce 2010 členem v žádné mezinárodní organizaci.

### 7.10. Výdaje na mezinárodní konference a zahraniční pracovní cesty

MUDr. Kuklová se účastnila konference v Polsku, kde aktivně prezentovala výsledky svého výzkumu prováděného v rámci předatestační přípravy. Prezentace jejího výzkumu přispěla ke zlepšení odborného jména naší PL u severomoravských kolegů a k navázání dobrých odborných kontaktů. Celkové výdaje činily 1,8 tis. Kč.

### 7.11. Převod prostředků do rezervního fondu

PL v roce 2010 převáděla do rezervního fondu HV z r. 2009 ve výši 546,71 tis. Kč.

### 7.12. Přehled hospodářských činností

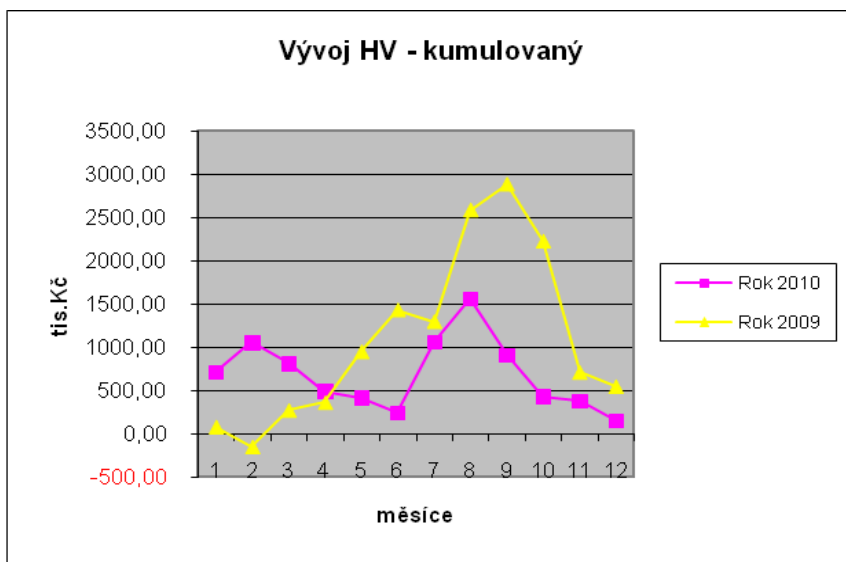
PL v souladu se zřizovací listinou vykazovala převážně tyto činnosti: prodej přebytků ze zahrady, prodej dřeva, praní prádla, stravování cizích strážníků, nově i prodej výrobků z výtvarných klubů. Vedlejší činnost skončila kladným HV ve výši 76 tis. Kč.

### 7.13. Hodnocení a vývoj HV

PL dosáhla v roce 2010 HV ve výši 156,06 tis. Kč (po zdanění), z toho z hlavní činnosti 80,06 tis. Kč a z vedlejší činnosti 76 tis. Kč. Tento HV hodnotíme jako pozitivní. Základní pozitivní faktory dosažení tohoto výsledku byly:

- dlouhodobé stabilní a kontrolované hospodaření
- úsporné vedení hospodaření s udržení hlavních nákladových skupin,
- maximální a racionální využívání lůžkového fondu léčebny – obloženost 99,8 %,
- zajištění některých provozních dotací a příspěvků,
- regulační poplatky.

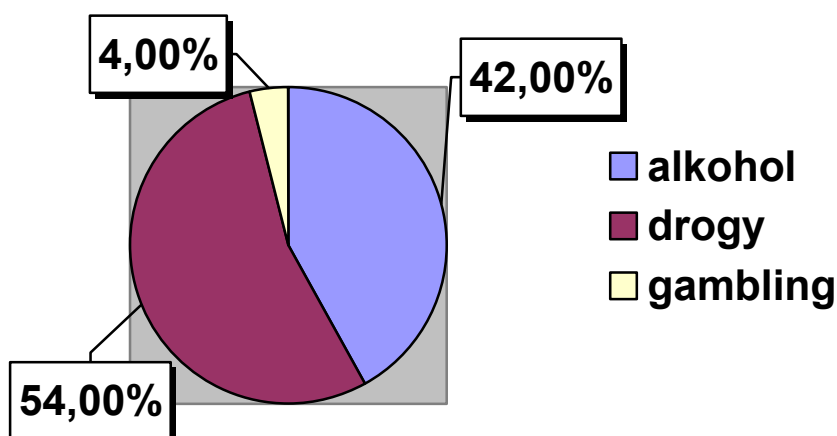
Níže uvedený graf naznačuje, že vývoj HV je v letech téměř totožný, začátek roku je střídavý a dle dalšího vývoje nákladů a výnosů je plánováno další použití.



## 8. Údaje o hlavních skupinách příjemců

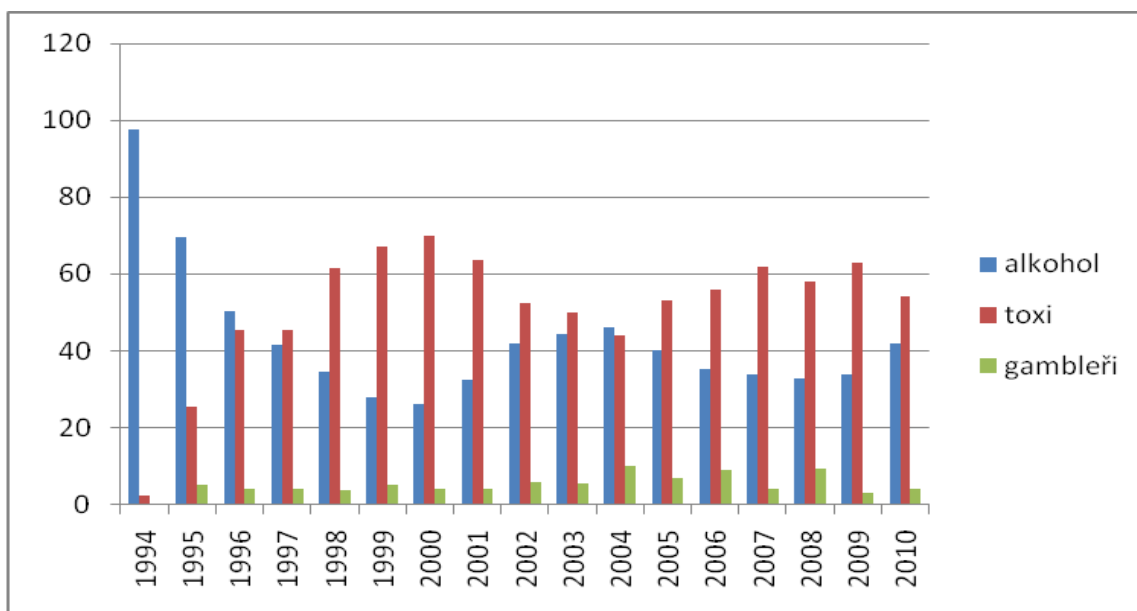
Hlavní činnost organizace (poskytování zdravotní péče - ústavní léčby závislosti) byla v roce 2010 beze změny cílové skupiny oproti rokům předchozím. Hlavními příjemci služeb jsou tak pacienti s následujícími diagnózami:

- Syndrom závislosti na alkoholu F 10.2
- Syndrom závislosti na heroinu (případně Subutexu) F 11.2
- Syndrom závislosti na pervitinu F 15.2
- Syndrom patologického hráčství F 63.0
- Syndrom polymorfní závislosti F 19.2



Zastoupení jednotlivých skupin diagnóz podstupuje vývoj (pravděpodobně v důsledku výskytu jednotlivých závislostí v republice). V roce 94 byla léčebna téměř výhradně určena

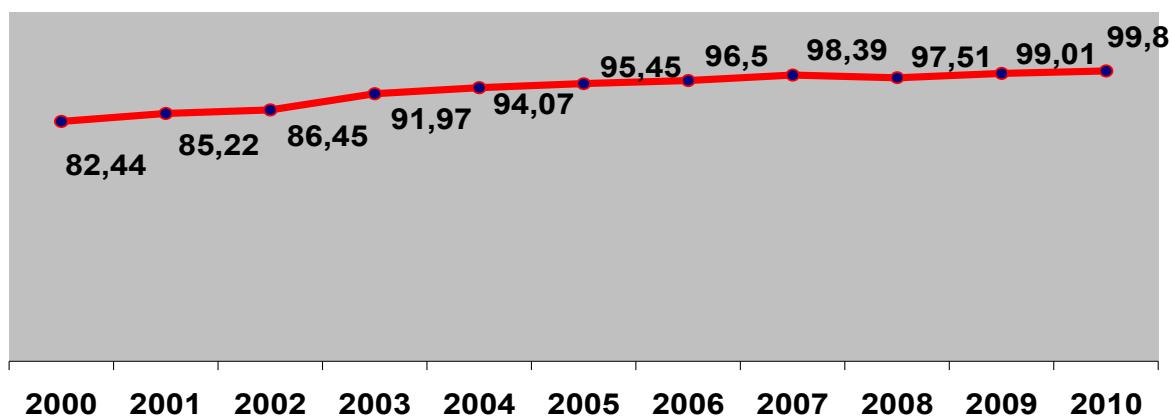
pro léčbu závislých na alkoholu, v následujících letech se razantně zvyšoval počet léčených pacientů se závislostí na nealkoholových drogách.



**Tabulka** - počet pacientů v jednotlivých letech

	Rok 2001	Rok 2002	Rok 2003	Rok 2004	Rok 2005	Rok 2006	Rok 2007	Rok 2008	Rok 2009	Rok 2010
Počet pacientů v roce	683	584	662	758	709	749	833	767	734	677
Počet vykázaných ošetrovacích dnů	32 039	32 473	34 576	35 464	35 886	36 278	36 989	36 761	37 323	37 622
Průměrná délka hospitalizace na 1 pacienta (dny)	46,91	55,60	52,23	46,79	50,61	48,44	44,40	47,93	50,85	55,57

**Graf** - vývoj průměrné obložnosti:



**Přehled měsíční obložnosti v OD a % za rok 2010**

<b>Měsíc</b>	<b>OD 10</b>	<b>%oblož.10</b>
Leden	3440	107,74
Únor	3157	109,47
Březen	3249	101,75
Duben	2859	92,52
Květen	2926	91,64
Červen	2870	92,88
<b>Celk. I. pol.</b>	<b>18501</b>	<b>99,33</b>
Červenec	3319	103,95
Srpen	3139	98,31
Září	3110	100,65
Říjen	3188	99,84
Listopad	3117	100,87
Prosinec	3248	101,72
<b>Celk. II.pol.</b>	<b>19121</b>	<b>100,89</b>
<b>Celk. rok</b>	<b>37622</b>	<b>99,80</b>