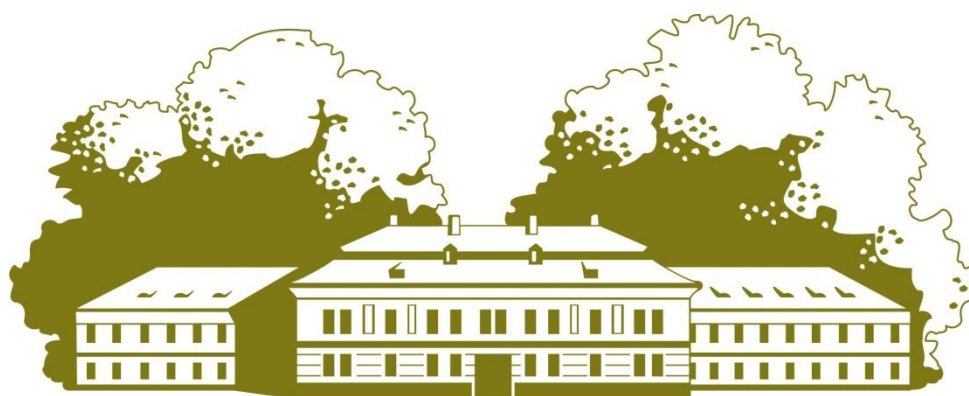


ROČNÍ ZPRÁVA 2011



PSYCHIATRICKÁ LÉČEBNA

ČERVENÝ DVŮR

Obsah roční zprávy:

1. Základní informace	str. 3
2. Organizační struktura	str. 4-5
3. Personální údaje	str. 5-6
Struktura zaměstnanců dle věku a pohlaví	
Struktura zaměstnanců podle vzdělání	
Celkový údaj o průměrném platu	
Informace o nových a ukončených PP v aktuálním roce	
Trvání PP v organizaci	
4. Majetkové údaje	str.6-7
Členění majetku	
Způsob odepisování a průměrné stáří	
Pohledávky a závazky v členění	
5. Rozpočtové údaje	str. 7
6. Ekonomické údaje	str. 7
7. Analýza a hodnocení vybraných údajů	str. 7-10
Rozpočtová opatření	
Vyhodnocení údajů o nákladech a výnosech	
Údaje o podílu SR na financování činnosti organizace	
Rozbor čerpání mzdových prostředků	
Náklady na výzkum a vývoj	
Účelově určené výdaje na financování programů reprodukce majetku	
Poskytnutí návratné finanční výpomoci	
Prostředky z EU	
Členství v mezinárodních organizacích	
Výdaje na mezinárodní konference a zahraniční pracovní cesty	
Převod prostředků do rezervního fondu	
Přehled hospodářských činností	
Hodnocení HV	
8. Údaje o hlavních skupinách příjemců, obložnosti	str. 10 -12

1. Základní informace:

Zpracovatel: **Psychiatrická léčebna Červený Dvůr**

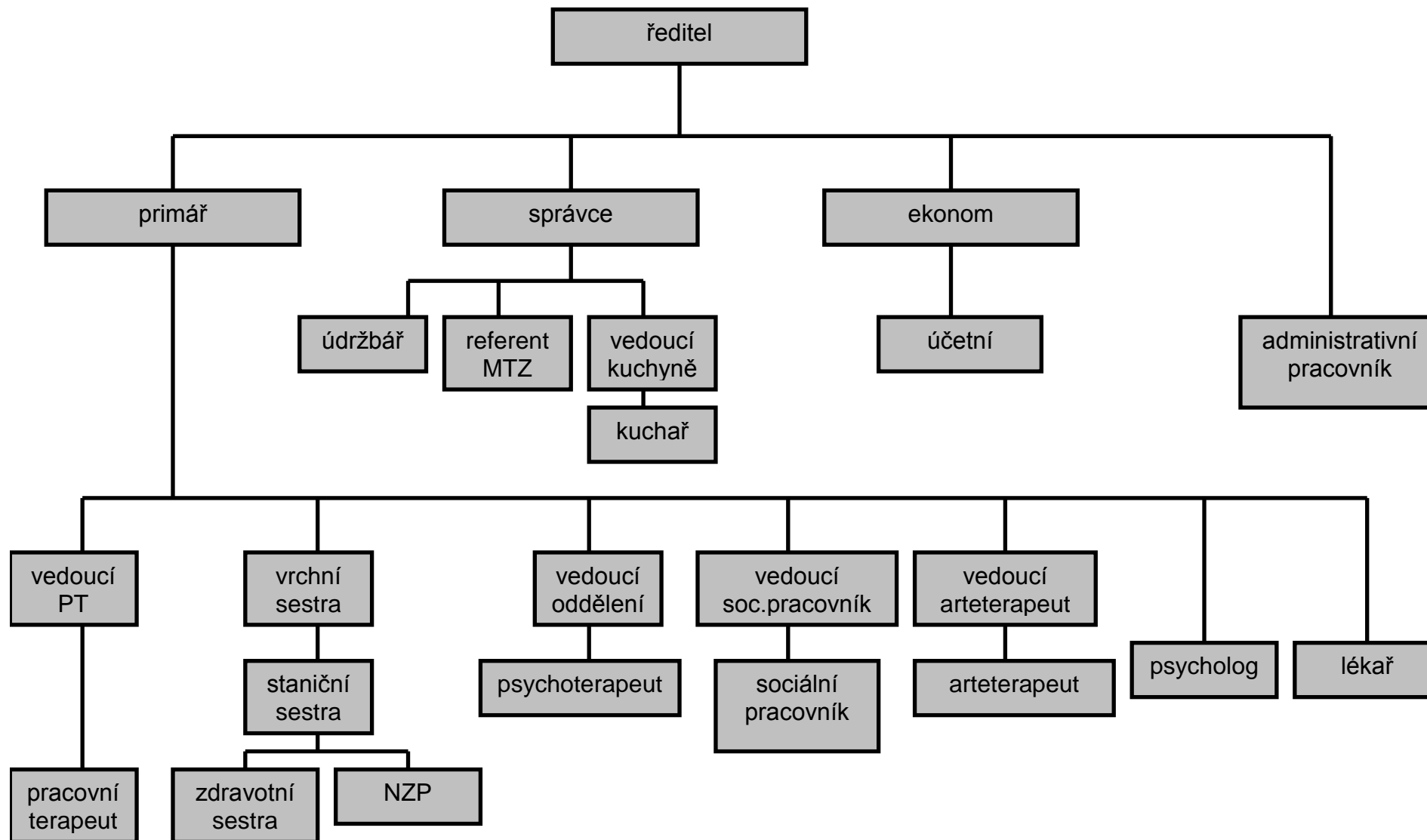
Adresa zpracovatele: **Červený Dvůr 1
Český Krumlov
381 01**

telefon, fax: **+420380739131-4,**
email: cervenydvur@iol.cz
webové stránky: www.cervenydvur.cz
IČO: 00583600

Právní forma: **státní příspěvková organizace**

Zřizovatel: **Ministerstvo zdravotnictví ČR
Palackého nám. 4
Praha 2
121 04**

2. Organizační struktura zpracovatele:



Organizační struktura PL Červený Dvůr plyne z organizačního řádu. Základní struktura je tvořena 3 úseky rozdělenými dále na podúseky:

- Úsek zdravotnicko - psychoterapeutický: oddělení A, B, C, D
 podúsek SZP a NZP
 podúsek pracovní terapie
 podúsek sociální práce
 ateliér arteterapie
 - Úsek provozně - technický: podúsek údržby
 podúsek materiálně technického zabezpečení
 podúsek stravovací
 - Úsek ekonomicko - mzdový: podúsek mzdový
 podúsek ekonomický
- + administrativa

3. Základní personální údaje:

3.1. Struktura zaměstnanců dle věku a pohlaví – stav k 31. 12. 2011

věk	muži	ženy	celkem	%
21-30 let	0	4	4	5
31-40 let	5	27	32	43
41-50 let	3	11	14	19
51-60 let	7	13	20	26
61 a více	4	1	5	7
Celkem	19	56	75	100
%	25	75	100	x

Průměrný věk zaměstnanců PL činí 44 let.

3.2. Struktura zaměstnanců podle vzdělání a pohlaví – stav k 31. 12. 2011

Dosažené vzdělání	muži	ženy	celkem	%
základní	2	1	3	4
vyučen	6	7	13	17
střední odborné	0	1	1	1
úplné střední	0	0	0	0
úplné střední odborné	3	25	28	38
vyšší odborné	0	14	14	19
vysokoškolské	8	8	16	21
celkem	19	56	75	100
%	25	75	100	x

3.3. Celkový údaj o průměrném platu k 31. 12. 2011 (v Kč)

	Průměrný plat
Prům.celk.	28 092,93

3.4. Informace o nových a ukončených pracovních poměrech (PP) v aktuálním roce

V roce 2011 bylo uzavřeno 6 nových PP (z toho 1 muž, 5 žen) a ukončen 1 PP (žena).

3.5. Trvání PP v organizaci

Doba trvání PP	počet	%
Do 5 let	29	39
Do 10 let	24	32
Do 15 let	14	18
Do 20 let	8	11
Nad 20 let	0	0
celkem	75	100

Průměrný počet let zaměstnání v organizaci je 7.

4. Majetkové údaje

4.1. Členění majetku

Organizace člení majetek v souladu se zákonem o účetnictví č. 563/1991 v platném znění a v souladu s Účetními standardy pro PO.

4.2. Způsob odepisování

Majetek je evidován v pořizovacích cenách a jeho opotřebení je vyjádřené oprávkami, které činí 30,07 % PC, pozemky se neodepisují. Dlouhodobý drobný hmotný majetek je zahrnován ihned v PC do nákladů (oprávek). U dlouhodobého majetku je způsob odepisování stanoven dle předpokládané doby použitelnosti. Veškerý majetek, který organizace využívá je používán výhradně k hlavní činnosti, byty jsou pronajaty zaměstnancům.

4.3. Pohledávky a závazky v členění

Pohledávky za odběrateli (v Kč)

<u>Pohledávky k 31.12. 2011</u>	
Název	Celkem
Všeobecná zdravotní pojišťovna ČR	5 056 678,97
Vojenská zdravotní pojišťovna ČR	443 257,66
OZP	153 118,18
Zaměstnanecká pojišťovna ŠKODA	37 919,00
ZPMV ČR	357 070,20
Revírní bratrská pokladna	0
Zdravotní pojišťovna METAL-ALIANCE	120 533,77
Česká podnikatelská zdravotní pojišťovna	159 060,50
ZP Média	-36 776,94
Samoplátci	63 169,00
Ostatní	7 506,60
Celkem	6 361 536,94

U ZP Média se jedná o přeplatek na fakturách, proto je zůstatek minusový, vyúčtování měla převzít VZP, bohužel do konce roku 2011 zatím nebylo uzavřeno, fakturováno bylo dle Dodatku o ceně.

Ostatní a jiné pohledávky (v Kč)

dluh na nájemném vč. popl. z prodl.(úč. 377)	12 538,-
Regulační poplatky pacienti (úč.315)	1 192 494,-
Dlužné nájemné z bytu vč. poplatků z prodl. (VR) (úč. 377)	110 588,-
Pohl.za pacientem – úhrada škody (úč.377)	398,-
celkem	1 316 018,-

Odepsané pohledávky v r. 2011 (v Kč)

ZP z ročního vyúčtování	78,76
Odúčtované RP při uznání hmotné nouze	38 160,--
Odúčtované RP promlčené r. 08	240 570,--
Pojistné plnění	1 739,--
2x účtovaný nájem pozemků	4 482,--
Samoplátce r. 08	7 225,08
Celkem	292 254,84

Dohadné položky aktivní a pasivní (dle Rozvahy v Kč)

Dohadná pol. aktivní	411 041,-
Dohadná pol. pasivní	0

U dohadné položky aktivní byl zaúčtován předpoklad bonifikace SZP od ZP, která nebyla do konce roku uhrazena.

Závazky vůči dodavatelům k 31. 12. 2011 (v Kč)

Závazky celkem	2 298 319,27
Z toho investiční:	1 196 644,-
neinvestiční	1 101 675,27

5. Rozpočtové údaje

Rozpočet roku 2011

Viz příloha (rozpočet z MÚZO).

6. Ekonomické údaje

Výkazy za rok 2011 (výsledovka, rozvaha, příloha)

Viz příloha – údaje v rozsahu roční uzávěrky (MÚZO)

7. Hodnocení a analýza vybraných oblastí

7.1. Rozpočtová opatření

Žádná rozpočtová opatření v roce 2011 nebyla.

7.2. Vyhodnocení údajů o nákladech a výnosech

V roce 2011 skončilo hospodaření kladným HV ve výši 104,48 tis. Kč, náklady byly vyčerpány do výše 114,1% rozpočtu, výnosy ve výši 114,3 % rozpočtu, všechny významné položky rozpočtu byly naplňovány v souladu s rozpočtem a aktuálními možnostmi léčebny, v rámci úsporných opatření se podařilo dosáhnout úspory oproti rozpočtu v některých významných položkách – elektrická energie – čerpání 84,9 % rozpočtované sumy, náklady na platy a OON 99,1 %. Co se týká plnění rozpočtu ve výnosech, stěžejní část tvoří příjmy od zdravotních pojišťoven (ZP) – 100,9 % rozpočtované sumy, další významnou položkou jsou regulační poplatky, které činí 98,4 % rozpočtované sumy, přičemž ovšem cca 33 % zůstává na účtu pohledávek (za rok 2011), ve výnosech za rok 2011 jsou zaúčtovány provozní prostředky (dotace) od zřizovatele (viz bod 7.3). V ostatních výnosech je významnou položkou bonifikace od ZP. Rok 2011 lze hodnotit jako vyrovnaný. Během roku se podařilo prodat movitý majetek, jehož prodejní cena byla zaúčtována do fondu reprodukce. Do konce roku byla vytvořena rezerva ve výši 365 tis. Kč na opravu fasády zámku v rozložení na 4 roky. Hospodářský výsledek bude převeden po schválení zřizovatelem do rezervního fondu v r. 2012.

7.3. Údaje o podílu státního rozpočtu (SR) na financování činností organizace

Od zřizovatele PL obdržela provozní prostředky na provoz detoxu z protidrogového programu ve výši 545 tis. Kč, prostřednictvím zřizovatele příspěvek z Programu záchrany architektonického dědictví Ministerstva kultury ČR na další etapu opravy střechy pavilonu C ve výši 780 tis. Kč.

7.4. Rozbor čerpání prostředků na platy

Rozpočet prostředků na platy činil pro rok 2011 24 030 000,-Kč. Dosažená skutečnost činila 23 801 869,-- což představuje 99,1 % rozpočtu.

7.5. Náklady (výdaje) na vývoj a výzkum

V roce 2011 neměla PL Červený Dvůr žádné tyto náklady.

7.6. Investiční činnost PL, účelově určené výdaje na financování programů reprodukce majetku

- V r. 2011 financovala PL veškeré investiční akce pouze z VZ v celkové výši 7007,58tis. Kč (odpisy činily 5205,6tis.Kč), což odráží stabilizovanou finanční situaci. Záměrem je v tomto trendu pokračovat a v rámci investičního plánu postupně realizovat akce, které bylo nutné v minulosti odkládat.
- V roce 2011 byl uveden do užívání tento majetek: viz. tabulka čerpání inv.prostř.

Přehled čerpání investičních prostředků na jednotlivé akce v roce 2011 celkem v členění na SR a VZ v tis. Kč

Název investice	Aktuální rok		
	plán	VZ	SR
Rekonstrukce II.NP pavil.A - sev.	6 050,00	5347,19	
bezpapírová nemocnice - EZD	700	697,63	
pořízení osob.automobilu	350	382,37	
instalace požárních hlásičů II		64,72	
studie na úpravu ČOV		117,6	
rekonstrukce archivu		0	
docházkový systém		70,88	
světlovody		75,47	
Úpravy povrchů, cest, parkovišť		105,9	
čerpadla do ČOV (2x)		45,98	
reko okna sanitáři		22,56	
reko.šatny zam.		77,28	
celkem	7100,00	7007,58	

Původní investiční plán obsahoval pouze 3 akce, vzhledem k dobrému vysoutěžení ceny hlavní akce roku (Rekonstrukce II.NP) jsme realizovali navíc drobnější investiční akce déle odkládané (viz tabulka). Původně plánovaná celková výše investic roku 2011 byla dodržena.

7.7. Poskytnutí návratných finančních výpomocí, dotací

V roce 2011 PL Červený Dvůr neposkytla žádné dotace ani návratné finanční výpomoci.

7.8 Prostředky z rozpočtu Evropské unie

Žádné nebyly.

7.9. Členství v mezinárodních organizacích

PL Červený Dvůr nebyla v roce 2011 členem v žádné mezinárodní organizaci.

7.10. Výdaje na mezinárodní konference a zahraniční pracovní cesty

V r. 2011 se zaměstnanci neúčastnili zahraničních pracovních cest.

7.11. Převod prostředků do rezervního fondu

PL v roce 2011 převáděla do rezervního fondu HV z r. 2010 ve výši 156,06 tis.Kč. HV za r. 2011 bude převeden do RF v r. 2012.

7.12. Přehled hospodářských činností

PL v souladu se zřizovací listinou vykazovala převážně tyto činnosti: prodej přebytků ze zahrady, praní prádla, stravování cizích strávníků, nově i prodej výrobků z výtvarných klubů. Vedlejší činnost skončila kladným HV ve výši 24,39 tis.Kč.

7.13. Hodnocení a vývoj HV

PL dosáhla v roce 2011 HV ve výši 104,48 tis. Kč (po zdanění), z toho z hlavní činnosti 80,09 tis. Kč a z vedlejší činnosti 23,39 tis. Kč. Tento HV hodnotíme jako pozitivní. Základní pozitivní faktory dosažení tohoto výsledku byly:

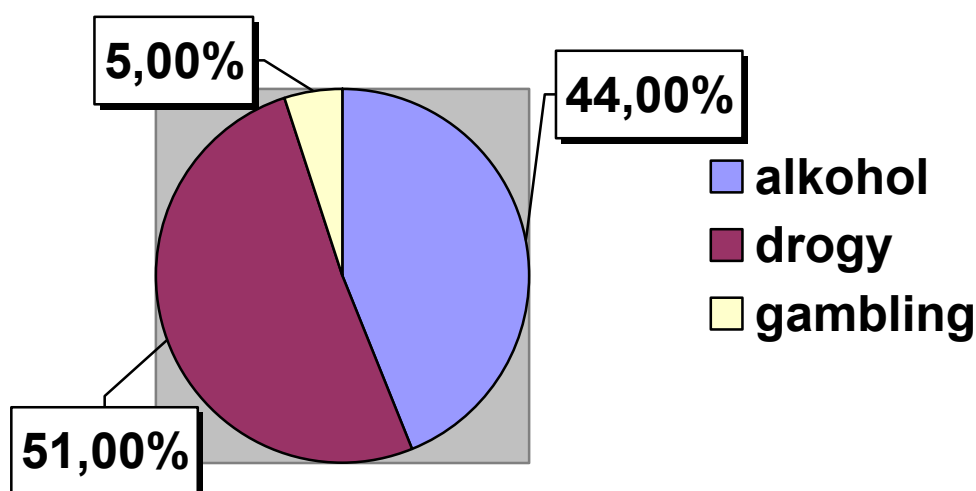
- dlouhodobé stabilní a kontrolované hospodaření,
- úsporné vedení hospodaření s udržení hlavních nákladových skupin,
- maximální a racionální využívání lůžkového fondu léčebny – obložnost 99,93 %,
- zajištění některých provozních dotací a příspěvků,
- regulační poplatky.

Níže uvedený graf naznačuje, že vývoj HV je v letech téměř totožný, začátek roku je střídmy a dle dalšího vývoje nákladů a výnosů je plánováno další použití.

8. Údaje o hlavních skupinách příjemců

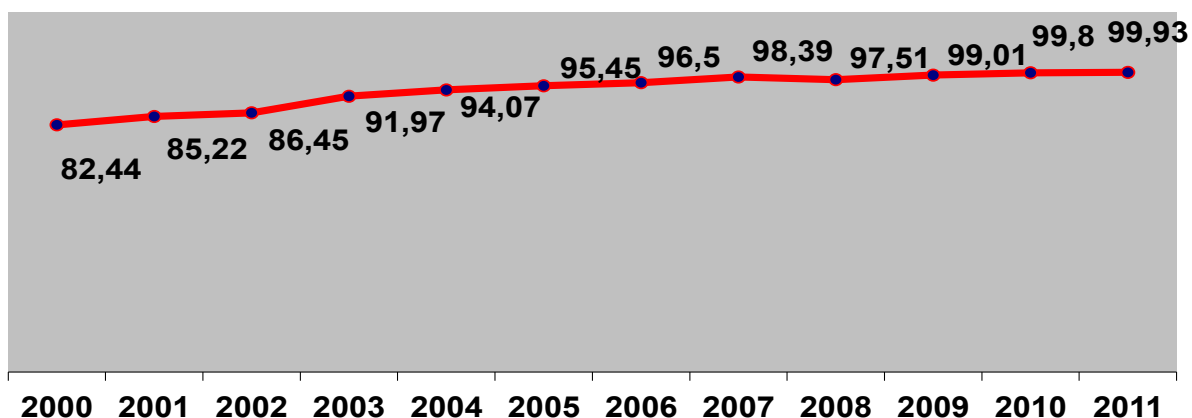
Hlavní činnost organizace (poskytování zdravotní péče - ústavní léčby závislosti) byla v roce 2011 beze změny cílové skupiny oproti rokům předchozím. Hlavními příjemci služeb jsou tak pacienti s následujícími diagnózami:

- Syndrom závislosti na alkoholu F 10.2
- Syndrom závislosti na heroinu (případně Subutexu) F 11.2
- Syndrom závislosti na pervitinu F 15.2
- Syndrom patologického hráčství F 63.0
- Syndrom polymorfní závislosti F 19.2



	Rok 2001	Rok 2002	Rok 2003	Rok 2004	Rok 2005	Rok 2006	Rok 2007	Rok 2008	Rok 2009	Rok 2010	Rok 2011
Počet pacientů v roce	683	584	662	758	709	749	833	767	734	677	752
Počet vykázaných ošetrovacích dnů	32 039	32 473	34 576	35 464	35 886	36 278	36989	36761	37323	37622	37671
Průměrná délka hospitalizace na 1 pacienta (dny)	46,91	55,60	52,23	46,79	50,61	48,44	44,40	47,93	50,85	55,57	50,09

Graf - vývoj průměrné obložnosti:



Přehled měsíční obložnosti v OD a % za rok 2011

Měsíc	OD 11	%oblož.11
Leden	3241	101,50
Únor	3075	106,62
Březen	3080	96,46
Duben	2865	92,72
Květen	3330	104,29
Červen	3166	102,46
Celk. I. pol.	18757	100,68
Červenec	3259	102,07
Srpen	3188	99,84
Září	2885	93,37
Říjen	3138	98,28
Listopad	3135	101,46
Prosinec	3309	103,63
Celk. II. pol.	18914	99,77
Celk. rok	37671	99,93

